



# Contents

Chapter 01	<b>사회적경제 이해하기</b>	04
	01. 사회적경제, 정체성을 외치다!	
	02. 생태계로 이해하는 사회적경제	
Chapter 02	<b>바야흐로.. 사회적가치 시대</b>	12
	01. ESG를 아시나요?	
	02. 사회적가치지표 SVI를 아시나요?	
	03. 사회적가치지표 활용	
Chapter 03	<b>법과 제도, 중요해요</b>	18
Chapter 04	<b>충남의 사회적경제</b>	22
	01. 충남 사회적경제 주요 기관 현황	
	02. 충남 사회적경제 주요 사업 안내	
	03. 충남 사회적경제 현장의 목소리	
Appendix 01	<b>한눈에 보는 사회적경제 제도</b>	38
Appendix 02	<b>한눈에 보는 충남 사회적경제</b>	45



Chapter 01

## 사회적경제 이해하기!

- 01. 사회적경제, 정체성을 외치다!
- 02. 생태계로 이해하는 사회적경제

# 01 사회적경제, 정체성을 외치다!



## 사회적경제 정체성 선언은 이런 과정을 통해 만들어졌습니다.

'한국사회적경제연대회의'의 21년 총회에서 사회적경제의 방향과 미래를 밝히고 선언하는 '사회적경제 정체성 선언'을 하기로 결의한 후, 현장활동가와의 학습회(8회), 설문조사(총 258명 응답), 지역·회원단체 FGI(7회), 워크샵(6회) 등의 과정을 거쳐 만들어졌습니다.  
 ※ '한국사회적경제연대회의'(12.11.21. 출범)는 전국의 지역·업종을 포괄하는 60개 이상의 연합회, 전문단체가 활동하는 한국에서 가장 규모있는 민간 네트워크입니다.

## 사회적경제 정의

시민들의 자발적 결사를 바탕으로 조직되고, 구성원들에 의해 민주적으로 작동하며, 국가 및 시장으로부터 자율성을 지켜가면서 연대의 실천을 통해 우리 시대의 다양한 문제들을 해결하고자 하는 경제활동

## 사회적경제다움

- 01 사회적경제가 한 사람 한 사람의 구체적인 삶의 문제와 결합해야 합니다.
- 02 사회적경제는 일상을 새롭게 조직하는 활동입니다.
- 03 노동이 존중받아야 합니다.
- 04 국가와 시장에 대해 비판적인 거리두기를 해야합니다.
- 05 인간의 존엄성을 실현할 수 있는 정치적·사회적 이상을 가져야 합니다.
- 06 서로에 대한 책임감을 바탕으로 연대와 협력을 일상적으로 추구합니다.
- 07 교육이 장려되고 활성화되어야 합니다.

## 사회적경제다움을 위해, 이렇게 해볼까요?

- 01 나와 너, 한 사람 한 사람의 목소리를 존중하면서 살려면?
  - 나의 필요와 욕구와 열망을 정직하게 돌아보는 일부터 시작해요.
  - 그리고 한 사람 한 사람의 자리와 목소리를 소중하게 여기는 태도를 가지면 좋겠어요.
- 02 일상적으로 호혜적인 인간 관계를 맺고 살려면?
  - 힘들면 도움을 청해요. 그리고 사회적경제를 실천하는 사람들을 만나 함께 성장해요.
- 03 사회적경제다움을 내 삶 속에 녹여 살려면?
  - 사회적경제의 물품과 서비스를 적극적으로 이용해요. 그리고 내가 사회적경제 운동의 역사 속에 있고, 현재의 활동도 그 역사가 될 것이라는 자부심을 가지면 좋겠어요.
  - 무엇보다 미래사회의 방향을 생각하며, 지금, 여기에서 실천해요.

## 2022 한국 사회적경제 공동행동 제안

### 사회적경제의 정체성과 비전을 이야기하자

- 사회적경제인들이 함께 만들어가는 릴레이 '사회적경제 정체성 선언'을 해요.
- 사회적경제의 정체성을 이야기하는 공론장을 계속 만들어요.
- 사회적경제의 정체성을 드러내는 거버넌스 주체가 되기 위한 준비와 정비를 해요.

### 사회적경제의 구성원답게 살자

- 사회적경제인과 조직들이 서로를 알고 서로 소비하고 이용해요.
- 사회적경제 현장에서 의사결정과정의 민주주의를 실천하도록 노력해요.
- 사회적경제 현장 모두가 '일할 맛, 살맛 나는 일터'가 되도록 협력해요.

### 공동행동으로 세상을 바꾸자

- 사회적경제가 연대해서 경제적·사회적 문제의 대안적 해결방안을 마련해요.
- 특히 사회적경제가 모두에게 다가오는 기후위기를 해결하는데 앞장서요.
- 자신이 살고 있고 활동하는 지역사회에서의 다양한 연대를 통해 서로 협동하는 지역사회를 만들어요.

충남의 사회적기업들은 아래 윤리강령을 함께 선언하고 있습니다!  
동참하시고 싶은 분들은 충남사회적기업협의회로 문의해주세요

충남사회적기업협의회 | 041-574-5573

### 충남 사회적기업의 윤리강령

충남 사회적기업은 사람과 노동을 중시하며 안정적인 일자리 창출, 질높은 사회 서비스 제공, 이윤의 사회환원을 통한 지역문제 해결, 삶의 질 향상, 지역공동체 회복을 위해 노력해 왔습니다.

또한, 충남 사회적기업은 사회적경제의 지속가능성을 담보하고, 정직하고 투명한 경영 실천을 통해 윤리적 생산과 경영문화를 정착시키며 대안 경제로서의 위상을 확고히 하고자 다음과 같이 선언합니다.

하나. 충남 사회적기업은 지역사회문제를 기업의 해결과제로 인식하고, 기업의 미션과 가치 실현을 통해 지역과 함께 성장하는 경영을 한다.

하나. 충남 사회적기업은 모든 재원의 투명한 사용을 보증하며, 적극적으로 경영 정보를 공개한다.

하나. 충남 사회적기업은 정직한 기업 운영으로 임직원, 이해관계자, 협력업체, 고객으로부터 신뢰받도록 노력한다.

하나. 충남 사회적기업은 직원의 인권을 존중하고, 민주적 의사소통과 지속적인 복지향상으로 좋은 일자리 창출에 기여한다.

하나. 충남 사회적기업은 대표 및 직원에 대한 교육과 투자로 사회적기업가 정신을 고취하고 훌륭한 인재 육성에 기여한다.

하나. 충남 사회적기업은 사회·환경적으로 좋은 재화와 서비스를 생산하고, 착한 소비 문화 조성으로 윤리적 시장 확산에 힘쓴다.

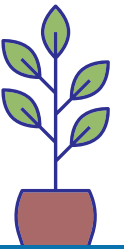
하나. 충남 사회적기업은 기업의 지속가능성을 높임으로써 사회적기업의 존속을 통한 가치 확산을 위해 노력한다.

하나. 충남 사회적기업가는 사회적가치 실현이라는 공지를 바탕으로 높은 수준의 품위와 윤리의식을 갖추고, 책임있는 기업행동을 실천한다.

2021년 00월 00일

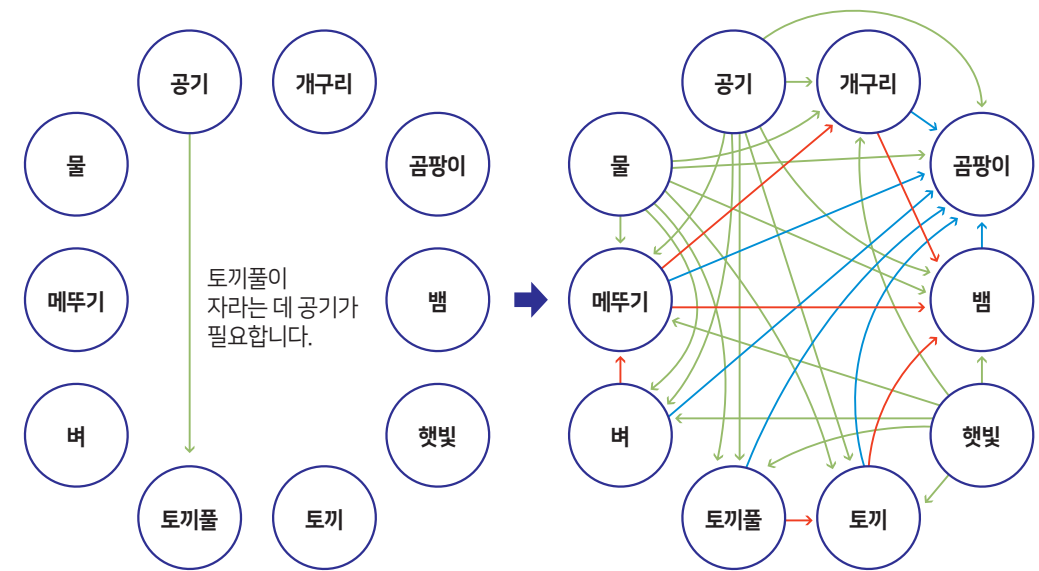
충남사회적기업협의회 회원사 일동

## 02 생태계로 이해하는 사회적경제



### 생태계란 무엇일까요?

- 생태계(Ecosystem)는 다양한 생물과 햇빛, 공기, 물 등과 같은 비생물적 환경 요인들이 서로 영향을 주고 받으며 살아가는 세계라 할 수 있어요.
- 이 생태계 안에서 생물들은 서로 영향을 주고 받으며 살아갈 뿐 아니라 주위 환경과도 영향을 주고 받으며 지속가능한 환경을 만들어갑니다. 생태계에서는 경쟁과 포식, 협상과 타협을 통한 기생과 공생을 통해 적응하고 지속가능한 생명을 유지 혹은 확장하게 된답니다.



생태계를 구성하는 모든 구성 요소는 긴밀하게 연결되어 있습니다.

## 사회적경제의 생태계는 왜 필요할까요?

### • 사회적경제 생태계란?

사회적경제기업의 설립 및 발전, 시장조성 및 이해관계자의 다양한 참여, 재생산과 재투자 등이 선순환적으로 이루어지는 시스템이라 할 수 있어요. 다시 말해 사회적경제 조직의 재화 및 서비스의 기획·생산·유통·판매의 과정과 연계된 모든 이해관계자들과 그 기업의 사회적 가치 지향성을 지속적으로 유지·확산할 수 있는 주체들이 연결되어서 상호작용하는 시스템이라 할 수 있어요.

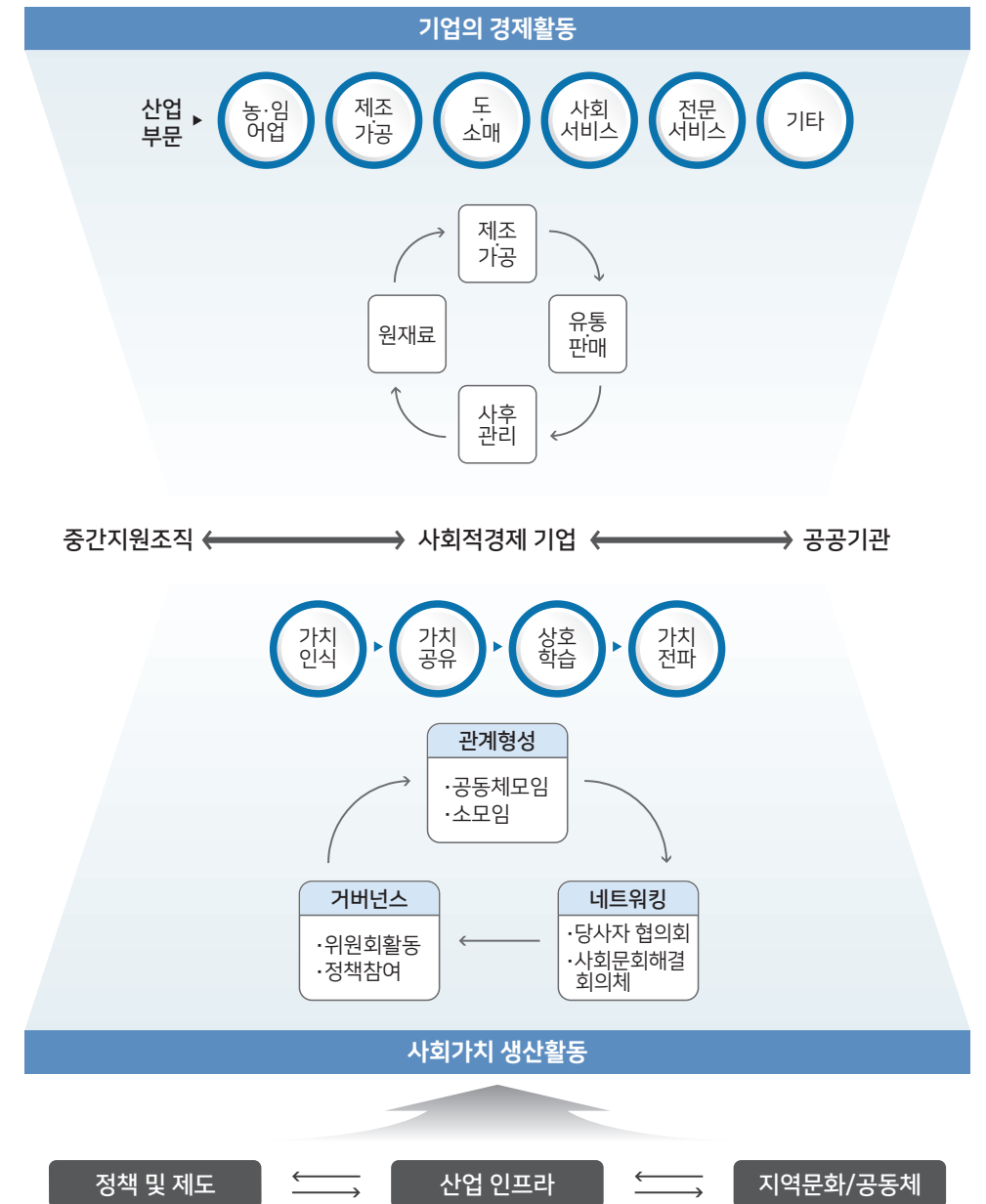
### • 구성요소는?

사회적경제의 생태계는 사회적경제 기업, 중간지원조직, 공공기관, 시민단체, 지역기업, 대학 등 다양한 주체를 중심으로 형성되며, 이들을 중심으로 거래 관계와 사회적 관계를 맺고 호혜와 연대를 실천해 나가고 있습니다.

### • 왜 필요할까?

사회적경제가 지속가능하게 발전하기 위해서는 사회적가치를 창출을 위해 생태계의 구성주체들이 끈끈한 네트워크를 구축하여 협력할 필요가 있어요. 주류 경쟁시장에서 사회적경제조직들이 경쟁력을 갖기 위해서는 조직간 연대와 협력을 통해 어려운 문제들을 같이 풀어나가야 하기 때문이에요. 이러한 생태계 구축은 제도를 통해 굳건하게 만들 수 있기 때문에 생태계의 구성원들이 한 뜻을 모아 정치적 역량을 강화할 필요가 있어요.

## 사회적가치! 법과 제도! 당사자의 목소리! 좀 더 자세히 살펴볼까요?



Chapter 02

# 바야흐로.. 사회적가치 시대

- 01. ESG를 아시나요?
- 02. 사회적가치지표 SVI를 아시나요?
- 03. 사회적가치지표 활용



# 01 ESG를 아시나요?

## ESG가 왜 관심을 받고 있을까요?

- ESG는 환경(Environment), 사회(Social), 지배구조(Governance)를 비롯하여 기업의 가치에 영향을 미칠 수 있는 비재무적 성과와 리스크를 포괄하는 개념으로, 지속가능경영의 척도로 '기업의 비재무적 성과'를 판단하는 기준이 되고 있어요.
- 최근 ESG에 대한 관심이 높아지는 이유는 소비자들의 착한 소비 확산과 투자자들의 ESG 투자가 보편화 되고 있기 때문이에요. 소비자들은 환경 친화적인 제품 및 서비스를 더 선호하는 소비문화가 자리 잡고 있으며 투자자들도 ESG를 이행하는 기업들에게 투자를 확대하고 있는 만큼, 기업이 지속가능하기 위해서는 ESG를 실천해 나갈 수밖에 없는 상황이에요.

## ESG와 사회적경제는 어떤 관계가 있을까요?

- 기후위기를 극복하기 위해서는 범지구적으로 탄소배출을 획기적으로 줄일 수밖에 없는 상황으로 전세계적으로 탄소중립 실현을 위한 정책과 규제를 강화하고, 투자를 확대해 나갈 계획이에요.
- 이로 인해 기업은 저탄소 배출 내지 환경친화적인 기업으로 전환이 가속화 될 것이며, 사회적 책임을 다하지 않는 기업은 점점 더 설 자리가 없어질 것으로 보여요.
- 우리 사회적경제도 지구환경의 보전과 지역사회 문제해결에 더 기여할 수 있는 방안을 모색할 필요가 있으며, 우리가 창출하는 사회적 가치를 ESG와 연계하여 널리 알릴 필요가 있어요.



## ESG는 어떻게 측정할까요?

- 2021년 산업통상자원부는 K-ESG 가이드라인을 발표하였어요. 함께볼까요?

구분	주요 항목
정보공시 (5개 문항)	ESG 정보공시 방식, ESG 정보공시 주기, ESG 정보공시 범위, ESG 핵심 이슈 및 KPIESG 정보공시 검증
환경 (17개 문항)	환경경영 목표 수립, 환경경영 추진체계, 원부자재 사용량, 재생 원부자재 비율, 온실가스 배출량, (Scope1+Scope2), 온실가스 배출량(Scope3), 온실가스 배출량 검증, 에너지 사용량, 재생에너지 사용 비율, 용수 사용량, 재사용 용수 비율, 폐기물 배출량, 폐기물 재활용 비율, 대기오염물질 배출량, 수질오염물질 배출량, 환경법/규제 위반, 친환경 인증 제품 및 서비스
사회 (22개 문항)	목표 수립 및 공시, 신규 채용, 정규직 비율, 자발적 이직률, 교육훈련비, 복리후생비, 결사의 자유 보장, 여성 구성원 비율, 여성 급여 비율, (평균급여액 대비)장애인 고용률, 안전보건 추진체계, 산업재해율, 인권정책 수립, 인권 리스크 평가, 협력사 ESG 경영, 협력사 ESG 지원, 협력사 ESG 협약사항, 전략적 사회공헌, 구성원 봉사 참여, 정보보호 시스템 구축, 개인정보 침해 및 구제, 사회 법/규제 위반
지배구조 (17개 문항)	이사회 내 ESG 안건 상정, 사외이사 비율, 대표이사과 이사회 의장 분리, 이사회 성별 다양성, 사외이사 전문성, 전체 이사 출석률, 사내 이사 출석률, 이사회 산하 위원회, 이사회 안건 처리, 주주총회 소집 공고, 주주총회 집중일 이회 개최, 집중/전자/서면 투표제, 배당정책 및 이행, 윤리규범 위반사항 공시, 내부 감사부서 설치, 감사기구 전문성, (감사기구 내 회계/재무 전문가) 지배구조 법/규제 위반
4개 영역, 총 61개 진단항목	

## 02 사회적가치지표 SVI를 아시나요?

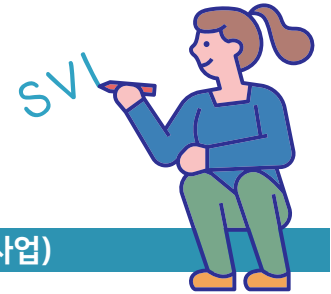
### 사회적 성과 측정(SVI: Social Value Index)이란?

우리 사회적경제 조직들의 활동은 정량적으로 측정하기가 쉽지 않아요. 다양한 사회적가치를 한마디로 정의할 수 없기 때문이죠. 그럼에도 불구하고 우리의 성과를 알리기 위해서는 사회 성과를 측정할 필요가 있어요.

- 한국사회적기업진흥원은 사회적가치지표(SVI)를 통해 사회적경제기업이 사회적 목적을 가지고 조직운동을 통해 창출하는 사회적 성과와 그 영향을 측정하기 위해 지표를 개발하여 현장에 적용하고 있어요.
- 사회적경제조직이 창출하는 '사회적 성과'(사회적 미션의 관리, 주 사업 활동의 사회적 가치, 사회적 경제 생태계 구축 노력, 이윤의 사회목적 재투자, 운영의 민주성, 근로자 지향성 등), '경제적 성과'(고용창출 및 재정성과, 노동성과 등), '혁신 성과'(기업의 혁신노력 및 성과) 등이 주요 평가 항목이라 할 수 있어요.

관점	범주	영역	측정치표	배점	
사회적성과 (60)	조직 미션 (7)	사회적 미션(7)	1. 사회적 가치 추구 여부	2	
			2. 사회적 성과 관리체계 구축여부	5	
	사업 활동 (35)	주 사업 활동의 사회적 가치(15)	3. 사업활동의 사회적 가치 지향성 (비계량 지표)	15	
			4. 사회적경제기업과의 협력 수준	5	
				5. 지역사회와의 협력 수준	5
	조직 운영 (18)	사회적 목적 재투자(10)	6. 사회적 환원 노력도(비계량 지표)	10	
			7. 운영의 민주성(5)	7. 참여적 의사결정 비율	5
				8. 근로자 임금수준	8
	경제적성과 (30)	재정 성과 (30)	고용창출 및 재정성과(25)	10. 고용성과	10
				11. 매출성과	10
12. 영업성과				5	
노동성과(5)			13. 노동생산성	5	
			혁신성과 (10)	기업 혁신 (10)	기업 활동의 혁신성(10)
계		14계 지표	100		

## 03 사회적가치지표 활용



### 재정지원 사업(일자리창출지원사업, 사업개발비 지원사업)

- (예비)사회적기업이라면 모든 기업이 참여 할 수 있는 일자리창출지원사업과 사업개발비 지원사업에서 SVI지표가 활용되고 있어요.
- 재정지원 사업 신청 시에 25점 ~ 40점 정도를 SVI성과 평가로 배점하고 있어요. 재정지원 목적에 따라 지표를 일부 반영하고 있으며, 매년 평가 지표 항목과 배점이 다소 변동은 되지만 주로 3번, 5번, 6번, 14번 항목의 지표를 평가하고 있습니다.

재정지원 유형	SVI 활용 항목				
	3번 주사업활동의 사회적 가치 지향성	5번 지역사회와의 협력 수준	6번 사회적 환원 노력도	14번 혁신 노력도	
일자리 재정지원	신규지정 (35점 만점)	10	5	10	10
	재지정 (25점 만점)	10	5	10	-
사업개발비 (40점 만점)	15	5	10	10	

### 그 밖에 활용 사례

- 그 밖에 한국사회적기업진흥원에서는 대기업 등 외부 민간CSR 재원을 사회적기업에 연계할 때 SVI를 활용하고 있으며, 앞으로도 사회적가치지표(SVI) 활용을 통한 사회적기업 지원 계속 확대하는 추세이니 기업에서도 사회적가치실현 활동 실적을 꾸준히 관리 하는게 필요하겠지요?
- 우리 충남도에서도 우리 지역 문제 해결 과제를 고려해서 충남형 성과측정(SVI) 지표를 개발 했습니다. 이 지표는 지역문제 해결과 지역의 투자재원 유치 노력 수준을 평가하는 항목으로 구성되어 있구요. 이런 평가 지표를 활용해서 현재 충남사회적경제기금을 사용하고자 하는 사회적경제기업의 대출심사 평가에 활용하고 있습니다.



Chapter 03

# 법과 제도, 중요해요



## 법과 제도가 함께 준비되어야 사회적경제 생태계가 건강하게 확대될 수 있어요

### 사회적경제 관련 법령, 살펴볼까요?

법령	시행일	소관부처	주요 내용	
사회적기업육성법	2012. 8. 2.	고용노동부	사회적기업의 설립·운영 지원, 육성 등 전반에 관한 사항	
사회적기업 인증업무지침	2022. 1. 1.	고용노동부	(매년발간) (지역형, 부처형)사회적기업 인·지정 전반에 관한 사항	
협동조합 기본법	2021. 1. 5.	기획재정부	(사회적)협동조합(연합회) 설립, 운영 등 전반에 관한 사항	
마을기업육성사업 시행지침	2022. 1. 1.	행정안전부	(매년발간)마을기업 설립, 운영 등 전반에 관한 사항	
지방자치단체를 당사자로 하는 계약에 관한 법률 시행령	2020. 12. 10.	행정안전부	충남도 내 공공계약(입찰, 수의계약 등) 전반에 관한 사항(25조 ②-4)	
국가를 당사자로 하는 계약에 관한 법률 시행령	2022. 1. 1.	기획재정부 조달청	중앙 단위 공공계약(입찰, 수의계약 등) 전반에 관한 사항(26조①-5-5))	
공공구매 관련	공공기관 경영평가 편람	2021. 10월	기획재정부	사회적기업, 협동조합 포함
	자치단체합동 평가	2021. 3. 31.	행정안전부	마을기업, 자활기업, 사회적협동조합, (예비)사회적기업 포함
	사회적기업제품 우선구매 지침	-	-	사회적기업, 예비사회적기업 우선구매 관련 사항
지방자치단체 보조금관리에 관한 법률	2021. 7. 13.	행정안전부	충남도 보조금 사업 활용 시 전반에 관한 사항 *충청남도 보조금 관리지침 참조	

### 사회적경제 3법을 아시나요?

- 사회적경제기본법**

사회적경제기업이라고 불리고 있지만, 사회적기업, 협동조합, 마을기업... 종류가 다양하고 행정마다 정책도 달라요. 이를 사회적경제로 통일하고 사회적가치를 추구하는 경제활동을 종합적으로 지원하자는 법이에요.
- 공공기관의 사회적가치 실현에 관한 기본법**

공공기관이 사회적가치를 명확하게 이해하고, 사회적가치 중심으로 성과평가를 하게 하자는 거예요.
- 사회적경제기업제품 구매촉진 및 판로지원에 관한 특별법**

사회적경제기업에 대한 우선구매 대상이 여기저기 달라요. 이 특별법을 통해 중앙정부와 지방자치단체가 앞장서서 구매 촉진을 실천하자는 거예요.



Chapter 04

# 충남의 사회적경제

- 01. 충남 사회적경제 주요 기관 현황
- 02. 충남 사회적경제 주요 사업 안내
- 03. 충남 사회적경제 현장의 목소리



## 충남사회적경제지원시스템 한눈에 보기!

충남 사회적경제 **한눈에 볼 수 있을** 지도  
 중간지원조직+당사자조직



### 연구·조사가 필요하다면?

#### 사회적경제 연구·조사 관련기관

공주	충남연구원	공주	사회적협동조합 공동체세움
----	-------	----	---------------

### 지원을 받고 싶다면?

#### 광역 중간지원조직

천안	충남사회적경제지원센터 충청남도 / 충남사회경제연대 위탁 운영
아산	충남사회적기업·협동조합통합지원기관 충남사회적기업가육성사업창업지원기관 충남사회적기업가육성사업창업지원기관
천안	충남광역자활센터 보건복지부 / 한국자활복지개발원 위탁 운영
천안	충남마을기업지원기관 충청남도+행정안전부 / 충남사회경제연대 위탁 운영
아산	충남사회적경제유통지원센터 충청남도+행정안전부+아산시 / 충남따숨상사협동조합 위탁 운영
아산	소셜캠퍼스온 충남(성장지원센터) 한국사회적기업진흥원 / 충남사회경제네트워크 위탁 운영

#### 시·군 중간지원조직

천안	천안시사회적경제지원센터
공주	공주시공동체종합지원센터
보령	보령시마을만들기지원센터
부여	부여군사회적경제지원센터
서천	서천군지역순환경제센터
청양	청양군지역활성화재단
태안	태안군공동체통합지원센터
서산	서산시사회적활성화지원센터
논산	논산시사회적경제통합지원센터
전체	14개 시·군 지역자활센터

### 우리의 목소리를 내고 싶다면?

#### 광역 당사자조직

천안	충남사회경제연대
아산	충남사회적기업협의회
아산	충남사회적협동조합연합회
예산	충남마을기업협회
예산	충남적정기술협동조합연합회
홍성	충남자활기업협회

#### 광역 당사자조직

천안	천안사회경제연대
공주	공주사회적경제네트워크
아산	아산시사회적기업협의회
아산	아산시협동조합협의회
서산	서산시사회적경제네트워크
논산	논산시사회적기업협의회
논산	논산시마을기업협의회
당진	당진시사회적기업협의회
당진	당진사회적기업협의회
금산	금산군사회적경제협의회
부여	부여군마을기업협의회
부여	부여사회경제연대
부여	부여군협동조합협의회
서천	서천사회적경제네트워크
청양	청양사회경제네트워크
홍성	홍성협동사회적경제네트워크

# 01 충남 사회적경제 주요 기관 현황

## 광역·시군 전담부서와 조례

시군	사회적경제 활성화의 기본 중 기본, 조례! 몇 개나 있나요?	사회적경제 계획 수립과 집행을 위한 필수 기구! 사회적경제(육성)위원회	육성위원회의 원활한 운영을 지원하는 회의체! 사회적경제 실무위원회	'사회적경제'를 이름 붙인 소관부서(과)를 찾아라!
충청남도	○(5개)	○	○	○ 청년공동체지원국 사회적경제과
계룡시	X 사회적기업 조례는 있어요	X 사회적기업육성위원회는 있어요	X	X 안전건설국 일자리경제과
공주시	○	○	X	X 주민공동체과
금산군	X 사회적기업 조례는 있어요	X 사회적기업육성위원회는 있어요	X	X 지역경제과
논산시	○	○	X	X 행복도시국 뉴딜경제과
당진시	○	○	X	X 자치행정국 공동체새마을과
보령시	○	○	X	X 경제도시국 지역경제과
부여군	○	○	X	X 경제교통과
서산시	○(2개)	○	○	X 자치행정국 시민공동체과
서천군	○(3개)	○	X	X 지역경제과
아산시	○(2개)	○	X	○ 기획경제국 사회적경제과
예산군	○	○	X	X 산업건설국 경제과
천안시	○(2개)	○	○	X 기획경제국 일자리경제과
청양군	○	○	X	○ 사회적경제과
태안군	○	○	X	X 경제진흥과
홍성군	○(2개) 1. 19. 입법예고 종료	X 신설 예정	X	X 지역개발국 경제과

## ※ 참고자료 - 이런 성격의 조례가 있어요!

조례 종류	시군
사회적경제 육성 지원	충청남도(with 시행규칙)
	공주, 논산, 당진, 보령, 부여, 서산, 아산, 예산, 천안, 청양, 태안
	서천(지역순환경제 활성화)
사회적기업 육성 지원	계룡, 금산, 홍성
사회적경제 제품 구매촉진	충청남도, 서산, 서천, 아산, 천안, 홍성
기타	사회적가치 증대를 위한 공공조달에 관한 조례(충청남도)
	사회적경제기금 설치 및 운용에 관한 조례(충청남도)
	사회적경제제품 구매촉진 및 판로지원에 관한 조례(충청남도)
	사회적농업 육성 및 지원에 관한 조례(충청남도)
	서천군 지역순환경제센터 설치 및 운영에 관한 조례(서천)
청양군 지역활성화재단 설립 및 운영에 관한 조례(청양)	

## ※ 참고자료 - 조례명이 궁금하시다구요?

시군	조례명
충청남도	사회적경제 육성지원에 관한 조례   사회적경제 육성지원에 관한 조례 시행 규칙   사회적경제기금 설치 및 운용에 관한 조례   사회적농업 육성 및 지원에 관한 조례   사회적가치 증대를 위한 공공조달에 관한 조례
계룡시	계룡시 사회적기업 육성·지원에 관한 조례
공주시	공주시 사회적경제 육성 및 지원에 관한 조례
금산군	금산군 사회적기업 육성 및 지원에 관한 조례
논산시	논산시 사회적경제 활성화에 관한 조례
당진시	당진시 사회적경제 육성·지원에 관한 조례
보령시	보령시 사회적경제 육성 및 지원에 관한 조례
부여군	부여군 사회적경제 육성·지원에 관한 조례
서산시	서산시 사회적경제 육성 및 지원에 관한 조례   서산시 사회적경제제품 구매촉진 및 판로지원에 관한 조례
서천군	서천군 사회적경제제품 구매촉진 및 판로지원에 관한 조례
	서천군 지역순환경제 활성화 지원에 관한 조례
아산시	아산시 사회적경제 육성 및 지원에 관한 조례
	아산시 사회적경제제품 구매촉진 및 판로지원에 관한 조례
예산군	예산군 사회적경제 육성 및 지원에 관한 조례
천안시	천안시 사회적경제 육성에 관한 조례   천안시 사회적경제제품 구매촉진 및 판로지원에 관한 조례
청양군	청양군 사회적경제 육성 및 지원에 관한 조례
태안군	태안군 사회적경제 육성 및 지원에 관한 조례
홍성군	홍성군 사회적경제기업제품 구매촉진 및 판로지원에 관한 조례   홍성군 사회적경제 육성 및 지원에 관한 조례(입법예고)

## 중간지원조직

### (1) 광역 지원 기관

기관·단체명	기본정보	연락처	
충남 사회적경제 지원센터 (민간위탁)	성장지원팀	온오프라인 시장조성 지원, 공공구매 시장 조성 지원, 경영컨설팅, CSR 연계, 기업 상담 창구 운영	417-2027
	기반조성팀	사회적경제네트워크 활성화, 시군 생태계 조성 지원, 사회적경제 교육 운영, 사회적경제 조사연구	417-2024
	기획운영팀	사회적경제 정책개발 및 제안, 사회적경제 홍보 활성화	417-2021
충남사회경제 네트워크 (민간위탁)	통합지원실	(예비)사회적기업, (사회적)협동조합 인·지정·설립 지원	415-2012 (내선1, 2)
	성장지원실	사회적기업가육성 사업지원, 소셜캠퍼스온충남 운영	415-2012(내선3) 549-7762(소캠)
충남마을기업 지원기관 (민간위탁)	기반조성팀	마을기업 발굴·컨설팅, 선정지원, 네트워크 지원	417-1107
	성장지원팀	판로지원, 컨설팅 지원, 홍보	
충남광역 자활센터 (민간위탁)	자립지원부	자활 참여주민·종사자 대상 교육, 대외 홍보	070-5015-3243
	사업지원부	판로지원, 자활근로 사업단·자활기업 지원	070-5015-3246
	기획경영부	신규자활사업 발굴, 사회적경제 연계 협력 사업	070-5015-3249
충남사회적경제 유통지원센터(민간위탁)	정비중		

### (2) 시군 중간지원조직

기관·단체명	주소	연락처
천안시사회적경제지원센터(민간위탁)	천안시 서북구 봉명로 23 용궁빌딩 3층	417-0300
공주시공동체종합지원센터(행정직영)	공주시 해지개길19-3	840-8692
보령시마을만들기지원센터(민간위탁)	보령시 체육관길 14 농업인다목적회관	934-1996
서산시사회적경제활성화지원센터(행정직영)	서산시 변화1로 19(서산시민센터 내)	660-3218
논산시사회적경제통합지원센터(민간위탁)	논산시 화지동 137번지	746-6027
부여군사회적경제지원센터(민간위탁)	부여군 부여읍 성왕로173번길 12 B관 2층	837-3790
서천군지역순환경제센터(재단)	서천군 서천읍 충절로 109번길 25	953-1920
청양군마을공동체지원센터(재단)	청양군 청양읍 칠갑산로8길 17	943-9911
태안군공동체통합지원센터(행정직영)	태안군 태안읍 평천길 217	670-6171

### (3) 사회적경제 당사자 조직

기관·단체명	조직	회원수	역할 및 특이사항
계	21개	-	-
충남	충남사회경제연대	설립일 '19.11.18	12개 ● 회원구조: 당사자 및 중간지원조직 기관·단체
	충남사회적기업협의회	설립일 '11.03.09	48개 ● 회원구조: 사회적기업 ● 기타: 한국사회적기업중앙협의회 충남지부
	충남마을기업협회	설립일 '20.07.20	58개 ● 회원구조: 마을기업
	충남적정기술협동조합연합회	설립일 '19.04	10개 ● 회원구조: 협동조합
	충남자활기업협회	설립일 '18.02.22	30개 ● 회원구조: 자활기업
	충남사회적협동조합연합회	설립일 '19.02.03	13개 ● 회원구조: 사회적협동조합
천안	천안사회경제연대	설립일 '18.12.14	54개 ● 회원구조: 사회적기업+마을기업+협동조합+지역기업 ● 기타: 원탁회의 운영, 2021년 천안사경센터 수탁
공주	공주사회적경제네트워크	설립일 '17.07.20	49개 ● 회원구조: 사회적기업+마을기업+협동조합+기타 ● 기타: 2020년 재창립 총회 진행 및 대표자 변경
보령	보령		● 미설립
아산(2)	아산시사회적기업협의회	설립일 '12.02.29	18개 ● 회원구조: 사회적기업 ● 기타: 공동사업은 사회적협동조합 품(이한우 이사장), 네트워크는 아산시사회적기업협의회에서 담당
서산	서산사회적경제네트워크	설립일 '15.10.13	35개 ● 회원구조: 사회적기업+마을기업+(사회적)협동조합 ● 기타: 2021년 시군의제발굴 및 전략수립 연구용역 진행
논산(2)	논산시사회적기업협의회	설립일 '12.4.12	15개 ● 회원구조: 사회적기업+마을기업+협동조합+자활기업
	논산시마을기업협의회	설립일 '20.09.03	10개 ● 회원구조: 마을기업
계룡	계룡		● 미설립
당진(2)	당진사회적경제네트워크	설립일 '15.11.16	37개 ● 회원구조: 사회적기업+마을기업+협동조합+기타 ● 기타: 당진시 사회적경제 5개년계획 수립 참여 2020년 시군의제발굴 및 전략수립 진행 (그동안)수능 후 교실, 사회적경제인의 밤 등 진행
	당진사회적기업협의회	설립일 '18.10.12	17개 ● 회원구조: 사회적기업
금산	금산군사회적경제협의회	설립일 '12.02.16	12개 ('16기준) ● 회원구조: 사회적기업+마을기업
부여(3)	부여사회경제연대	설립일 '21.06.01	6개 ● 회원구조: 사회적기업+소셜벤처+청년기업 등 ● 기타: 신생 네트워크, 부여사회적기업협의회 전환
	부여마을기업협의회	설립일 '20.08.19	7개 ● 회원구조: 마을기업 ● 기타: 신생 네트워크
	부여협동조합협의회	설립일 '20.09.14	18개 ● 회원구조: 협동조합 ● 기타: 신생 네트워크
서천	서천군사회적경제네트워크	설립일 '16.05.03	26개 ● 회원구조: 사회적기업+마을기업+협동조합+기타
청양	청양사회경제네트워크	설립일 '16.10.19	단체 9개 개인16명 ● 회원구조: 사회적기업+마을기업+협동조합+기타 ● 기타: 달빛마켓 지속 운영
홍성	홍성협동사회적경제네트워크	설립일 '12.11.22	12개 ● 회원구조: 사회적기업+마을기업+협동조합+자활기업+청년기업+기타
예산	예산		● 미설립
태안	태안		● 태안군사회적경제네트워크가 있었으나 현재 미운영

## 02 충남 사회적경제 주요 사업 안내

### 충청남도 사회적경제과

- 3팀제
- 직원수: 13명(국장1, 과장1, 팀장3, 주무관8)

구분	주요 사업
사회적경제정책팀	<ul style="list-style-type: none"> <li>• 사회적경제육성위원회, 실무협의회 운영</li> <li>• 사회적경제 5개년 계획 수립 및 운영</li> <li>• 사회적경제 정책 수립, 조례 제·개정 관리</li> <li>• 사회적경제 네트워크 육성 및 협동화 사업</li> <li>• 사회적경제 기금 조성 및 운영</li> <li>• 사회적경제 통계 관리</li> <li>• 협동조합 업무관리 및 지원</li> </ul>
사회적기업육성팀	<ul style="list-style-type: none"> <li>• 사회적기업 육성시책 및 지원계획 수립</li> <li>• 사회적기업 지원사업 (일자리, 전문인력, 사업개발비, 시설장비, 사회보험료 지원 등)</li> <li>• 예비 사회적기업 지정 및 관리</li> <li>• 사회적경제 창업지원교육센터 운영</li> <li>• 사회적경제 혁신타운 조성</li> </ul>
사회적기업지원팀	<ul style="list-style-type: none"> <li>• 마을기업활화 계획 수립</li> <li>• 사회적경제 판로 및 공공구매 지원</li> <li>• 충남 공유경제 활성화 지원</li> <li>• 사회적경제 처년도제, 청년활동가 육성</li> </ul>

### 시·군 사회적경제 담당부서

시군	소속	직원수	전화번호	담당업무
천안	일자리경제과 사회적경제팀	4명	521-2174	사회적경제 업무총괄
			521-5611	사회적경제활성화, 사회적경제지원센터 지원
			521-5612	사회적기업 일자리창출
			521-5613	사회적기업, 마을기업, 협동조합, 우선구매
공주	주민공동체과 사회적공동체팀	2명	840-8647	사회적경제 총괄,협동조합
			840-8598	사회적기업, 마을기업, 사회적경제 네트워크 육성
보령	지역경제과 일자리정책팀	2명	930-3703	사회적경제 업무 총괄
			930-3727	청년일자리 사업, 사회적경제지원·육성
아산	사회적경제과 사회적경제팀	4명	540-2483	사회적경제 업무총괄
			540-2871	사회적경제 네트워크 육성, 사회적경제위원회
			530-6049	사회적기업 재정지원 등, 아카데미교육
			530-6190	마을기업, 협동조합 육성 및 설립 지원
서산	시민공동체과 사회적경제팀	2명	660-2105	사회적경제 업무총괄
			660-2590	사회적기업, 재정지원업무
논산	뉴딜경제과 사회적경제팀	3명	746-6026	사회적경제 업무총괄
			746-6028	사회적기업, 마을기업, 협동조합
			746-6027	사회적경제 활성화 등
계룡	일자리경제과 경제공동체팀	2명	042-840-2581	사회적경제 업무총괄
			042-840-2583	사회적기업, 마을기업, 협동조합
당진	공동체새마을과 사회적경제팀	3명	041-350-3185	사회적경제 업무총괄, 사회적경제 공공구매
			041-350-3186	사회적기업 재정지원 공모사업, 청년도제
			041-350-3187	사회적경제 발굴육성, 마을기업, 협동조합
금산	지역경제과 일자리경제팀	2명	750-2651	지역공동체 업무총괄, 협동조합
			750-2659	사회적기업, 마을기업, 협동조합
부여	경제교통과 일자리경제팀	2명	830-2261	사회적경제 업무총괄
			830-2264	사회적기업, 마을기업, 협동조합
서천	지역경제과 일자리공동체팀	2명	950-4353	사회적경제 업무총괄
			950-4126	사회적기업, 마을기업, 협동조합
청양	사회적경제과 사회적경제팀	3명	940-4071	사회적경제업무 총괄
			940-4072	사회적경제혁신타운 등
			940-4074	협동조합, 기업제품우선구매, 사회적기업 재정지원사업
홍성	경제과 일자리지원팀	2명	630-1834	사회적경제 업무총괄
			630-1355	사회적기업, 마을기업, 협동조합
예산	경제과 일자리팀	4명	339-7281	사회적경제 업무총괄
			339-7282	협동조합
			339-7283	사회적기업
			339-7285	마을기업
태안	주민공동체과 일자리사회적경제팀	3명	670-6160	사회적경제 업무 총괄, 협동조합
			670-6161	사회적경제 조직 관리, 사회적경제 공공구매, 사회적기업, 마을기업 육성
			670-6163	협동조합



2021 충남 광역중간지원조직 주요사업

2022년도 사업은  
각 기관에 문의해주세요!



사회적경제 종사자 대상 지원사업(컨설팅, 비용 지원 등)

구분	사업명	지원내용	지원대상(개수)	공고	문의
경영 컨설팅 지원	● 경영 컨설턴트 연계 지원	● 분야: 경영전략/인사조직/마케팅/재무관리/생산관리/정보화 ● 전문 컨설팅 지원(약10회, 유선·온라인·대면 포함)	(예비)사회적기업, 협동조합(8)	상시	충남사회적경제지원센터 417-2028
			마을기업(10)	상시	충남마을기업지원기관 417-1107
	● 경영 컨설팅 연계 및 제공	● 분야: 경영전략/인사조직/마케팅/재무관리 ● 회 대면 컨설팅 지원	(예비)사회적기업(10)	상시	충남사회경제네트워크 415-20121(내선1)
			자활기업	상시	충남광역자활센터 070-5015-3246
법률·회계 지원	● 변호사/법무사/노무사 연계 지원	● 전문가 연계 비용(회당 최대 50만원)	사회적경제기업(10)	상시	충남사회적경제지원센터 417-2029
	● 회계사 연계 지원	● 재무제표 관리, 회계결산 컨설팅 등 방문 지원	사회적경제기업(10)	8월	
재정지원 사업 관련 컨설팅 지원	● 사업보고서 작성 지원	● 사전교육 후 작성서류 피드백 제공	(예비)사회적기업	4/5/10월	충남사회경제네트워크 415-20121(내선1)
	● 경영공시 작성 지원	● 사전교육 후 작성서류 피드백 제공	(예비)사회적기업, 협동조합	3~5월	
	● SVI 관리 교육	● 사전교육 후 작성서류 피드백 제공(피어컨설팅)	일자리·사업개발비신청기업	4월	
	● 사업개발비 사업계획서 작성 지원	● 사전교육 후 작성된 사업계획서 피드백 제공(피어컨설팅)	사회적경제기업	3월	
성장 지원	● 사회적경제기업 홍보영상 공모전	● 기업 홍보 영상 제작(충남도민 매칭)	사회적경제기업(15)	8월	충남사회적경제지원센터 417-2027~9
	● 홍보콘텐츠 제작 지원	● 기업소개서, 상품소개서(리플렛, 카달로그) 제작 지원	사회적경제기업(15)	3월	
	● 클라우드 펀딩 지원	● 클라우드펀딩 콘텐츠 제작 지원, 수수료 지원	사회적경제기업(10)	6월	
	● 온라인 진입 지원	● MD매칭, 페이지 기획 및 제작, 라이브쇼핑몰 활용 등	사회적경제기업(15)	4월	
	● 라이브커머스 운영지원	● 제품사진, 상세페이지 제작 지원	마을기업(10)	3월	충남마을기업지원기관 417-1107
	● 시제품 제작	● 라이브커머스 컨설팅 및 홍보·기획 지원(홍보비, 수수료 등)	마을기업(4)	7월	
	● 맞춤형 사업화 및 마케팅 지원	● 신규상품 및 제품 개발 지원(서비스, 여행업종 제외)	사회적경제기업(5)	2월	충남유통지원센터 417-0014
	● 밸류체인 코디네이터 선발 및 육성	● 신규브랜드 기획, 포장 및 패키징 디자인 개발·개선 지원	사회적경제기업(10)	2월	
● 자활 공동브랜드 활성화 지원	● 기업 내 홍보·판촉·영업 전담인력 전문 양성	사회적경제기업 종사자(8명)	2월	충남광역자활센터 070-5015-1212	
	● 자활공동브랜드 활용 지원 / 디자인개발 및 활용지원	자활기업/지역자활센터	미정		
판로 지원	● 팝업 스토어 운영	● 공공기관 팝업 스토어 진입 지원사업	사회적경제기업(10)	2월	충남유통지원센터 417-0014
	● 온,오프라인 플라마켓 지원	● 플라마켓 연계 및 참가비, 임차비 등 지원	사회적경제기업	상시	
		● 「스마트유통플랫폼」 입점 희망기업 지원	● 플라마켓 참가비 지원 ● 부스렌탈비용 지원 등	마을기업	3~10월
각종 인증 지원	● 기술지원 컨설팅 지원	● 희망기업 모집 후 맞춤형 컨설팅 지원	사회적경제기업	3월	충남유통지원센터 417-0014
	● 자활 대상 인증지원	● 인증특허(iso, haccp),기술지도,성분분석(제품성적서) 지원	사회적경제기업(14)	2월	
		● ISO9001 품질인증, 전통식품인증 등 지원 ● 인증 시 필요 컨설팅, 인증 관련 심사비 등 지원	자활기업/지역자활센터	하반기	충남광역자활센터 070-5015-1212



2021 충남 광역중간지원조직 주요사업

사회적경제 종사자 대상 교육

구분	교육명	지원내용	지원대상(개수)	공고	문의
조직운영 및 실무역량 강화 교육	● 협동조합 「총회」진행 교육	● 협동조합 총회 준비 및 실행에 대한 강의	(사회적)협동조합	1월	충남사회경제네트워크 415-2012(내선1)
	● 운영실무 교육 '답 나오는 실무 교육'	● 인사·노무: 근로감독관이 말하는 사업주가 지켜야 할 노동법규10 ● 세무·회계: 재무제표 이해, 재정지원사업 증빙과 절차	사회적경제기업	6월	충남사회경제네트워크 415-2012(내선1)
	● 세무·회계 프로그램 기초 교육(연 2~3회)	● 세무회계 기초 교육(무료 회계 프로그램 제공 및 활용)	사회적경제기업	3월(1차)	충남사회적경제지원센터 417-2029
	● e나라도움 시스템 활용 교육	● e나라도움 시스템 활용 교육(집체 교육)	사회적경제기업	미정	충남마을기업지원기관 417-1107
	● 표준인증제도 안내	● 다양한 표준인증제도(HACCP, KC인증 ) 종류 안내 강의	사회적경제기업	6월	충남마을기업지원기관 충남사회적경제지원센터
	● 공공구매 입찰 실무 교육	● 나라장터 입찰 실무 교육 진행(실습형)	사회적경제기업(10)	6월	충남유통지원센터 417-0014
	● 자활 대상전문자격증 취득 지원	● 자격증 취득 지원(최대60만원, 자부담10%)	자활기업/지역자활센터	4월	충남광역자활센터 070-5015-1212
종사자 성장 교육	● 종사자 단계별 성장교육	● 신입실무자 교육 '미생' ● 중간관리자 교육 '성장UP' ● 대표자를 위한 '소셜미션' 교육	사회적경제기업	7,8,9월	충남사회경제네트워크 415-2012(내선1)
맞춤형 교육	● 현장 맞춤형 교육	● 사회적경제기업에서 필요한 교육비용 제공 ● 강사비, 퍼실리테이터 수당(최대 100만원)	사회적경제기업(10)	4월	충남사회적경제지원센터 417-2026

기타 지원사업

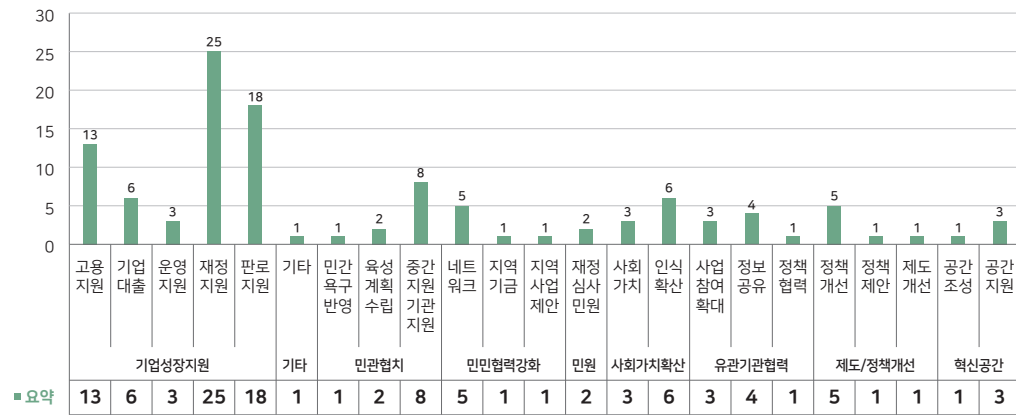
구분	사업명	지원내용	지원대상(개수)	공고	문의
네트워크 지원	● 시군 사회적경제 네트워크 지원(넛넛이야)	● 워크숍, 교육, 행사비 지원(최대 190만원)	시군 사회적경제 네트워크	4월	충남사회적경제지원센터
	● 신규 사회적기업 OT	● 광역, 시군 당사자조직 네트워크 연계	시군네트워크, 사회적기업 (예비)사회적기업	6/10월 상시	충남사회경제네트워크 충남사회적기업협의회
	● 업종 네트워크 활동 지원	● 워크숍, 교육, 행사비 지원 ● 11개 업종 교육 및 사업 지원	자활기업, 자활근로사업단	상시	충남광역자활센터
사회적경제 진입	● 사회적경제기업 진입 설명회 '먼데이'	● 사회적기업·협동조합·마을기업 진입 컨설팅 제공	충남도민	월1회	충남사회경제네트워크 충남마을기업지원기관
	● 마을기업 찾아가는 제도 설명회	● 10인 이상 신청 시 방문 설명	충남도민	상시	충남마을기업지원기관 417-1107
사회적경제	● 사회적기업가 육성사업 (10개월 과정)	● 창업초기자금 지원(최대 5,000만원) ● 멘토링 지원, 소셜캠퍼스온 입주 우선순위 부여 등	충남도민(25팀)	2월	충남사회경제네트워크 415-2012(내선2)
	● 사회적경제기업 창업 '사회적경제 All for You'	● 사회적경제 창업 종합 교육 지원(비용지원 없음) ● 사회적기업가 육성사업 연계	사회문제 해결에 관심있는 충남도민	6월	충남사회경제네트워크 415-2012(내선3)
	● 마을기업 육성아카데미	● 마을기업 창업 종합 지원	마을기업에 관심있는 공동체	7월	충남마을기업지원기관 417-1107
기타	● 사회적경제 학습동아리 -사회적경제 학습 및 협동조합 설립 지원	● 도서구매, 강사비, 견학비, 식비, 컨설팅 등 최대 150만원	충남도민(12팀)	2월	충남사회적경제지원센터 417-2026/2029
	● 조직 내 의사소통 컨설팅	● MBTI를 활용한 의사소통 멘토링 지원	사회적경제기업(6)	3월	
	● 충남 사회적경제 기금 신청 지원	● 사회적경제기업 평가시스템 교육 및 상담 등	사회적경제기업	상시	

# 03 충남 사회적경제 현장의 목소리



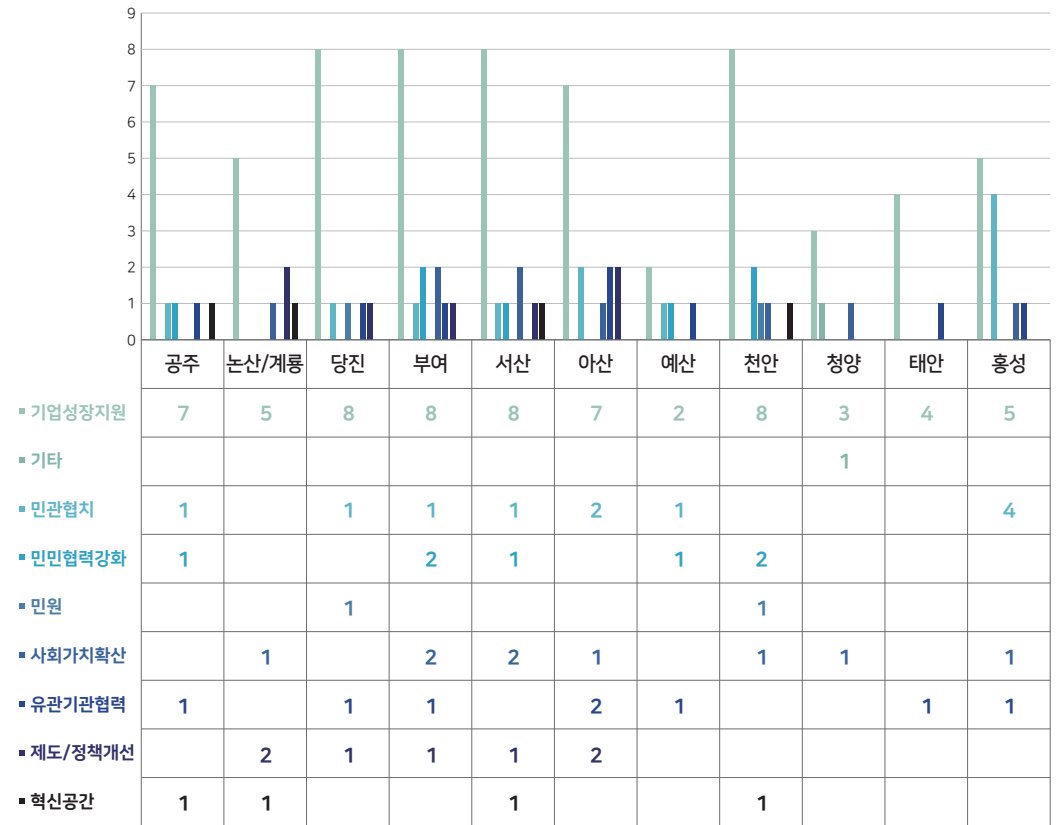
2021년 충청남도 사회적경제과에서 12개 시군 사회적경제 현장 당사자를 대상으로 정책 간담회를 진행했습니다. 현장에서는 어떤 목소리가 나왔는지 살펴볼까요?

## 이런 제안들이 도출되었어요.



- 기업의 경제적 가치성장을 목적으로 직접지원에 대한 정책제안이 65개로 54%가 제안하고 있어서 가장 높았고, 다음으로 민·관협치, 사회가치확산에 관한 정책을 중심으로 제안 하셨습니다.
- 기업성장지원 부분에서는 인건비, 사업개발비 등 재정지원에 대한 확대 요구가 38%로 가장 높았고, 다음으로 판로지원의 비중이 높다는 걸 알 수 있어요.
- 민·관협치 영역에서 기초 시군지역 중간지원기관 설립 및 역할 확대를 목적으로 하는 요구가 73%로 가장 큰 비중을 차지하고 있어요
- 그 외에 민간네트워크에 대한 인력지원, 사회적경제 인식확산, 지방정부 정책개선 등의 요구가 차순위로 나타나고 있어요.

## 지역별로 어떤 차이가 있을까요?



- 모든 시군에 기업성장을 목적으로 하는 직접지원에 대한 요구가 매우 높아요.
- 부여, 천안의 경우 당사자 네트워크 중심 활동성에 관련된 정책제안이 상대적으로 높게 나타나고 있어요.
- 소셜섹터 유관기관과 많은 협업사업을 하는 아산지역은 도시재생, 마을공동체 사업 등과 결합력을 더 높이기 위한 정책제안이 눈에 띄네요.
- 아산은 특히 타 지역과 다르게 민·관 협치, 정책개선, 유관기관 협력 등 공공기관과 거버넌스 부분에 관심이 높아 보이네요.

## 결과를 보면서 떠오르는 고민을 같이 나눠요

**하나** 현장에서 기업운영 하시는 분들은 개별기업의 직접적 재정지원을 가장 높게 요구하시는데, 정부정책이나 정책연구단위 참여자들은 협력사업 등 간접지원을 확대하고 직접지원을 점점 더 까다롭게 설계한다는 방향을 가지고 있어요. 어떻게 생각하시나요?

사회적경제조직 성장생태계구축을 위한 간접지원을 확충하고, 직접지원(인건비 등)은 사회적가치 실현이 큰 조직에 엄격적용

- 2021. 01. 중앙정부 정책기조, 「문재인정부 사회적경제 정책모음집」 중, 한국사회적기업진흥원

**둘** 사회적기업의 등록제 전환, SVI 도입, 사회적기법 입법논의, ESG경영 등 사회적 가치 추구하고 관리를 강화하는 외부적 환경변화가 있는데, 사회적 목적을 강화하기 위한 현장의 요구는 찾아보기 힘들어요. 우리는 외부적 요인에 맞춰서 어떤 힘을 키워야 할까요?

**셋** 지역 연대활동을 하시는 분들 중심으로 시군의 중간지원조직의 설립과 연대조직에 대한 지원을 요청하는 모습은 10년 넘게 매년 제안되는 정책인데, 제 자리 걸음인 이유는 무엇 일까요? 타 지역의 사례와 함께 고민해 보면...

### 충남도

충남도 '시군 네트워크 육성 및 협동화 사업'으로 연대조직 지원함(연 약 1억 예산)

### 서울시

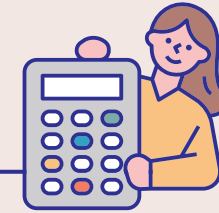
통합지원 체계육성

생태계사업단 운영(1단계)



통합지원센터(1단계)

단계별 사업예산	1년차 (1억)	2년차 (1.5억)	3년차 (2억)	1년차 (1.5억)	2년차 (1.4억)	3년차 (1.4억)	4년차 (1억)
	사업 내용	- 지역자원조사 및 의제발굴 - 사회적경제 주체 발굴 및 조직화 - 시범사업 추진, 인큐베이팅 - 민·민/민·관 네트워킹 및 협업강화 등			- 자치구 전략수립, 모니터링 - 공공구매·상호거래지원 - 기초교육 및 컨설팅 - 광역 전략사업 연계, 자치구 기획사업 등		



## Appendix 01

# 한눈에 보는 사회적경제 제도

01. 한눈에 보는 사회적기업
02. 한눈에 보는 마을기업
03. 한눈에 보는 협동조합

# 01 한눈에 보는 사회적기업

## 사회적기업이란?

- 취약계층에게 사회서비스 또는 일자리를 제공하여 지역주민의 삶의 질을 높이는 등의 사회적 목적을 추구하면서 재화 및 서비스의 생산, 판매 등 영업활동을 하는 기업으로서 고용노동부 장관의 인증을 받은 기관(사회적기업육성법 제2조)

### \* 예비사회적기업 지역형 예비사회적기업

사회적 목적 실현, 영업활동을 통한 수익창출 등 사회적기업으로서의 실체를 갖추고 있으나 수익구조 등 일부 요건을 충족하지 못하고 있는 기업을 사회적기업으로 육성하기 위하여 자치단체장이 지정한 기업

### 부처형 예비사회적기업

사회적 목적 실현, 영업활동을 통한 수익창출 등 사회적기업 인증을 위한 최소한의 요건을 갖추고 있는 기업으로서, 중앙행정기관의 장이 지정하여 장차 요건을 보완하는 등 사회적기업 인증을 목적으로 하는 기업

### \* 사회적기업 유형

1. 일자리제공형: 조직의 주된 목적이 취약계층에게 일자리를 제공
2. 사회서비스제공형: 조직의 주된 목적이 취약계층에게 사회서비스를 제공
3. 지역사회공헌형: 조직의 주된 목적이 지역사회에 공헌
4. 혼합형: 조직의 주된 목적이 취약계층 일자리 제공과 사회서비스 제공이 혼합
5. 기타(창의·혁신)형: 사회적 목적의 실현여부를 계량화하여 판단하기 곤란 경우

## 사회적기업 인증 절차

- 일정: 상시접수제로 운영

절차		주관기관
1	인증계획공고	고용노동부
2	상담 및 컨설팅	권역별 지원기관, 진흥원
3	인증신청 및 접수	진흥원
4	신청서류검토 및 현장실사 계획수립	진흥원
5	현장실사	진흥원, 권역별 지원기관
6	중앙부처 및 광역자치단체 추천	진흥원 ↔ 중앙부처, 광역지자체
7	검토보고자료 제출	진흥원 → 고용노동부
8	인증심사	고용노동부 사회적기업육성전문위원회
9	인증결과 안내 및 인증서 교부	고용노동부 고용센터, 진흥원

## 사회적기업 지원제도

지원제도	지원내용	지원대상	
		예비	인증
경영지원 등	<ul style="list-style-type: none"> <li>• 사회적기업의 성장단계에 따라 지원주체, 내용, 컨설팅기관 매칭방식 등을 다양화하여 맞춤형 지원</li> <li>• 지원한도: 총5회(연간 1회), 예비사회적기업은 연 1천만원 이내                     <ul style="list-style-type: none"> <li>· 표준형: 3~10백만원</li> <li>· 자율형(지속성장형/공동형): 지원금액 제한 없음</li> </ul> </li> <li>* 기존 기초컨설팅은 기초경영지원사업으로 개편·분리</li> <li>• 자부담: 신청계약 금액에 따라 금액 구간별 10~40%</li> </ul>	○	○
공공기관 우선구매 권고	<ul style="list-style-type: none"> <li>• 사회적기업이 생산하는 생산물이나 서비스의 우선 구매를 권고</li> <li>* 대상(중소기업제품 구매촉진 및 판로지원에 관한 법률): 국가기관, 자치단체, 공공기관 등 832개소('17년)</li> </ul>	-	○
시설비 등 지원	<ul style="list-style-type: none"> <li>• 사회적기업의 설립·운영에 필요한 부지 구입비·시설비 등을 지원·용자하거나 국·공유지 임대 등 지원</li> <li>* 미소금융, 중소기업 정책자금, 희망드림론 협약보증, 사회적기업 상시특별보증, 사회적기업 정책성 특례보증 등</li> </ul>	△ (미소금융은 예비도 포함)	○
세제지원 제공	<ul style="list-style-type: none"> <li>• 사회적기업에 법인세·소득세 3년간 100%, 그 후 2년 50% 감면</li> <li>• 취득세·등록면허세 50% 감면, 재산세 25% 감면</li> <li>• 개인지방소득세 3년간 100%, 그 후 2년간 50% 감면</li> <li>• 사회적기업이 제공하는 의료보건 및 교육 영역에 대하여 부가가치세 면제</li> </ul>	-	○
사회보험료 지원	<ul style="list-style-type: none"> <li>• 사업주 부담 4대 보험료 일부 지원(4년간)</li> <li>• 지원인원: 최대 50인 한도</li> </ul>	-	○
재정지원	<ul style="list-style-type: none"> <li>• 사회적기업이 전략기획, 회계, 마케팅 등 사업 운영에 필요한 전문인력 고용 시 인건비 지원</li> <li>• 지원금은 200만원~250만원 한도로 일부 수혜기관 자부담</li> <li>* 자부담률                     <ul style="list-style-type: none"> <li>· 예비사회적기업: 10%(1차년도) → 20%(2차년도)</li> <li>· 인증사회적기업: 20%(1차년도) → 30%(2차년도) → 50%(3차년도)</li> </ul> </li> <li>• 지원인원                     <ul style="list-style-type: none"> <li>· 예비사회적기업: 1명</li> <li>· 인증사회적기업: 2명(50인 이상 사회적기업은 3명)</li> </ul> </li> <li>* 고행자 전문인력 채용 시 1명 추가 지원</li> <li>• 지원기간: 예비사회적기업 2년, 인증사회적기업 3년</li> </ul>	○	○
	<ul style="list-style-type: none"> <li>• (예비)사회적기업이 사회적 일자리 창출사업 참여 시 참여자 인건비 지원</li> <li>• 당해년도 최저임금 기준 연차별 지원금 차등 지급(사업주 부담분 사회보험료 포함)                     <ul style="list-style-type: none"> <li>· 예비사회적기업: 1년차 70%, 2년차 60%</li> <li>· 사회적기업: 1년차 60%, 2년차 50%, 3년차 30%</li> </ul> </li> <li>* 계속 고용 시 20% 추가 지원</li> <li>* 취약계층 20% 추가 지원</li> <li>• 지원인원: 최대 50인</li> <li>• 지원기간: 예비사회적기업 2년, 인증사회적기업 3년</li> </ul>	○	○
사업개발비 지원	<ul style="list-style-type: none"> <li>• 사회적기업의 기술개발, R&amp;D, 홍보 및 마케팅 등 경영능력 향상을 위한 사업비 지원</li> <li>• 지원한도: 연간 1억원(예비사회적기업, 사회적협동조합, 마을기업, 자활기업 5천만원), 최대 3억원</li> <li>• 자부담: 지원회차에 따라 총사업비의 일정비율 이상을 자부담                     <ul style="list-style-type: none"> <li>* 지원회차에 따른 자부담 비율                         <ul style="list-style-type: none"> <li>· 1회차 10% → 2회차 20% → 3회차 30%</li> </ul> </li> </ul> </li> </ul>		
모태펀드	<ul style="list-style-type: none"> <li>• 고용부 모태펀드 출자 및 민간출자자 참여를 통해 사회적기업투자조합 결성 및 (예비)사회적기업 등에 투자(5개 조합, 290억원 규모)</li> </ul>	○	○

## 문의 | 충남사회경제네트워크 (041-415-2012, 내선 1번)

- 출처: 충남사회경제네트워크 홈페이지 (<http://www.sechungnam.org>)

## 02 한눈에 보는 마을기업

### 마을기업이란?

- 지역주민이 각종 지역자원을 활용한 수익사업을 통해 공동의 지역문제를 해결하고, 소득 및 일자리를 창출하여 지역 공동체 이익을 효과적으로 실현하기 위해 설립-운영하는 마을 단위의 기업

### 마을기업 4대 지정 및 운영 요건

공동체성	공공성
<p>공동체가 주도하고 출자하여 기업을 설립하여야 하며, 기업 설립과 운영에 공동체가 참여하고 결정하여야 함</p> <ul style="list-style-type: none"> <li>모든 회원의 법인 출자 원칙</li> <li>최소 5인 이상 지역주민 참여</li> <li>최대 출자자 1인 지분 30% 이하 (특수관계인 지분의 합 50% 이하)</li> </ul>	<p>마을기업의 설립 목적이 지역의 문제를 해결하고, 지역 사회에 공헌하고 지역과 상생하여야 함</p> <ul style="list-style-type: none"> <li>지역사회공헌활동 이행</li> </ul>
지역성	기업성
<p>마을기업에 지역 자원을 활용하고 동일한 생활권(마을)을 기반으로 거주하는 주민들이 참여하여야 함</p> <ul style="list-style-type: none"> <li>지역자원을 활용한 지역문제 해결 지향</li> <li>출자자 70% 이상 지역주민으로 구성 (5인인 경우 전원 지역주민)</li> <li>지역의 범위(거주지 또는 직장주소 기준) : '읍-면-동'을 기본으로 함</li> </ul>	<p>수익구조를 갖추어야 하며, 정부보조금이 종료된 후에도 자립운영할 수 있어야 함</p> <ul style="list-style-type: none"> <li>각종 사업을 통한 수익추구, 시장경쟁력 확보 (시장성, 실현가능성, 지속가능성, 판매가능성, 차별성 등)</li> <li>순이익이 있을 때에는 다음연도 사업 운영이나 장기적인 사업확장을 위해 순이익의 30% 이상을 적립하도록 노력하여야 함</li> </ul>

- 기본요건
  - 최소 5개월 이전에 법인을 설립하여 운영한 실적 필수
  - 대표포함 5인 이상 7시간 마을기업 입문교육 수료 필수

### 마을기업 지원내용

 예비마을기업	 신규마을기업	 2차 마을기업 (재지정)	 3차 마을기업 (고도화)
최대 1천만원	최대 5천만원	최대 3천만원	최대 2천만원

\* 지원금의 20% 자부담

\* 행정안전부가 지정-고시한 인구감소 지역의 경우 예비마을기업 지원금 최대 2천만원(자부담 10%)

### 마을기업 신청절차

마을기업 모집공고 및 서류접수	기초지자체(시-군) 검토	충청남도 심사	행정안전부 심사
사업계획서 작성 및 신청	현지조사 및 적격검토	마을기업요건-적절성 등 심사	최종 심사
1단계	2단계	3단계	4단계

### 진입 상담 및 문의사항

- (사)충남사회경제연대 충남마을기업지원기관
  - 충남 천안시 서북구 축구센터로 163 중소기업커뮤니티센터 4층 402호
  - Tel. 041-417-1107
  - E-mail. cnses1118@gmail.com

# 03 한눈에 보는 협동조합

## 협동조합이란?

- 협동조합기본법 제2조 1호  
협동조합이란 재화 또는 용역의 구매, 생산, 판매, 제공 등을 협동으로 영위함으로써 조합원의 권익을 향상하고 지역 사회에 공헌하고자 하는 사업조직을 말한다.
- 1CA(국제협동조합연맹) 협동조합 정의  
협동조합은 함께 소유하고 민주적으로 통제하는 사업체(Enterprise)를 통해 공통의 경제, 사회, 그리고 문화적 욕구와 갈망을 충족하고자 자발적으로 단결한 사람들의 자율적인 결사체 (Association)이다.

## 일반협동조합과 사회적협동조합

구분	협동조합	사회적협동조합
법인격	영리법인	비영리법인
설립	시도지사 신고(시군 접수)	관계부처 인가
사업범위	업종 및 분야 제한 없음	공익사업 40%수행(전체사업 비율)
법정적립금	잉여금의 10/100이상	잉여금의 30/100이상 (자기자본의 3배가 될 때까지)
배당	배당가능	배당금지
청산	정관에 따른 처리	비영리법인으로 국고 등 귀속
협동조합 유형	<ul style="list-style-type: none"> <li>● 소비자협동조합</li> <li>● 생산자(사업자)협동조합</li> <li>● 직원협동조합</li> <li>● 다중이해관계자협동조합</li> </ul>	<ul style="list-style-type: none"> <li>* 다중이해관계로 구성해야함</li> <li>● 지역사업형</li> <li>● 취약계층고용형</li> <li>● 취약계층서비스제공형</li> <li>● 위탁사업형</li> <li>● 기타공익증진형</li> </ul>

## (사회적)협동조합 설립 절차



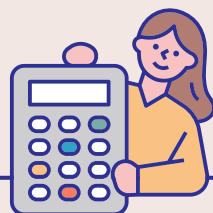
## 필요서류

구분	사회적협동조합		
(사회적)협동조합 신고 및 인가 신청*	① 설립신고서	② 정관사본	③ 창립총회 개최 공고문
	④ 창립총회 의사록	⑤ 임원 명부 (이력서 및 사진 포함)	⑥ 사업계획서 (세부사업계획서)
	⑦ 수입·지출예산서	⑧ 출자 1좌당 금액과 출자좌수 적은 서류	
	⑨ 발기인 및 설립동일자 명부	⑩ 합병 또는 분할을 의결한 총회 의사록 사본(해당 시)	
	⑪ 주사업의 내용이 설립인가 기준을 충족 한다는 증명 서류(사회적협동조합의 경우)		
등기 신청**	① 설립등기신청서(이사장 도장 날인)		② 정관 1통(원본지참시 사본제출 가능)
	③ 총회 의사록 1통(공증받은 원본)		④ 설립인가증사본(원본 지참)
	⑤ 임원취임승낙서 및 인감증명서, 주민등록등본 각 1부 포함		
	⑥ 인감신고서(신고할 법인인감, 이사장 개인인감 지참, 필요시 인감대지 3매)		
	⑦ 출자금 총액 납입증명서(금융기관이 작성한 잔고증명서 또는 출자금납입확인서 모두 가능)		
	⑧ 등록면허세 영수증 확인서		⑨ 위임장(대리인 신청 경우)
	※ 설립등기 신청서 양식은 '대법원 인터넷등기소→[자료센터]→[등기신청양식]에서 확인하실 수 있으며, 관할 등기소에 따라 세부적인 작성 기준이 다를 수 있으므로 세부사항은 관할 등기소에 문의 필요.		
사업자등록 신청***	① 사업자등록 신청서	② 정관사본 1부	
	③ 법인명칭의 임대차계약서 사본(사업장을 임차인 경우에 한함)		
	④ 주주 또는 출자자 명세서	⑤ 사업허가·등록·신고필증 사본	
	⑥ 설립 인가증 사본	⑦ 등기부등본	
	⑧ 현물출자명세서(현물출자법에 한함)		⑨ 위임장(대리인 신청 경우)
	⑩ 자금출처명세서(금지금 도·소매업 및 과세 유흥장소에서 영업을 하려는 경우에만 해당)		

※ 문의: 충남사회경제네트워크 (041-415-2012, 내선 2번)

# 01 2021 충청남도 사회적경제 살펴보기 I

2021 충남 사회적경제 실태조사 기준



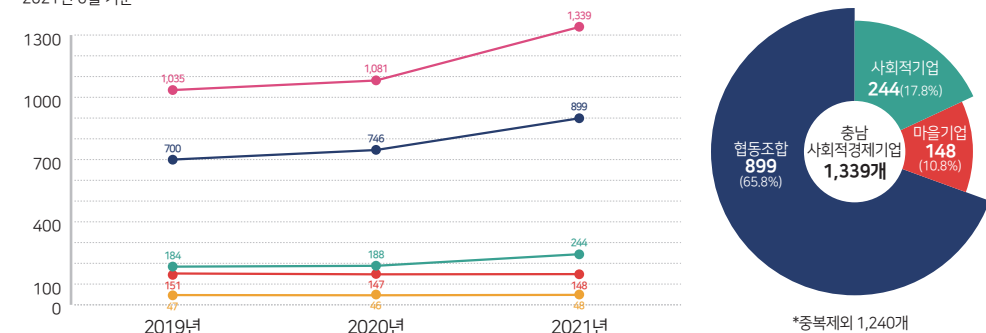
Appendix 02

## 한눈에 보는 사회적경제

- 01. 2021 충청남도 사회적경제 살펴보기 I
- 02. 2021 충청남도 사회적경제 살펴보기 II
- 03. 2021 충청남도 사회적경제 살펴보기 III

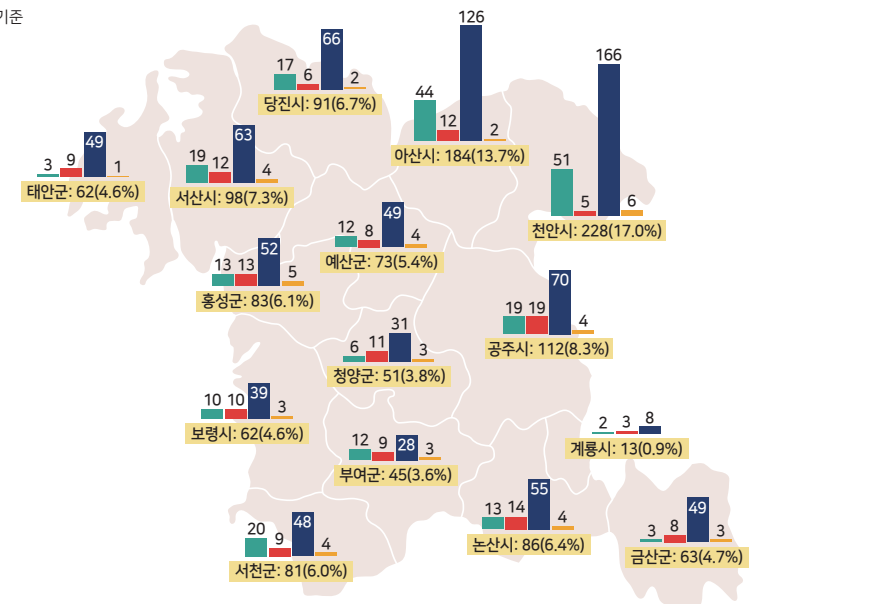
### 충남 사회적경제기업 수

2021년 6월 기준

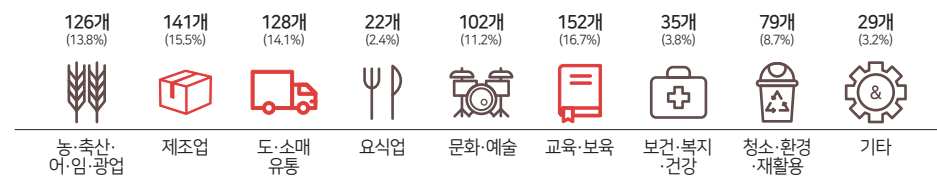


### 시군 사회적경제기업 수

2021년 6월 기준



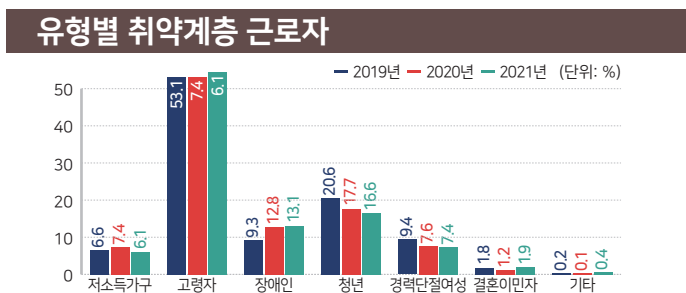
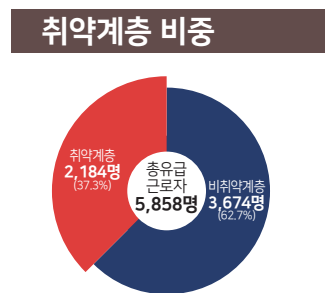
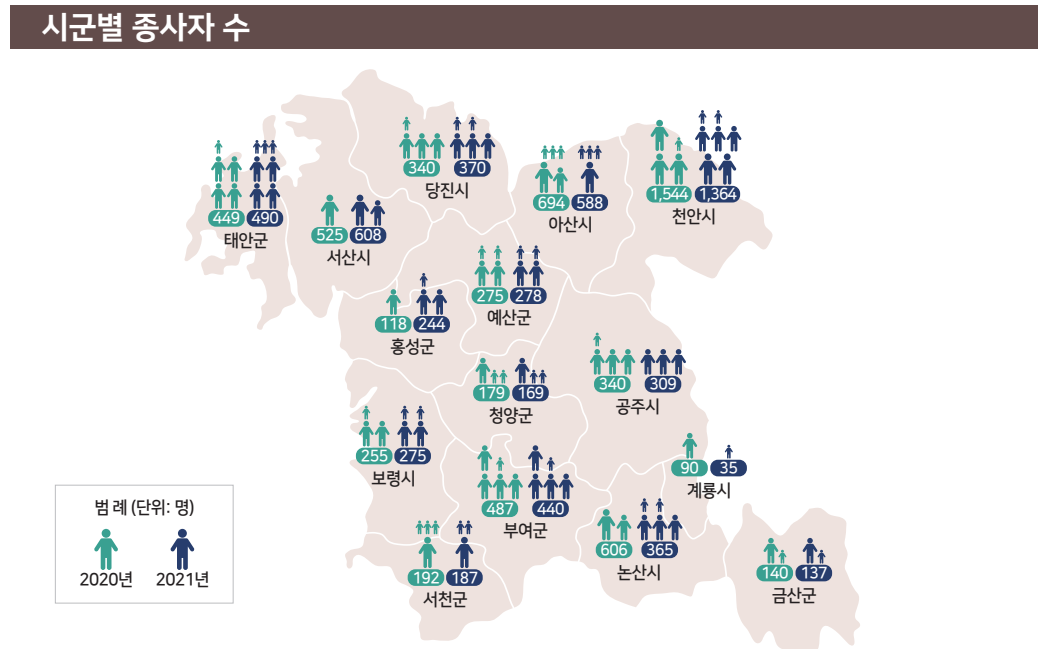
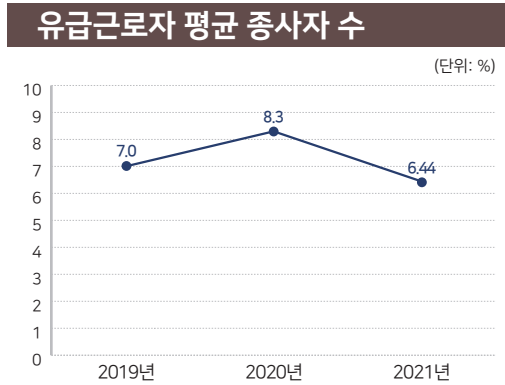
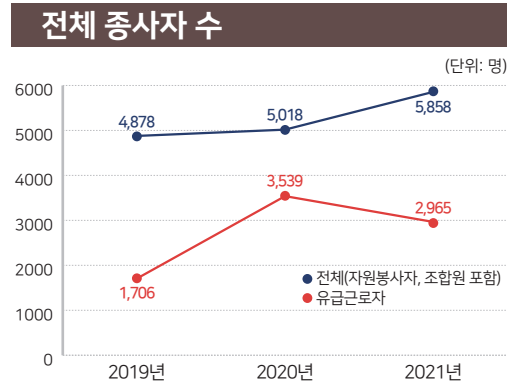
### 업종별 사회적경제기업 수





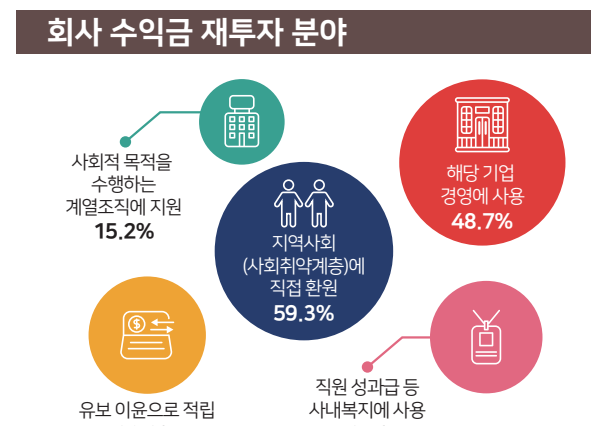
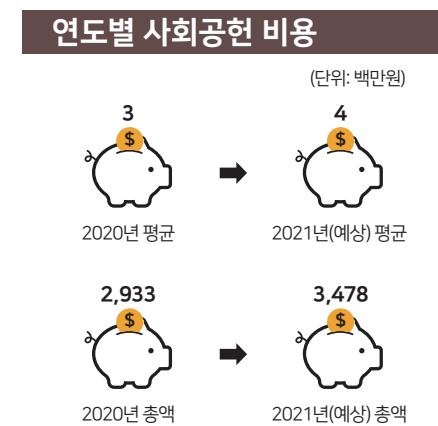
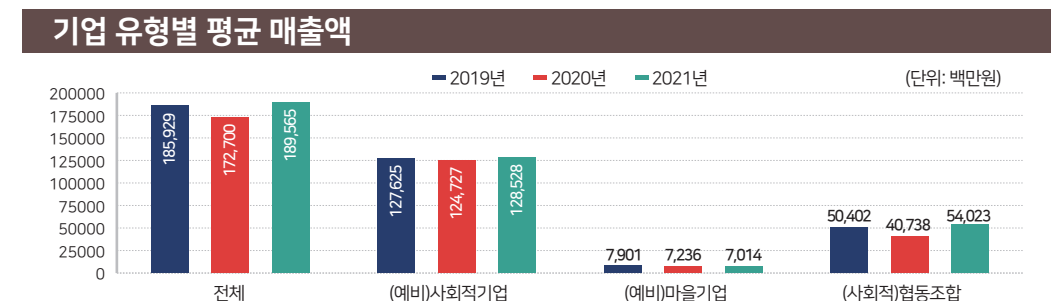
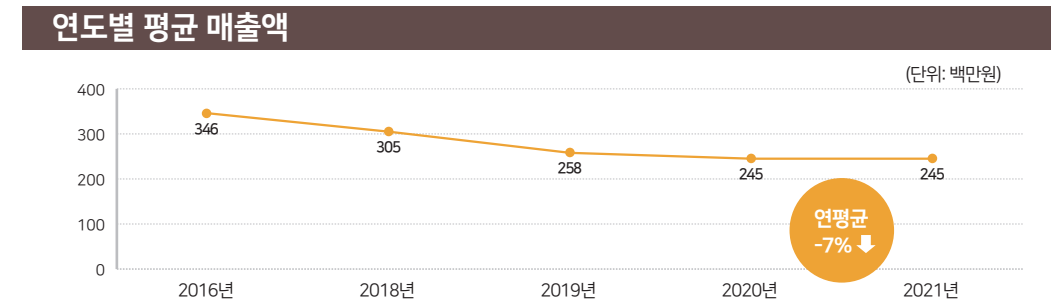
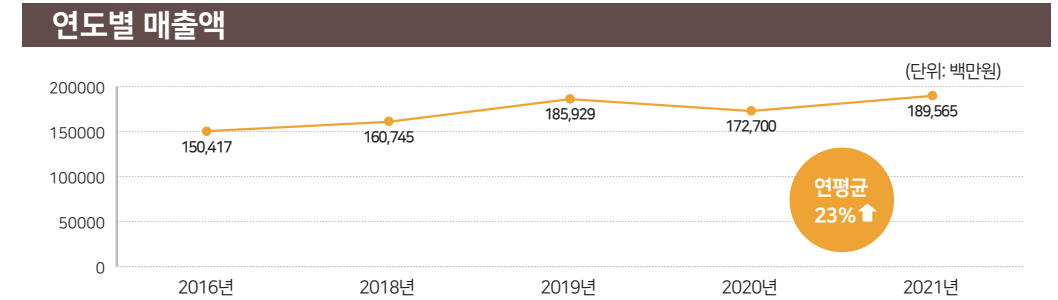
## 02 2021 충청남도 사회적경제 살펴보기 II

2021 충남 사회적경제 실태조사 기준



## 03 2021 충청남도 사회적경제 살펴보기 III

2021 충남 사회적경제 실태조사 기준





# 한눈에 쑥쑥

충남 사회적경제 핸드북

