



2021

한 손에 잡히는 사회적기업

A GUIDE TO SOCIAL ENTERPRISE 2021

2021

한 손에 잡히는 사회적기업

A GUIDE TO SOCIAL ENTERPRISE 2021

1 사회적기업 | 개요

1 사회적기업 이해	7
2 사회적기업 연혁	10
3 사회적기업 현황	12
4 예비사회적기업	14
5 사회적경제와 사회적경제기업	16

2 사회적기업 | 인증

1 인증 목적	25
2 인증 요건	25
3 인증 절차	28
4 사회적기업 권역별 통합지원기관	29

3 사회적기업 | 지원

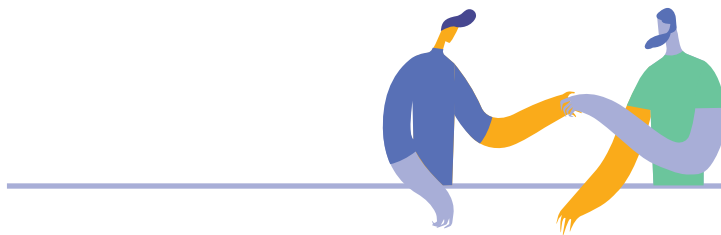
1 사회적기업 지원 개요	31
2 정부 지원 부문	33
3 공공·민간 기관 지원 부문	41

4 사회적기업 | 유형

1 일자리제공형	44
2 사회서비스제공형	47
3 혼합형	50
4 지역사회공헌형	53
5 기타(창의·혁신)형	56

5 사회적기업 | 우수사례

1 사회적협동조합 원주진로교육센터 '새움'	60
2 사단법인 가경사회서비스지원센터	62
3 ㈜스마트인디지털	64
4 푸드앤디자인협동조합	66
5 사회적협동조합 강서나눔돌봄센터	68
6 주식회사 세상에없는세상	70
7 주식회사 상상우리	72
8 ㈜조나단컴퍼니	74
9 두레박협동조합	76
10 지리산씨협동조합	78
11 유한회사 아름건축	79



사회적기업 현황

2020.12월 말 기준



연도	신청	인증	현재 유지
계	5,054	3,294	2,777
'07	166	55	35
'08	285	166	103
'09	199	77	54
'10	408	216	133
'11	224	155	104
'12	317	142	114
'13	469	269	199
'14	481	265	203
'15	427	295	235
'16	326	265	236
'17	306	256	245
'18	372	312	299
'19	555	392	388
'20	519	429	429

지역별 현황

서울	부산	대구	인천	광주	대전	울산	경기	강원
518 (18.7%)	137 (4.9%)	98 (3.3%)	173 (6.2%)	126 (4.5%)	78 (2.8%)	100 (3.6%)	480 (17.3%)	153 (5.5%)
충북	충남	전북	전남	경북	경남	제주	세종	
114 (4.1%)	110 (4.0%)	155 (5.6%)	154 (5.5%)	174 (6.3%)	128 (4.6%)	63 (2.3%)	16 (0.6%)	

설립경로별 현황

[예비] 사회적기업		자활기업	마을기업
1,853		187	55
장애인 작업장	농어촌 공동체회사	(사회적) 협동조합	기타
212	9	409	595

조직형태별 현황

비영리 605개소 (21.8%)					영리 2,172개소 (78.2%)			
민법상 법인	비영리 민간단체	사회복지 법인	사회적 협동조합	기타법인 및 단체	상법상 회사	농(어)업협 사법인	영농(어) 조합법인	협동 조합
286(10.3%)	70(2.5%)	76(2.7%)	171(6.2%)	2(0.1%)	1718(61.9%)	115(4.1%)	101(3.6%)	238(8.6%)

사회목적적 실현 유형별 현황

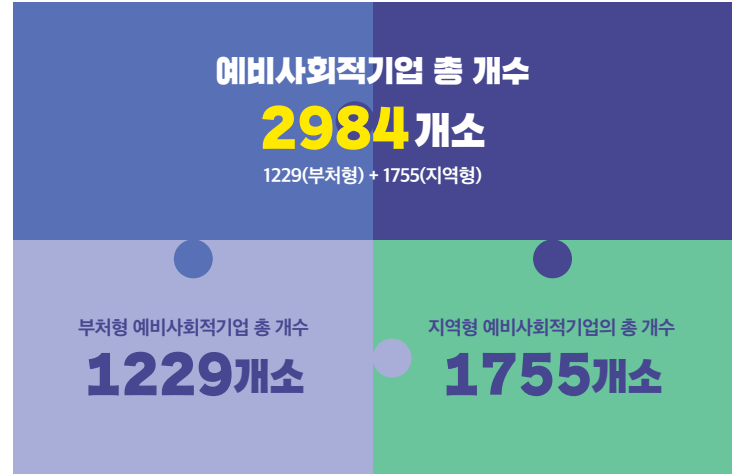
일자리제공형	사회서비스제공형	지역사회공헌형	혼합형	기타(창의, 혁신)형
1834(66.1%)	176(6.3%)	212(7.6%)	201(7.2%)	354(12.8%)

서비스 분야별 현황

문화 예술	청소	교육	사회 복지	환경	간병, 가사지원	관광, 운동	보건	보육	산림 보전	문화재	고용	기타
275 (9.9%)	252 (9.1%)	247 (8.9%)	126 (4.5%)	122 (4.4%)	98 (3.5%)	68 (2.4%)	17 (0.6%)	16 (0.6%)	13 (0.5%)	10 (0.4%)	10 (0.4%)	1,523 (54.8%)

예비사회적기업 현황

2020. 12월 말 기준



부처형 예비사회적기업의 부처별 지정 현황

구분	교육부	문화 재정	농림 축산 식품부	보건 복지부	여성 가족부	환경 부	통일 부	산림 청	국토 교통부	문화 체육 관광부	고용 노동부	누계
지정 수	0	20	64	94	73	36	9	125	130	110	568	1229

부처형 예비사회적기업의 사회적 목적 유형별 현황

구분	일자리 제공형	사회서비스 제공형	지역사회 공헌형	혼합형	기타 (창의, 혁신)형	계
누계	167	97	105	26	834	1229

지역형 예비사회적기업의 지역별 지정 현황

강원	경기	강남	경북	광주	대구	대전	부산	서울	세종	울산	인천	전남	전북	제주	충남	충북	총 합계
149	250	104	166	31	79	98	74	243	17	40	56	114	94	82	63	95	1755

지역형 예비사회적기업의 사회적 목적 유형별 현황

구분	일자리 제공형	사회서비스 제공형	지역사회 공헌형	혼합형	기타 (창의, 혁신)형	총 합계
누계	568	288	310	75	514	1755

1

사회적기업 개요

1 사회적기업 이해

- 1) 사회적기업이란?
- 2) 사회적기업의 특징
- 3) 사회적기업의 역할

2 사회적기업 연혁

3 사회적기업 현황

4 예비사회적기업

5 사회적경제와 사회적경제기업



01 사회적기업 이해

1. 사회적기업이란?

· 넓은 의미의 사회적기업

영리기업과 비영리조직의 중간 형태로 사회적 목적을 우선적으로 추구하면서 재화·서비스의 생산·판매 등 영업활동을 수행하는 기업·조직 (출처: 한국사회적기업진흥원 홈페이지)

Tip. 더 쉽게 사회적기업 이해하기

영리기업이 주주나 소유자를 위한 이윤을 추구하는 것과는 달리 사회적기업은 사회서비스를 제공하고 취약계층에게 일자리를 창출하는 등 사회적 목적을 추구한다는 점에서 큰 차이가 있습니다.

· 법적인 의미의 사회적기업

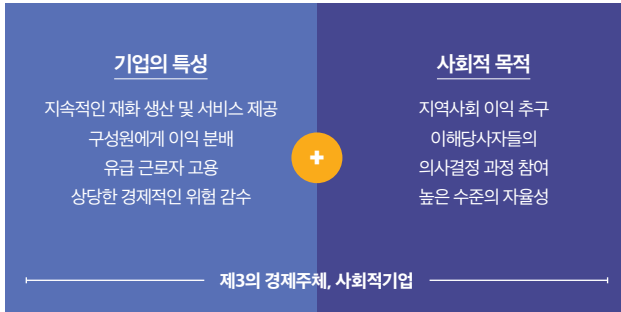
취약계층에게 사회서비스 또는 일자리를 제공하거나 지역사회에 공헌함으로써 지역 주민의 삶의 질을 높이는 등의 사회적 목적을 추구하며 재화 및 서비스의 생산·판매 등 영업활동을 하는 기업으로 법에 따라 인증을 받은 자 (출처: 사회적기업 육성법 제 2조 제 1항)

Tip. 고용노동부 장관의 인증을 받은 회사만 사회적기업인가요?

사회적기업을 직관적으로 이해할 때는 넓은 의미로 이해해도 충분합니다. 다만 공식적으로 '사회적기업'이라는 명칭을 사용하려면 사회적기업 인증을 받아야 합니다. 법으로 정해진 요건을 갖추지 못한 기업이 무분별하게 명칭을 사용하는데서 오는 혼란을 방지하기 위함입니다. (『사회적기업 육성법』 제 19조: 사회적기업이 아닌 자는 사회적기업 또는 유사한 명칭을 사용해서는 아니 된다)

2. 사회적기업의 특징

사회적기업은 이윤극대화를 추구하는 전통적인 기업관과 사회서비스의 창출을 목표로 하는 사회적·공익적 목적관을 동시에 지닌 제3의 경제주체입니다.



사회적기업은 영리성을 추구하는 면에서는 일반 기업의 특성, 공공성을 우선시하는 면에서는 사회적 특성을 가지고 있습니다. 그러나 영리성과 공공성을 같은 수준으로 추구하는 것이 아니라, 사회적 목적을 달성하기 위해서 이익을 추구하기 때문에 영리성보다는 공공성에 더 중점을 둡니다. 따라서, 사회적기업은 사회적경제에 의한 새로운 기업 형태로서, **이윤을 추구하는 '기업의 특성'과 공공성을 우선시하는 '사회적 특성'을 모두 포함하는 개념**이라고 볼 수 있지요. (출처: 고용노동부 인증 업무지침)

3. 사회적기업의 역할

· 지속가능한 일자리 제공

- 취약계층에게 고용기회를 제공함으로써 노동시장으로 통합합니다.
수익을 창출하여 단기·저임금 재정지원 일자리의 한계를 극복하고 취약계층에게 지속가능한 일자리 제공합니다.
- 사회서비스 분야의 사회적기업은 노동집약적인 산업으로써 취약계층에게 고용친화적 일자리를 만들어 냅니다.
- 또한, 새로운 분야에서 혁신적 아이디어를 가진 청년, 여성 및 경륜 있는 은퇴자에게 창업 기회를 제공합니다.

· 사회서비스에 대한 수요 충족

- 기부·후원·자원봉사 등 다양한 사회적 자원과 결합하여 적절한 가격에 양질의 사회서비스를 공급합니다.
이를 통해 공공서비스의 경쟁으로 소비자의 만족도를 높이고 정부의 재정지출도 축소하는 효과를 가져옵니다.
- 지역사회 요구에 민감한 사회적기업은 국가나 시장으로부터 공급되지 못하는 신규 사회서비스 영역을 발굴할 수 있습니다.

· 지역사회 통합 및 지역경제 활성화에 기여

- 사회적기업은 지역을 기반으로 활동하므로 지역사회에서 일자리를 만들고 지역 주민의 복지를 증진합니다.
사회적 자원을 조성하며 이윤의 지역사회 재투자를 통해 지역경제 활성화에 도움을 줍니다.

· 윤리적 소비시장 확산

- 사회적기업의 투명 경영과 민간기업과 사회적기업이 함께하는 사회공헌이 늘어나고 있습니다. 이를 통해 윤리 경영 문화 전파에 기여합니다.
- 다양한 사회적 가치를 담은 사회적기업 제품·서비스를 구매하는 등 '가치 소비'라는 새로운 소비문화를 만들어 나가고 있습니다. (출처: 고용노동부 인증 업무지침)

Tip. 일상에서 가치를 만든다. '바이소셜(Buy Social)' 캠페인!

바이소셜은 다양한 가치를 담은 사회적경제 상품·서비스를 구매하고 이들의 가치를 지지함으로써 보다 나은 세상을 만드는 일상 실천 캠페인입니다.
바이소셜 캠페인은 2012년, SEUK(영국사회적기업협회)에서 시민, 기업과 공공이 사회적기업 제품을 적극적으로 소비함으로써 사회적경제 시장을 확대하기 위해 시작하였습니다.
누구나 할 수 있는 바이소셜은 나, 이웃, 그리고 지구를 한 번 더 생각하는 소비로 지속가능한 세상을 만들어가는 일상 실천 캠페인입니다. 나의 소비가 사회에 미칠 변화를 생각하는 것, 다양한 가치를 담은 사회적경제 제품을 구매하고 이들의 가치를 지지하는 것, 일상을 살아가는 것만으로도 바이소셜할 수 있습니다.



02. 사회적기업 연혁

1945년 이후

생산자협동조합 등 자생적으로 등장한 사회적경제조직

일제 강점기를 거치며 본격적으로 태동하기 시작한 사회적경제 조직은 해방 이후 신용협동조합, 소비자협동조합으로 점차 그 영역을 확대해나갑니다. 특히 국민건강보험제도가 전국적으로 시행되기 전에 각 지역 단위로 만들어졌던 의료협동조합은 서민들의 든든한 버팀목이 되었습니다.



Tip. 외국에서는 사회적기업이 어떻게 등장하였나요?

유럽: 1970년대 후반 세계적인 경기침체로 인해 국가 재정에 심각한 문제가 발생하였습니다. 이에 정부 재정 지출이 축소됨에 따라 복지정책 후퇴의 위기가 오자 시민사회가 스스로 해결하고자 하는 분위기가 형성되었습니다. 1980년대 중반 높은 실업률 및 소외계층 증가 등의 문제를 해결하고 사회 통합을 위한 방안으로 사회적기업이 활성화되기 시작했습니다.

미국: 1980년 레이거노믹스의 등장과 함께 연방정부의 사회복지 예산 감축으로 인해 비영리기관의 재정 자립도 향상이 요구되면서 비영리 공익활동을 지속하기 위한 수익사업이 일반화되기 시작했습니다. 1980년대 아쇼카의 창립자 빌 드레이튼이 '사회적기업(Social Enterprise)'라는 용어를 최초로 사용하였습니다.

1997년

사회경제적 패러다임의 변화

1997년 IMF 외환위기는 국민 경제 전반에 거대한 변화를 가져왔습니다. 정부는 실업·빈곤문제를 해결하기 위해 1997년 외환위기 이후 공공근로와 자활사업, 그리고 2003년부터 사회적일자리 창출 사업을 진행했습니다. 그러나 단기·저임금 일자리로 고용의 질적 수준이 낮고, 국가 재정지원 의존도가 높아 지속가능성이 낮다는 비판이 지속적으로 제기됨에 따라 근본적으로 개선해야 할 필요성이 대두되었습니다. (출처: 전국실업극복 단체인대 외, 2005)

2007년

사회적기업 육성법 제정

2000년대 고용 없는 성장의 구조화, 사회서비스 수요 증가 등 변화하는 사회 환경 속에서 정부는 시민사회와 자활 정책 연구 모임과 같은 연구자들이 제안했던 사회적기업의 설립과 법적 지원에 대한 필요성을 적극적으로 검토하게 되었습니다. 그 결과 2007년 사회적기업을 제도화하고 체계적으로 육성하기 위하여 「사회적기업 육성법」을 제정(2007.1.3.)하고 시행(2007.7.1.)하였습니다.



Tip. 외국의 법제화 현황은 어떤가요?

국내에서 「사회적기업 육성법」이 공포되던 2007년의 유럽은 이미 △사회적 협동조합(이탈리아) △사회적 목적 기업(벨기에) △사회연대 협동조합(포르투갈) △사회적 목적 협동조합(스페인) △집단지적 이익 협동조합(프랑스) △지역사회이익 기업(영국) 등 법제화가 진행되어 있었습니다.

2008년

제 1차 사회적기업 육성 기본 계획 수립

사회적일자리 창출사업의 단계적 (예비)사회적기업 전환, 예비 사회적기업 지정 제도 도입, 사회적기업가 육성사업 등을 통한 사회적기업가 양성 등의 내용을 담았습니다.

2011년

한국사회적기업진흥원 설립

사회적기업의 발굴과 육성을 전담 지원하기 위해 한국사회적기업진흥원이 설립되었습니다.

2012년

제 2차 사회적기업 육성 기본 계획 수립

온·오프라인 판매 채널과 공공구매를 확대하고, 맞춤형 컨설팅을 확대하는 등 사회적기업의 지속가능성 강화에 대한 내용을 담았습니다.

2017년

사회적경제 활성화 방안 발표/사업개발비 지원 범위 확대

범정부 차원의 사회적경제 활성화 방안 발표로 사회적기업에 대한 다양한 정책적 지원이 확대되었습니다. 또한 사회적기업에 국한되었던 사업개발비 지원이 다양한 사회적경제기업으로 확대되었습니다.

2018년

제 3차 사회적기업 육성 기본 계획 수립

사회적기업 저변 확대와 사회적 가치 중심의 사회적기업 지원, 지역·민간 중심의 지원 체계 조성, 사회적경제 성장 생태계 조성에 대한 내용을 담았습니다.

03. 사회적기업 현황

1. 양적·질적 성장

사회적기업은 창의적인 아이디어로 새로운 시장 수요를 개척하고 고용 없는 성장, 저출산, 고령화와 같은 사회문제를 해결하는 주체로 성장해왔습니다. 2007년 55개 소 인증을 시작으로, 2020년 12월 기준 2,777개 기업이 사회적기업 인증을 받아 활동 중입니다. 또한, 사회적기업은 지난 10년간 매출액과 같은 경영 실적이 빠르게 개선되고 있습니다. 최근에는 이러한 개별 기업 단위의 성장을 넘어 지역과 업종 단위의 다양한 협력을 토대로 한 걸음 더 큰 도약을 준비하고 있습니다.

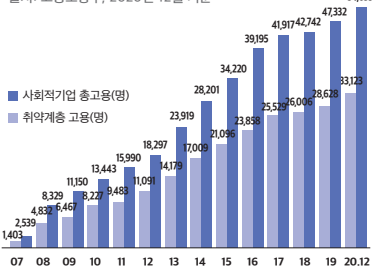
인증 사회적기업 수(개, 누적)

출처: 고용노동부, 2020년 12월 기준



사회적기업 고용 현황(명)

출처: 고용노동부, 2020년 12월 기준



Tip. 더 쉽게 사회적기업 이해하기

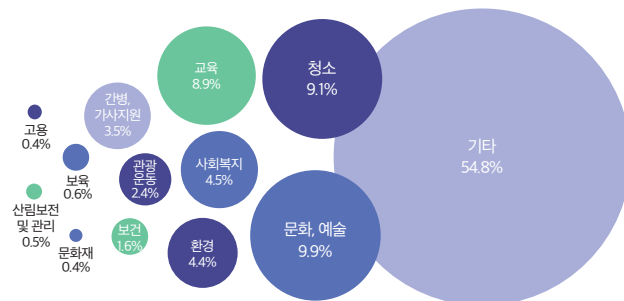
2020년 12월 기준 사회적기업 근로자는 54,659명에 달하며, 이 중 취약계층 근로자는 33,123명(60.6%)에 달합니다. 사회적기업이 장애인·경력단절여성·고령자 등 노동시장 진입이 어려웠던 사람들에게 질 좋은 일자리를 제공하는 중요한 역할을 수행하고 있음을 알 수 있습니다. 또한 일반 사업체가 1개 기업 평균 5.4명을 고용하는데 비해, 사회적기업은 1개 기업당 평균 19.7명을 고용하며 높은 고용창출 효과를 보이고 있습니다.(19년 말 기준) 사회적기업 종사자들의 고용보험 가입율도 97.6%에 달해서 일반 사업체에 비해 높고(평균 89.1%, '17년 기준), 높은 일자리 안정성으로 근로자들의 근무 만족도도 높은 편입니다. 바로 사회적기업이 양질의 일자리 창출에 크게 기여하고 있는 부분입니다.

2. 외연 확장

세상이 변하는 속도만큼이나, 정부나 시장의 힘만으로는 풀기 힘든 사회문제 또한 빠르게 늘어나고 있습니다. 사회적기업은 혁신적이고 지속가능한 방식으로 문제를 바라보고 해결하며, 다양한 방면으로 외연을 확장해나가고 있습니다.

사회적기업 사회서비스 분야(개)

출처: 고용노동부, 2020년 12월 기준



문화, 예술	청소	교육	사회 복지	환경	간병, 가사지원	관공, 운동
275 (9.9%)	252 (9.1%)	247 (8.9%)	126 (4.5%)	122 (4.4%)	98 (3.5%)	68 (2.4%)
보건	보육	산림 보전 및 관 리	문화재	고용	기타	
17 (1.6%)	16 (0.6%)	13 (0.5%)	10 (0.4%)	10 (0.4%)	1,523 (54.8%)	

*기타-제조·판매업, 식품업(식음료, 도시락 등), 생활용품(화장품, 비누 등) 등

04 예비 사회적기업

1. 제도 개요

예비사회적기업이란 사회적 가치 실현을 추구하는 기업가를 발굴하고 사회적기업으로 육성하기 위하여 지자체 및 중앙부처의 장이 지정하는 기업입니다.



Tip. 사회적기업과 예비사회적기업 비교

근거 법령	사회적기업(인증)	예비사회적기업(지정)
	「사회적기업 육성법」	지방자치단체 조례 및 규칙 예비사회적기업 지정 지침 등
요건	① 조직 형태 (민법상 법인·조합, 상법상 회사, 또는 비영리 민간단체 등)	① 조직 형태 (민법상 법인·조합, 상법상 회사, 또는 비영리 민간단체 등)
	② 유급근로자를 고용하여 영업활동을 수행할 것	② 영업활동을 수행할 것 (일자리제공형은 1명 이상 고용 필요)
	③ 사회적 목적 실현 (취약계층 고용·사회서비스 제공 등)	③ 사회적 목적 실현 또는 사업계획서 확인 (취약계층 고용·사회서비스 제공 등)
	④ 이해관계자가 참여하는 의사결정 구조	④ -
	⑤ 영업활동을 통한 수입 (매출액이 노무비의 50%이상)	⑤ -
	⑥ 정관·규약 등을 갖출 것	⑥ 정관·규약 등을 갖출 것
	⑦ 배분 가능한 이윤의 2/3이상 사회적 목적을 위해 재투자 (상법상 회사 등의 경우)	⑦ 배분 가능한 이윤의 2/3이상 사회적 목적을 위해 재투자 (상법상 회사 등의 경우)

부록 사회적기업에 대한 오해와 진실

Q. 사회적기업은 특정 가치관을 지닌 기업인가요?

A. 빈부격차 확대, 고용불안, 고령화 등의 사회문제에 대해 정책적으로 사회적기업을 육성하고 지원한 것은 수많은 서구 선진국이 택할 수밖에 없었던 합리적 선택이었습니다. 국가 재정은 고갈되는 반면 사회서비스 수요는 빠르게 증가하는 상황 속에서 지속가능한 방식으로 이러한 사회문제를 해결하는 '사회적기업'이 주목을 받게 된 것입니다. 한국도 이러한 시대적 흐름에 발맞추어 지난 2007년 「사회적기업 육성법」을 제정하여 사회적기업에 대한 정책지원을 늘려왔습니다. 즉 사회적기업은 '이념'의 문제가 아니라 '현실 문제'에 대한 해결책으로 등장한 것이며, 시장 경제의 효율성을 바탕으로 실업·빈곤 등의 경제·사회 문제를 해결해 줄 수 있을 것으로 많은 기대를 모으고 있습니다.

Q. 사회적기업은 정부 보조금 지원이 끝나도 스스로 생존할 수 있나요?

A. 2007년부터 2020년 12월까지 인증 받은 3,294개소 중에서 2,777개소가 활동 중으로 사회적기업 전체 생존율은 84.3%에 이릅니다. 인증 이후 5년 이상 계속 활동하는 사회적기업의 5년 생존율은 52.5%(출처: 2019년도 말, 사회적기업 통합정보시스템)로 지속가능성도 높습니다. 이는 일반 창업기업의 5년 생존율인 29.2%(출처: 2020년 중소벤처기업부 '창업기업 생존율 현황')와 비교해도 매우 높은 수치로, 우려와 달리 사회적기업은 자생력과 지속가능성을 바탕으로 사회적 가치를 창출하며 성장해오고 있습니다.

Q. 사회적기업과 소셜벤처는 어떤 차이가 있나요?

A. 사회적기업이 제도화되는 과정에서 일정한 요건을 갖춘 기업을 '사회적기업'으로 정의했다면, 소셜벤처는 법적 규율을 통한 인증 제도 도입, 인증 기업에 대한 정책 지원과 같은 제도화 과정을 거치기 보다는 벤처기업과 다른 '사회적 가치'를 지향하는 스타트업을 지칭하는 표현으로 사용되어 왔습니다. 이 때문에 기존의 사회적기업 제도가 다양한 사회문제를 해결하는 소셜벤처를 담아 내지 못한다는 문제의식이 생겼습니다. 따라서 정부는 인증제도를 등록제로 개편하고 요건을 완화하는 등 사회적기업 육성법 개정을 추진하여 이러한 문제를 보완하기 위한 노력을 하고 있습니다.(사회적기업 육성법 개정안 국회 제출 2019.8월)

05 사회적경제와 사회적경제기업

불평등, 양극화, 환경파괴 등은 우리 사회가 빠르게 발전해온 과정 속에서 드러워진 그늘입니다. 이윤 극대화라는 시장경제 논리를 따르던 세상은 사회적 가치와 사람을 먼저 생각하는 사회적경제의 방향으로 조금씩 나아가고 있습니다.

1. 사회적경제의 정의

- 구성원간 협력·자조를 바탕으로 재화·용역의 생산 및 판매를 통해 사회적 가치를 창출하는 민간의 모든 경제적 활동(사회적경제 활성화 방안, '17.10)
- 국가·시대별로 사회적경제에 대한 정의는 다양하나, 공통적으로 ①구성원 참여를 바탕으로 ②국가와 시장의 경계에서 ③사회적 가치를 추구하는 ④민간의 경제활동을 의미합니다.

OECD	EU	캐나다 퀘벡
국가와 시장 사이에 존재하는 조직에 내재된 것으로 사회적 요소와 경제적 요소를 동시에 추구하는 것	참여적 경영 시스템을 갖춘 협동조합, 상호 공제조합, 사단, 재단 등이 사회적 목적을 추구하기 위한 경제적 활동	사회적 목적을 달성하기 위해 '6대 원칙'에 따라 운영되는 기업의 경제활동 <small>구성원 공동체의 필요 충족, 국가로부터의 자율성, 민주적 지배구조, 경제적 성과 추구, 출자액에 비례한 배당금지, 해산시 잔여재산 타 법인 양도</small>

사회적경제의 다양한 정의

2. 사회적경제의 특징

- **자율·민주** 경제적 효율성보다 구성원의 자발적 참여, 1인1표 등 민주적 의사결정에 의한 자율 경영을 통해 운영
- **사회통합** 영리 추구보다 구성원 간 이익 공유, 취약계층 일자리 창출, 지역사회 기여 등 사회적 가치를 우선 추구

- **연대·협력** 시민들이 사회문제 해결과 사회적 가치를 실현하기 위해 자발적 공동체를 구성하여 상호 협력
- **경쟁·보완** 일반 영리기업과 경쟁하면서 사회문제 해결에 있어 시장과 정부의 실패를 보완하는 제3의 영역으로 기능

3. 사회적경제기업 소개

사회적경제기업은 일반 기업과 마찬가지로 경제활동을 하되, 공동체의 보편적인 이익과 우리 사회 그리고 생태계의 지속가능한 발전이라는 사회적 목적을 실현하는데 목적을 둔 기업입니다.

영리기업이 이윤 추구를 목적으로 모든 기업의 영업활동을 수행하는 데 비해, 사회적경제기업은 민주적인 운영 원리를 바탕으로 호혜적인 경제활동을 수행한다는 점에서 차이가 있습니다.

· 사회적경제기업 수 출처: 한국사회적기업진흥원 홈페이지

- 사회적경제 활성화 정책 성과로 주요 4대 사회적경제기업은 '19년 2만2천개로 '18년 대비 13.7% 증가

4대 주요 사회적경제기업(개) 및 종사자 수(명)

구분	'16년	'17년	'18년	'19년
기업 수 (전년비)	14,916	16,951 (13.6%↑)	19,397 (14.4%↑)	22,036 (13.6%↑)
종사자 수 (전년비)	92,656	100,485 (8.4%↑)	112,451 (11.9%↑)	137,954 (22.7%↑)

출처: 기획재정부 일자리위원회 사회적경제 전문위원회 '2021년 사회적경제 정책방향'

· 4대 사회적경제기업

- **사회적기업**: 취약계층에게 사회서비스 또는 일자리를 제공하거나 지역사회에 공헌하여 지역주민의 삶의 질을 높이는 등 사회적 목적을 추구하면서 재화 및 서비스의 생산, 판매와 같은 영업활동을 하는 기업으로서 사회적기업육성법 제7조에 따라 고용노동부 장관이 인증한 기업입니다.(고용노동부, 사회적기업 육성법)

*사회적기업 현황 데이터는 4~5페이지 참고

· **협동조합** : 조합원의 필요에 의해 자발적으로 결성되어 공동으로 소유되고 민주적으로 운영되는 사업체입니다. (기획재정부, 협동조합기본법 및 개별 협동조합법)

*사회적협동조합: 협동조합 중 하나인 사회적협동조합은 그중에서 지역주민의 권익 및 복리 증진과 관련된 사업을 수행하거나, 취약계층에게 사회서비스 또는 일자리를 제공하는 등 영리가 목적이 아닌 협동조합을 말합니다.



Tip. 협동조합 7대 원칙 (출처: 국제협동조합연맹(ICA) 100주년 총회시 발표)

1. (자발적이고 개방적인 조합원 제도) 협동조합은 자발적이며, 모든 사람들에게 성(性)·사회적·인종적·정치적·종교적 차별 없이 열려있는 조직
2. (조합원에 의한 민주적 관리) 조합원마다 동등한 투표권(1인 1표)을 가지며, 협동조합연합회도 민주적인 방식으로 조직·운영
3. (조합원의 경제적 참여) 협동조합의 자본은 공정하게 조성되고 민주적으로 통제
4. (자율과 독립) 다른 조직과 약정을 맺거나 외부에서 자본을 조달할 때 조합원에 의한 민주적 권리가 보장되고, 협동조합의 자율성이 유지되어야 함
5. (교육·훈련·정보 제공) 조합원, 선출된 임원, 경영자, 직원들에게 교육과 훈련을 제공하고 젊은 세대와 여론 지도층에게 협동의 본질과 장점에 대한 정보를 제공
6. (협동조합 간의 협동) 국내외에서 공동으로 협력 사업을 전개함으로써 협동조합 운동의 힘을 강화하고 조합원에게 효과적으로 봉사
7. (지역사회에 대한 기여) 조합원의 동의를 토대로 조합이 속한 지역사회의 지속가능한 발전을 위해 노력



Tip. 협동조합 설립 과정

절차 (아래로 화살표)		일반협동조합	사회적협동조합
1	발기인 모집	조합원 자격을 갖춘 5인 이상	
2	정관 작성	정관 필수 기재사항 작성	
3	설립동의자 모집	조합원 자격을 갖춘 5인 이상	5인 이상, 서로 다른 이해관계자 2인 이상 포함
4	창립 총회	설립동의자 과반수 출석 2/3 이상 찬성	
5	설립 신고/인가	(설립 신고) 발기인 → 시/도지사	(설립 인가) 중앙부처의 장
6	사무인수인계	발기인 → 이사장	
7	출자금 납입	조합원 → 이사장	
8	설립등기	관할 등기소	
9	사업자등록	관할 세무서	

협동조합 설립 관련 사전상담 안내: 권역별 통합지원기관 1800-2012

협동조합 유형별 설립 수리(인가) 현황 (출처: 기획재정부, 2020년 12월말 기준)

협동조합 전국 16,869개('19.말) → 19,492개('20.말) 설립

구분	설립현황(비중)
(일반)협동조합	16,823(86.3)
사회적협동조합	2,565(13.2)
(일반)협동조합연합회	83(0.4)
사회적협동조합연합회	20(0.1)
이종협동조합연합회	1(0.0)
총계	19,492(100%)

협동조합 지역별 설립 수리(인가) 현황

(출처: 협동조합 홍보포털, 2020년 12월말 기준)

구분	총계
서울특별시	4,434
경기도	3,568
전라북도	1,275
강원도	1,093
전라남도	1,071
광주광역시	945
경상북도	935
부산광역시	918
경상남도	897
충청남도	835
대구광역시	756
대전광역시	756
충청북도	608
인천광역시	559
울산광역시	357
제주특별자치도	317
세종특별자치시	168
총계	19,492

사회적협동조합(연합회) 부처별 설립 인가 현황

(출처: 협동조합 홍보포털, 2020년 12월말 기준)

사회적협동조합 전국 1,741개('19.말) → 2,586('20.말) 설립

구분	총계
보건복지부	833
교육부	437
고용노동부	309
문화체육관광부	196
국토교통부	122
기획재정부	121
기획재정부(연합회)	21
농림축산식품부	101
행정안전부	85
산림청	82
산업통상자원부	70
환경부	64
여성가족부	63
중소벤처기업부	36
과학기술정보통신부	9
문화재청	8
해양수산부	6
금융위원회	5
새만금개발청	3
기상청	2
법무부	2
소방청	2
외교부	2
통일부	2
경찰청	1
국가보훈처	1
국민권익위원회	1
통계청	1
특허청	1
총계	2,586

· **마을기업**: 지역주민이 각종 지역자원을 활용한 수익사업을 통해 공동의 지역문제를 해결하고, 소득 및 일자리를 창출하여 지역공동체 이익을 효과적으로 실현하기 위해 설립·운영하는 마을단위의 기업입니다. (행정안전부, 마을기업 육성사업 시행지침)

Tip. 마을기업 운영원칙 (출처: 행정안전부)

1. (공동체성) 기업의 구성·운영에 있어 공동체를 중심으로 자발적 참여, 민주적 운영, 상호신뢰를 바탕으로 공동체회복 및 사회통합에 이바지해야 함
2. (공공성) 호혜와 협력을 기반으로 지역 내에서 다양한 공헌 및 상생을 위한 활동을 통해 공익적 및 공공적 가치를 창출하여야 함
3. (지역성) 지역을 근거로 활동하는 사람들이 주도하여 지역문제를 해결하기 위한 사업계획을 수립하고 지역 내에서 생산·소비·교환·분배가 이루어지는 선순환구조를 통해 지역 활성화에 기여해야 함
4. (기업성) 시장경쟁력이 있는 사업계획을 수립하고 안정적인 매출 및 수익을 통해 지속가능성을 확보함으로써 지역경제 활성화에 노력하여야 함

Tip. 마을기업 지정 과정



*매년 10월 전후로 신규마을기업 공고(해당 사·도 주관) 예정

마을기업 운영현황 (출처: 행정안전부 2021년 마을기업 육성사업 시행지침(2020.12월 기준))

마을기업 전국 1,556개 운영, 매출 1,928억원, 일자리 20,062명 창출

지역별

계	서울	부산	대구	인천	광주	대전	울산	세종	경기	강원	충북	충남	전북	전남	경북	경남	제주
1,556 (개소)	95	74	88	53	61	52	41	29	179	120	84	134	105	160	125	120	36

업종별

업종 유형	계	일반 식품	전통 식품	관광 체험	공예품	교육	문화 예술	재활용	유통 기업	의료 신발	물류 배송	사회 복지	에너지	기타*
비율 (%)	100	44.3	13.5	12.7	5.8	4.4	4.1	2.4	1.4	1.0	0.8	0.7	0.3	8.6

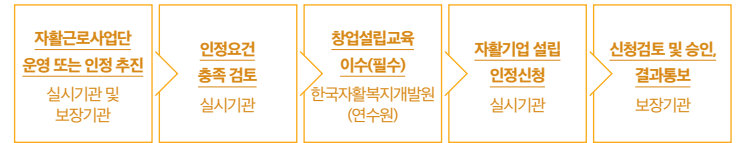
* 제조, 출판, 건설, 포장, 숙박, 축산 등

· **자활기업**: 지역자활센터의 자활근로사업을 통해 습득된 기술을 바탕으로 1인 혹은 2인 이상의 수급자 또는 저소득층 주민들이 생산자협동조합이나 공동사업자 형태로 운영되는 기업입니다. (보건복지부, 국민기초생활보장법)

Tip. 자활기업의 미래 (출처: 보건복지부)

1. 자활기업 활성화 통한 저소득층 일자리 창출 및 탈빈곤 촉진
 - 자활기업 신규창업 확대
 - 수익형 자활기업 육성
 - 자활기업의 공공성 강화를 통한 사회공헌도 증대
2. 전국 및 광역단위 자활기업 육성
 - 동종 또는 유사 업종의 광역, 전국 단위의 자활기업을 지속적으로 육성·지원하여 안정적인 저소득층 고용 및 수익 창출
3. 자활기업 경영지원
 - 자활기업 경영, 마케팅 지원을 위한 전문가 pool 구성
 - 자활생산품 및 서비스의 공공구매, 정부재정 일자리 사업 우선 위탁 지원
 - 우수자활상품 품질인증 및 유통업체 입점 지원

Tip. 자활기업 인정 과정



*실시기관: 지역/광역자활센터, 사회복지시설 등 지자체로부터 자활사업수행 위탁 받은 기관

자활기업 운영현황 (출처: 한국자활복지개발원 통계데이터(2020.12월 기준))

자활기업 전국 1,062개소 운영, 참여자 14,916명

	자활기업 현황(20년 연도말기준)			
	지역자활기업	광역자활기업	전국자활기업	합계
자활기업수	1022	37	3	1062
참여자수	7124	1029	6763	14916

부록 ● 사회적기업 정보 어디서 볼 수 있을까?

당사자조직 네트워크

· 한국사회적기업중앙협의회 www.ikose.or.kr

사회적기업에 대한 정부·기업·시민사회의 관심과 지원 유도, 사회적기업 활성화를 통한 사회통합을 목적으로 2008년 발족해 현재 1,000여 개의 회원조직이 참여하는 네트워크.

· 전국협동조합협의회

협동조합기본법상 협동조합의 전국조직으로 2019년 4월 발족. 광역시도를 활동범위로 하는 17개의 협동조합연합회 및 협의회와 전국을 활동범위로 하는 3개의 부문별 협동조합연합회가 참여.

· 한국협동조합협의회

신협중앙회, 농협중앙회, 수협중앙회, 새마을금고중앙회, 산림조합중앙회, 아이쿱협연합회 등으로 이뤄진 개별법 협동조합 간 협의체.

· 한국마을기업중앙협회

마을기업 활성화를 위한 연대와 협력체계를 구축하고, 지역공동체 회복 및 지역사회 통합을 유도하기 위해 2012년 발족해 1,400여 개 마을기업이 회원으로 참여하고 있으며, 17개 지부로 구성된 협회.

· 한국자활기업협회

자활기업 간 네트워크를 구축하고, 조직력을 강화하여 자활기업의 목소리를 대변하기 위해 2018년 발족하여 자활기업의 대표 조직으로 12개 지역협회와 4개 업종협회로 구성, 350여개 자활기업이 회원으로 참여하는 협회.

시민사회

· 한국사회적경제연대회의 www.ksenet.org

사회적경제 영역에서 활동하는 단체들이 연대하고 협력하며, 사회적경제의 자율성과 주도성을 지켜나가기 위한 연대조직

· 사회적경제 활성화 전국 네트워크 <http://knsec.or.kr>

YMCA, YWCA, 경제정의실천시민연합 등 3개 시민사회단체가 주축이 되어 2011년 12월 발족. 사회적경제 활성화를 위한 생태계 조성을 목표로 정책환경 개선, 시민의식 개선 등의 과제수행을 위해 사회적경제 당사자뿐 아니라 정부와 시민단체, 종교계, 경제단체, 봉사단체 등 다양한 조직들이 연대하고 조직된 네트워크

지원조직 네트워크

· 사회적기업-협동조합 통합지원기관 전국협의회

중앙부처의 사회적기업-협동조합 지원업무를 담당하고 있는 광역단위 지원기관의 전국 네트워크를 구축·운영

· 임팩트얼라이언스

한국 최초의 소셜 임팩트 생태계 연대체로 2019년 9월 발족. '지속가능한 소셜 임팩트 생태계 조성'이라는 미션을 갖고 서울 성동구 지역에서 활동하는 소셜벤처 및 지원기관들이 주축이 되어 설립을 준비하고, 현재 116개사 (2020.4.10. 최신 기준)가 회원조직으로 참여.

언론

· 한겨레경제사회연구원 <http://www.heri.kr/>

한겨레 미디어를 기반으로 국내외 지속가능경영, 사회적경제 등을 연구하고 기획 보도하는 전문 싱크탱크.

· 이로운넷 <http://www.erounet.net>

사회적기업 인증을 받은 미디어로서, 사회적경제와 사회가치를 추구하는 기업과 개인을 집중 다루는 인터넷 미디어.

· 조선일보 더 나은미래 <http://futurechosun.com>

조선일보 공익섹션으로 사회적가치, 사회적경제 등 공익 영역의 뉴스를 온오프라인으로 전하는 미디어.

· 머니투데이 쿨머니 <http://coolmoney.mt.co.kr>

머니투데이가 운영하는 좋은 자본을 지향하고, 사회책임경영, 사회적경제, 시민사회기금 등에 대해 다루는 웹미디어.

· 라이프인 <https://www.lifein.news>

사회적경제 분야 전문 미디어로, 사회적경제분야의 마을소식부터 글로벌 트렌드를 다루는 사회적협동조합이자 비영리 미디어.

한국사회적기업진흥원 SNS채널

· 뉴스레터

뉴미디어 시대에 대응하고자 사회적경제 소식을 온라인 뉴스레터로 만들어 격주 발행. 사회적경제 이슈, 지역 소식, 우수 사례, 각종 정보 등을 담아 알차게 전달.



뉴스레터

· 블로그/페이스북/인스타그램/카카오톡친구

국내외 사회적경제 소개, 각종 지원 정보 등을 수록하며 신속하게 전달하는 채널



한국사회적
기업진흥원



네이버
블로그



유튜브



페이스북



인스타그램



카카오
플러스친구

기타

· 오픈저널

소셜벤처 슬로워크가 국내 소셜섹터의 소식(행사, 뉴스, 채용, 지원정보 등)을 매주 뉴스레터 형태로 발송하는 홍보채널.

2

사회적기업 인증

- 1 인증 목적
- 2 인증 요건
- 3 인증 절차
- 4 사회적기업 권역별 통합지원기관



01 인증 목적

사회적기업 인증은 다음과 같은 이유로 필요합니다.

- ① 국민과 사회로부터 사회적기업에 대한 신뢰 확보
- ② 경영 등에 있어 최소한의 요건을 갖추게 함으로써 장기적인 자립이 가능토록 기반 조성
- ③ 인증 받은 사회적기업에 대한 재정·세제·경영·판로 등을 지원하여 육성
- ④ 부적절한 사회적기업의 출현 방지

02 인증 요건

1. 조직형태

민법에 따른 법인·조합, 상법에 따른 회사, 특별법에 따라 설립된 법인 또는 비영리 민간단체 등 대통령령으로 정한 조직형태를 갖출 것



Tip. 사회적기업 인증을 신청할 수 있는 조직 형태

사회적기업으로 인증받기 위해서는 반드시 법률(「사회적기업 육성법」 제8조 및 동법 시행령 제8조)에서 규정한 독립된 조직형태를 갖추어야 합니다. 따라서 주식회사, 협동조합, 비영리민간단체, 사회복지법인 등 법률에서 규정한 조직형태를 갖추고 있으면 사회적기업 인증을 받을 수 있습니다.

- 「민법」에 따른 법인·조합(사단법인, 재단법인)
- 「상법」에 따른 회사(주식·유한·합자·합명·유한책임회사)·합자조합
- 「특별법」에 따른 법인·비영리민간단체 등

- ① 「공익법인의 설립·운영에 관한 법률」 제2조에 따른 공익법인
- ② 「비영리민간단체 지원법」 제2조에 따른 비영리민간단체
- ③ 「사회복지사업법」 제2조제3호에 따른 사회복지법인
- ④ 「소비자생활협동조합법」 제2조에 따른 소비자생활협동조합
- ⑤ 「협동조합 기본법」 제2조에 따른 (사회적)협동조합, (사회적)협동조합연합회
- ⑥ 그 밖에 다른 법률에 따른 법인 또는 비영리단체(영농·영어조합법인, 농업·어업회사법인, 개별법에 따른 협동조합 등)

2. 유급근로자 고용

유급근로자를 고용하여 재화와 서비스의 생산·판매 등 영업활동을 할 것



Tip. 유급근로자를 고용한다는 것은 구체적으로 어떤 의미인가?

사회적기업에서 “유급근로자”란, 고용형태(정규직, 계약직 등)와 상관없이 “고용보험”에 가입된 근로자를 말합니다. 특히, 사회적기업 인증 신청 기업은 신청 전월말 기준 1명 이상의 유급근로자를 고용하여야 하며, 사회적 목적의 실현 유형 중 일자리제공형은 평균 3명 이상(6개월 평균, 영업활동 기간이 6개월 미만일 경우에는 그 기간 평균)을 고용해야 합니다.(19년 지침개정)

3. 사회적 목적의 실현

취약계층에게 사회서비스 또는 일자리를 제공하거나 지역사회에 공헌함으로써 지역주민의 삶의 질을 높이는 등 사회적 목적의 실현을 조직의 주된 목적으로 할 것



Tip. 가장 중요한 사회적기업의 인증 요건 “사회적 목적의 실현”

기업이 “사회적기업 인증”을 받는 데 가장 중요하게 심사되는 부분입니다. 사회적 목적 실현에 따라 사회적기업은 다섯 가지 유형으로 분류됩니다. 인증 신청 기업은 다섯 가지 유형 중 자신의 사회적 가치에 따라 하나를 선택해야 합니다. 신청 전월 기준 6개월(영업활동 기간이 6개월 미만인 경우에는 그 기간)의 실적을 확인하게 됩니다.(19년 지침개정) 실적 증명 방법은 유형별로 차이가 있으므로 적합한 방법을 통해 증명하여야 합니다.

4. 이해관계자가 참여하는 의사결정 구조

서비스 수혜자, 근로자 등 다양한 이해관계자가 참여하는 의사결정 구조를 갖출 것



Tip. 이해관계자의 범위는 어디까지인가?

영리기업은 주주와 대표자 등 지분 소유자가 의사결정을 하는 데 반해, 사회적기업은 지분 소유자, 근로자 대표, 서비스 수혜자 대표, 지역 관계자, 외부 전문가, 후원자, 연계기업 등 기업 활동에 이해관계가 있는 다양한 주체가 참여하는 민주적인 의사결정 구조를 갖춰야 합니다. 정관이나 운영 규정에 이와 관련한 내용을 명시하여 의사결정 구조의 근거를 마련하고 이에 따른 실질적인 회의체가 운영되어야 합니다.

5. 영업활동을 통한 수입

영업활동을 통하여 얻는 수입이 노무비의 50%이상일 것



Tip. “노무비의 50% 이상”을 자세히 설명해주세요.

사회적기업으로 인증받기 위해서는 인증 신청일 직전 6개월(영업활동 기간이 6개월 미만인 경우에는 그 기간) 동안의 영업활동을 통한 수입이 같은 기간 지출된 노무비의 50% 이상이 되어야 합니다.(18년 시행령 개정) 만약 유급근로자의 지난 6개월 급여가 1,000만 원이라면 지난 6개월간 영업활동을 통해 얻은 수입이 500만 원 이상이어야 합니다.

6. 정관의 필수사항

「사회적기업 육성법」 제9조에 따른 사항을 적은 정관이나 규약 등을 갖출 것



Tip. 「사회적기업 육성법」제9조 및 동법 시행령 제11조

사회적기업으로 인증받으려는 자는 다음 각 호의 사항을 적은 정관이나 규약 등을 갖추어야 한다.

1. 목적
2. 사업내용
3. 명칭
4. 주된 사무소의 소재지
5. 기관 및 지배구조의 형태와 운영방식 및 중요 사항의 의사결정 방식
6. 수익배분 및 재투자에 관한 사항
7. 출자 및 용자에 관한 사항
8. 종사자의 구성 및 임면에 관한 사항
9. 해산 및 청산에 관한 사항
10. 그 밖에 대통령령으로 정하는 사항

7. 이윤의 사회적 목적 사용

회계연도별로 배분 가능한 이윤이 발생한 경우에는 이윤의 3분의 2 이상을 사회적 목적을 위하여 사용할 것 (「상법」상 회사·합자조합 등)



Tip. “사회적 목적”의 기준은 정확히 무엇인가?

사회적 목적의 범위에는 근로자의 근로조건 개선, 지역사회 기부 등 사회공헌사업, 고용 확대를 위한 시설투자 등이 포함됩니다. 예를 들어, 저소득층 아이들에게 좋은 품질의 영양을 공급하고 지역 여성들의 일자리를 창출하기 위해 요거트를 판매하는 회사가 더 많은 아이에게 요거트를 공급하기 위해 배분 가능한 이윤의 3분의 2 이상을 신축 공장에 투자하는 등의 행위가 그 예입니다.

03. 인증 절차

사회적기업 인증은 인증 신청 기업이 「사회적기업 육성법」 등에 따라 사회적기업으로서 갖추어야 할 인증 요건과 특성 및 기준에 부합하는지를 검토·심사하여 적합하다고 판단되는 경우 사회적기업으로 인증 받게 됩니다. 사회적기업 인증은 연중 상시 접수제로 운영됩니다. 심사는 격월로 실시하는 것을 원칙으로 하되, 신청 건수에 따라 탄력적으로 개최합니다.

Tip. 사회적기업 인증 절차

1. 인증 계획 공고	(고용노동부 주관)
2. 상담 및 컨설팅	(권역별 지원기관, 한국사회적기업진흥원 주관)
3. 인증 신청 및 접수	(한국사회적기업진흥원 주관)
4. 신청서류검토 및 현장실사 계획 수립	(한국사회적기업진흥원 주관)
5. 현장 실사	(권역별 지원기관, 한국사회적기업진흥원 주관)
6. 중앙부처 및 광역자치단체 추천	(한국사회적기업진흥원→중앙부처, 광역자치체)
7. 검토 보고자료 제출	(한국사회적기업진흥원→고용노동부)
8. 인증 심사	(고용노동부 사회적기업인증심사소위원회 및 육성전문위원회 주관)
9. 인증 결과 안내 및 인증서 교부	(고용노동부, 인증서 전산발급(20.3월~))

Tip. 예비사회적기업 지정 절차

1. 예비사회적기업 지정 공모	(광역자치단체·관할부처)
2. 신청 및 접수	(광역자치단체·관할부처)
3. 심사 및 선정	(광역자치단체·관할부처)
4. 예비사회적기업 지정	(광역자치단체·관할부처)

04. 2021년도 사회적기업·협동조합 권역별 통합지원기관

권역	기관명	주소	전화번호	팩스번호	이메일
강원	(사)강원도사회적경제지원센터	강원도 원주시 삼지대길 83, 삼지대학교 한방의료기기산업진흥센터 205호(우산동)	033-749-3942 033-749-3920	033-749-3900	gwse0524@naver.com
경기	사회적협동조합 사람과세상	경기도 수원시 영통구 동탄지성로 470번길 34, 상가동 2층 (망포동, 수원영통행복주택)	070-4763-0130	070-4763-0120	pns@pns.or.kr
경남	모두의경제 사회적협동조합	경상남도 창원시 의창구 우곡로 217번길 17, 3층 (영서동, 일음빌딩)	055-266-7970	0303-0945-7945	moducoop@moducoop.com
경북	(사)지역과 소셜비즈	경상북도 경산시 상봉로 27, 본부동 3층 301호(상봉동, 경북테크노파크)	053-956-5002	053-267-5003	se@sebiz.or.kr
광주	사회적협동조합 살림	광주광역시 서구 상무중앙로 43 BYC빌딩 7층(차평동)	062-383-1136	062-384-1137	ses@socialcenter.kr
대구	(사)커뮤니티와경제	대구광역시 중구 국제보상로 489, 5층(동산동, 유창빌딩)	053-956-5001	053-217-5003	ucsr@hanmail.net
대전	사회적경제연구원 사회적협동조합	대전광역시 중구 보문로 293, 3층(신화동)	042-223-9914	070-8787-7000	c-cmail@hanmail.net
세종		세종특별자치시 아름서1길 13-5(마드리드A) 509호	044-867-9954		
부산	(사)사회적기업연구원	부산광역시 금정구 중앙대로 1883(구서동, 현대빌딩2층)	051-517-0266	050-4926-0028	info@rise.or.kr
서울	(사)한국 마이크로크레딧트 신나는조합	서울특별시 서대문구 통일로 107-39, 200호 (충정로2가, 본관)	02-365-0330	02-365-0440	joyfulunion@naver.com
울산	사회적협동조합 울산사회적경제지원센터	울산광역시 남구 변영로 145, 10층(달동, 울산극동방송)	052-267-6176	052-267-6177	ulsan@sescop.or.kr
인천	더좋은경제 사회적협동조합	인천광역시 미추홀구 경인로 479, 6층(주안동, 계림빌딩)	032-446-9492	032-421-9585	inseca@daum.net
전남	(사)상생나무	전라남도 무안군 삼합읍 후광대로 282, 3층 (전남전문건설회관)	061-282-9588	0303-0955-9571	sstreetree@naver.com
전북	(사)전북사회적경제연대회의	전라북도 전주시 덕진구 팔각정로 164, 6층 (팔복동1가, 경제통상진흥원)	063-213-2244	063-213-2245	jbse2019@gmail.com
제주	(사)제주사회적경제네트워크	제주특별자치도 제주시 중앙로 165,1층(이도일동, 고용복지플러스센터)	064-726-4843	064-755-4843	jejusen2015@hanmail.net
충남	(사)충남사회적경제네트워크	충청남도 아산시 번영로86번길 27-3, 아산아울림경제센터 3,4층	041-415-2012	041-415-2013	cnse1212@gmail.com
충북	(사)사람과경제	충청북도 청주시 흥덕구 사운로 404번길 80, 2층 (송절동)	043-222-9001	043-223-9201	cbse@hanmail.net

3

사회적기업 지원

- 1 사회적기업 지원 개요
- 2 정부 지원 부문
- 3 공공·민간 기관 지원 부문



01 사회적기업 지원 개요

사회적기업의 자생력 강화와 생태계 조성을 위해 정부는 사회적기업을 대상으로 다양한 지원을 제공합니다. 본 책에서는 '정부 지원 부문'과 한국사회적기업진흥원과 민간이 연계하여 조성된 '민간 지원 부문'으로 정리하였습니다.

Tip. 사회적기업 인증을 신청할 수 있는 조직 형태

사회적기업으로 인증받기 위해서는 반드시 법률(「사회적기업 육성법」 제8조 및 동법 시행령 제8조)에서 규정한 독립된 조직형태를 갖추어야 합니다. 따라서 주식회사, 협동조합, 비영리민간단체, 사회복지법인 등 법률에서 규정한 조직형태를 갖추고 있으면 사회적기업 인증을 받을 수 있습니다.

- 「민법」에 따른 법인·조합(사단법인, 재단법인)
- 「상법」에 따른 회사(주식·유한·합자·합명·유한책임회사) 합자조합
- 「특별법」에 따른 법인·비영리민간단체 등

- ① 「공익법인의 설립·운영에 관한 법률」 제2조에 따른 공익법인
- ② 「비영리민간단체 지원법」 제2조에 따른 비영리민간단체
- ③ 「사회복지사업법」 제2조제3호에 따른 사회복지법인
- ④ 「소비자생활협동조합법」 제2조에 따른 소비자생활협동조합
- ⑤ 「협동조합 기본법」 제2조에 따른 (사회적)협동조합, (사회적)협동조합연합회
- ⑥ 그 밖에 다른 법률에 따른 법인 또는 비영리단체(영농·영여조합법인, 농업·어업회사법인, 개별법에 따른 협동조합 등)

예비/인증 여부에 따른 지원의 종류

구분	사업명	사회적기업	예비사회적기업
재정지원	일자리 창출 지원사업	○	○
	전문인력 채용 지원사업	○	○
	사업개발비 지원사업	○	○
	사회보험료 지원사업	○	×
간접지원	경영컨설팅	○	○
	세제 지원	○	×
	융자 지원	○	○
	공공기관 우선 구매	○	×

정부가 왜 사회적기업을 지원해야 하나요?

오늘날 한국 사회는 고용 없는 성장, 저출산·고령화에 따른 다양한 사회문제가 빠르게 증가하면서 이러한 사회 문제를 시장 또는 정부 혼자 힘으로 해결하기가 어려운 상황에 직면했습니다. 사회적기업은 이에 대응하여 우리 사회의 지속가능성과 공동체 구성원의 인간다운 삶을 추구하기 위한 해결책으로 주목받고 있으며, 그 가치와 성과는 여러 국내·외 사례를 통해 오랜 기간에 걸쳐 검증되었습니다. 정부는 더 나은 사회로 나아가고자 사회적기업 육성법 등 정책을 통해 사회적기업을 육성하고 있습니다. 이러한 육성책을 단순한 '지원'으로 볼 것이 아니라 미래에 대한 '투자'로 보고 힘을 실어준다면, 다양한 사회 문제에 직면한 한국 사회가 제2의 도약을 일궈내는 데 큰 힘이 될 것입니다.

구분	지원 사업	지원 내용
아이디어 발굴 및 사업화 지원	소셜벤처 대학 동아리 지원 사업	·대학 내 3인 이상(자문위원 1인 별도 포함)으로 구성된 동아리 20팀 ·150만 원 상당의 활동비 지원 및 멘토링 제공
	소셜벤처 경연대회	·권역대회, 역량강화 프로그램, 전국대회 순 진행 ·총 2억 원의 상금 및 국무총리상·고용노동부장관상·한국사회적기업진흥원장상 등, 사회적기업가 육성사업 연계 지원
	사회적기업가 육성사업	·예비창업팀(21년 신설된 별도 트랙), 초기창업팀, 2년차지원팀, 재도전창업팀 ·창업공간, 창업자금, 멘토링, 교육, 네트워킹, 자원연계, 성장지원 등 제공
	사회적기업 성장지원센터 (소셜캠퍼스 온)	·사회적기업가 육성사업 창업팀 및 창업 초기 사회적경제기업 ·사무공간 제공, 상시 상담, 교육, 자원 연계, 협업 지원 등
사회적기업 및 예비 사회적기업	일자리창출 지원사업	·신규 고용에 소요되는 인건비의 일부를 지원 (최저 임금 수준 인건비 및 4대 사회보험료 일부)
	전문인력 지원사업	·전문 인력 고용 시 인건비 지원 ·인중사회적기업은 기업당 2명(단, 유급 근로자 50인 이상 기업은 3명), 예비사회적기업은 기업당 1명
	사업개발비 지원사업	·R&D, 마케팅, 브랜딩 등 경영능력 향상을 위한 사업비 지원 (사회적기업 연 1억 원 이내, 예비사회적기업 연 5천만 원 이내. 단, 2018년부터 사회적경제기업 전체로 지원 대상 확대)
	사회보험료 지원사업	·4년 간 4대 사회보험료 일부 지원 ·인중 사회적기업만 가능*
	경영 컨설팅	·전문컨설팅 기관으로부터의 기술 지원 및 컨설팅 비용 지원
	세제 지원	·소득세, 법인세, 취득세, 등록면허세, 재산세 감면 ·인중 사회적기업만 가능*
	공공기관 우선구매	·공공기관에서 제품을 구매하여 사회적기업에 보호된 시장을 제공 ·인중 사회적기업만 가능*
	판로 지원	·상품 전단 및 개선 지원 ·홍쇼핑, 백화점, 박람회 및 스토어 36.5 등 온·오프라인 유통채널 진출 강화 ·사회적경제 판로지원 통합플랫폼(e-store 36.5)을 통한 판로지원 인프라 구축·확산
	금융 지원	·사회적기업에 대한 주요 정책 자금으로 소액자금 대출, 중소기업 정책자금, 사회적기업 나눔 보증, 사회적기업 전용 특별 보증 등 지원
	한국사회적기업진흥원 민간 자원 연계 프로그램	·공공-민간의 연계 기반 조성, 참여 기업 발굴 등
기타	융자 지원	·다양한 융자제도를 연계, 지원
	교육 및 네트워크 지원	·사회적경제 관련 교육 및 사회적경제 네트워크 확장
	프로보노 지원	·다양한 분야 전문가들의 경영 자문 또는 지역사회 협력 연계
	사회적가치지표(SVI) 평가 지원	·사회적가치지표(SVI) 평가 등급 기반, 민간·공공기관 자원 연계 지원

1. 아이디어 발굴 및 사업화 지원

· 소셜벤처 대학 동아리 지원 사업

청년층에 소셜벤처 문화 확산 및 인식 제고를 위해 우수한 소셜벤처 활동 계획을 보유한 대학 동아리를 발굴하여 관련 프로젝트 실행 및 학습 등의 활동을 지원하는 사업입니다. 대학 내 3인 이상(자문위원 1인 별도 포함)으로 구성된 동아리라면 본 사업에 참여할 수 있으며 활동비 지원, 워크숍 및 멘토링 캠프 등 다양한 지원을 받을 수 있습니다.

· 소셜벤처 경연대회

소셜벤처 및 사회적기업에 대한 이해와 관심 증진을 위해 다양하고 혁신적인 기업 모델을 발굴하는 대회입니다. 소셜벤처 경연대회는 크게 아이디어 부문에 청소년/대학생, 창업연계 부문에 일반창업/글로벌성장 등 4개 부문으로 나누어 대회가 진행되며, 2020년까지 총 12회가 진행되었습니다. 대회를 통해 발굴된 우수한 아이디어는 사회적기업 창업지원 과정인 사회적기업가 육성사업으로의 연계를 지원합니다.

· 사회적기업가 육성사업

사회적기업가로서의 자질과 창업에 대한 열정을 가진 이들을 발굴하여 사회적 목적 실현부터 사업화까지 사회적기업 창업의 전 과정을 지원하는 사업입니다. 2011년을 시작으로 지금까지 활발한 활동을 이어오며 국내·외 사회문제 해결과 사회적기업 생태계 조성에 큰 역할을 하고 있습니다. 초기창업팀, 2년차지원팀, 재도전창업팀, 예비창업팀(21년 신설된 별도 트랙)으로 구분하여 권역·특화 및 창업단계별 맞춤형 창업지원원을 제공합니다. 매년 말 모집하여 1년 간 창업공간, 창업자금, 멘토링, 교육, 자원연계, 성장지원 등 다양한 지원을 제공하고 있습니다.

2021년도 사회적기업 육성사업 창업지원기관 현황

권역	특화	기관명	주창업공간 주소	대표전화
서울 인천 경기		사회연대은행 (사)함깨만드는세상	서울시 종로구 청경궁로 35길 26, 5층	02-2280-3368
		사단법인 피피엘	서울시 양천구 신정로 7길 75, B1	070-4610-5684
		사회적협동조합 사람과세상	경기도 수원시 영통구 동탄자성로470번길 37, 상가동 2층	070-4763-0130
		더좋은경제 사회적협동조합	인천광역시 미추홀구 경인로 479, 6층	070-4266-5255
	제도전	(재)함깨알하는재단	서울시 마포구 월드컵북로6길 36 5층	02-330-0765
	IT, 도시재생	에스이임파워 사회적협동조합	서울시 구로구 신도림로13길 51	070-5057-2991~2
	글로벌	사회복지법인 열매나눔재단	서울시 중구 퇴계로20기37 열매나눔빌딩 203호	02-2665-0718
강원 충청		(사)강원도사회적경제지원센터	강원도 원주시 삼지대길83 한방의료기기 산업진흥센터 2층 203호	033-749-3950
	특산물제조	(재)강릉과학산업진흥원	강원도 강릉시 과학단지로 106-11 강릉과학 산업진흥원 204호	033-650-3318
		사회적협동조합 세상만사	대전광역시 중구 중앙로 79번길 47, 1층 101호	042-320-9540
		(사)충남사회적경제네트워크	충남 아산시 번영로 86번길 27-3, 아산아울름 경제센터 3, 4층	041-415-2012
		(사)충북시민재단	충북 청주시 흥덕구 흥덕로159(운천동1373) BYC빌딩 4층	043-273-0335
대구 경북		대구대학교 산학협력단	경북 경산시 진량읍 대구대로 201, 대구대학교 경산캠퍼스 과학생명융합대학 6호관 2403호	053-850-4779~0
		(사)대구광역시 사회적기업협의회	대구 중구 동성로12길 9, 2층	053-213-3070~2
	환경, 산림	(재)경상북도경제진흥원	경북 의성군 안계길 165 3층 행복경제지원센터	054-995-9940
부산 울산 경남	제도전	(사)사회적기업연구원	부산광역시 연제구 아시아드대로 107 현대오일뱅크 2층	051-504-0275
	디자인제조	(재)부산디자인진흥원	부산광역시 해운대구 센텀동로 57 부산디자인진흥원 408호	051-950-1231,3
		사회적협동조합 울산사회적경제지원센터	울산광역시 중구 신기2길 11, 3층 꿈꾸는가치창작소	052-700-6176
		모두의경제 사회적협동조합	경남 창원시 의창구 우곡로 217번길 17, 3층 모두의경제 사회적협동조합	055-286-6379
		광주대학교 산학협력단	광주광역시 남구 효덕로 277, 안성관 3층 사회적기업사업단	062-670-2794
광주 전라 제주		사회적협동조합 살림	광주광역시 서구 상무중앙로 43 BYC빌딩 7층	062-383-1136
		사단법인 상생나무	전남 무안군 삼향읍 후광대로 282, 전남전문건설회관 3층	061-281-0201
	제도전	(재)전라북도경제통상진흥원	전북 전주시 덕진구 팔각로 164, 본관 5층 사회적기업가인큐베이팅센터	063-711-2112-3
		(사)제주사회적경제네트워크	제주특별자치도 제주시 중앙로 165 제주고용 복지플러스센터 1층	064-726-4843
특화 전담	제도전, 환경	(사)한국마이크로크레디트 신나는조합	서울특별시 서대문구 통일로 107-39, 209호 신나는조합 별관	070-7601-3007
	농어촌, 산림	(사)퍼스트경영기술연구원	충북 청주시 상당구 교서로 8-2, 2층	043-264-9979
	협동조합형	HBMA사회적협동조합	서울시 은평구 통일로 684, 서울혁신파크 미래창 413호	02-6930-5860
	의료복지, 사회서비스	한국의료복지 사회적협동조합연합회	경기도 안산시 상록구 예술광장1로 46 로얄프라자 307호	031 362-5421
	그린뉴딜, 지역순환경제	사단법인 씨즈	서울시 은평구 통일로 684, 서울혁신파크 미래창 406호	02-355-7910
	환경	(허치포드)	서울 종로구 동명산길28, 지하1층	02-6349-9006
	에너지	전국시민발전협동조합연합회	경기도 안산시 상록구 광덕산안길 20 304호 안산시민햇빛발전협동조합	02-812-3136
	관광, 로컬콘텐츠	(허착한여행)	서울시 관악구 신림로44 나길 18	02-701-9071

· 사회적기업 성장지원센터(소셜캠퍼스 온)

창업 초기 사회적경제기업이 성장하여 다양성이 살아 있는 사회적경제 생태계를 구성 할 수 있도록 전국 13개소의 사회적기업 성장지원센터(소셜캠퍼스 온)를 운영하고 있습니다. 소셜캠퍼스 온은 초기 사회적경제기업에게 창업공간뿐만 아니라 교육 및 멘토링, 네트워킹 등을 지원하여 기업이 안정적으로 성장할 수 있는 기반을 제공하고 있습니다. 또한 다양한 사회적경제 교육 프로그램을 운영함으로써 지역 사회적경제 활성화 거점으로서의 역할도 수행하고 있습니다.

Tip. 사회적기업 성장지원센터(소셜캠퍼스 온) 위치 및 연락처

지역	주소	전화번호
서울1	서울특별시 성동구 광나루로 286 아인빌딩 8, 9층	02-467-2510
부산	부산광역시 수영구 수영로 688 국민연금공단 남부산지사 사옥 4,5층	051-753-2501
전북	전라북도 전주시 완산구 효자로 174 DNB 빌딩 5, 6층	063-223-2503
경기	경기도 성남시 수정구 성남대로 1182 KT모란빌딩 5, 6층	031-757-2501
대전	대전광역시 서구 대덕대로 239 대교 눈높이사옥 3, 4층	042-489-5790
대구	대구광역시 중구 태평로 160 대구스테이션아울렛 10, 11층	053-431-9821
울산	울산광역시 남구 번영로 145 극동방송빌딩 7, 8층	052-276-2505
강원	강원도 원주시 삼지대길 83 삼지대학교 대학원관 1, 2층	033-748-8661
광주	광주광역시 광산구 상무대로 198 KHE타워 4~6층	062-946-2166
서울2	서울특별시 영등포구 선유동2로 57 이레빌딩 16층	02-3667-8407
충남	충청남도 아산시 배방읍 장재리 1773 용주프라자 3~5층	041-549-7762
경북	경북 구미시 이계북로 7(인수동) 경상북도경제진흥원 6층, 8층	054-476-6517
경남	(김해) 경상남도 김해시 김해대로 2367 에스엘이 김해빌딩 7층 (진주) 경상남도 진주시 삼대동 295-4번지 경남과기대 취창업센터 2층	055-338-2760 055-763-2690

2. 사회적기업 및 예비사회적기업 지원

· 일자리창출 지원사업

사회적기업과 예비사회적기업을 대상으로 사회적기업의 수익구조 창출·확대 지원을 통한 자생력 확보를 위해 신규 고용에 소요되는 인건비의 일부를 지원하는 사업입니다. 사업에 참여하기 위해서는 사회적 가치, 고용성과, 사업내용의 우수성 및 사업주체의 견실성 등을 중심으로 심사를 받아야 합니다. 사업에 참여하는 기업은 최저임금 수준의 인건비와 사업주 부담 4대 사회보험료의 일부를 지원받게 됩니다.

Tip. 인건비 지원 기간은 어떻게 되나요?

예비사회적기업은 최대 2년, 사회적기업은 최대 3년간 지원받을 수 있습니다. 예비사회적기업을 거쳐 사회적기업 인증을 받는다고 가정할 때, 최대 5년까지 인건비 지원을 받을 수 있습니다.

· 전문인력 지원사업

사회적기업의 경영 역량 강화와 지속적인 경영혁신을 위해 전략기획, 마케팅 등 사업 운영에 필요한 전문 인력을 고용할 경우 인건비를 지원합니다. 사회적기업은 기업당 2명의 인건비를 지원하고, (단, 유급 근로자 50인 이상 기업은 3명) 예비사회적기업은 기업당 1명의 인건비를 지원합니다. 월 200만 원(또는 250만 원)을 한도로 인건비 일부를 지원하되, 연도별로 차등을 두어 일정 부분을 기업이 부담하도록 하고 있습니다.



Tip. 지원 대상이 되는 전문 인력의 자격은 무엇인가요?

- ① 기획, 인사·노무, 영업, 마케팅·홍보, 교육·훈련, 회계·재무, 법무 등 기업 경영에 필요한 특정 분야의 업무에 3년 이상 종사한 (자단순 경리·서무는 제외)
- ② (단, 문화·예술·디자인·영상관련, 무역, 정보·통신·컴퓨터, MD(상품기획) 분야는 2년 이상 종사자)
※ 해당 분야 경력은 최근 10년 이내 경력만을 산정
- ③ 국가기술자격법상 기술사, 기능장 등의 자격증을 소지하거나, 기사·산업 기사·기능사 자격증 혹은 개별법상 국가 자격증을 소지하고 해당 분야에서 2년 이상 근무한 자
- ④ 항목 "①" 각 분야 및 경제·경영학 관련 석·박사 학위 소지자

· 사업개발비 지원사업

사회적기업이 지속적이고 안정적으로 수익 구조를 갖추고 자립 기반을 구축할 수 있도록 브랜드(로고)·기술개발 등 R&D 비용, 시장 진입 및 판로 개척을 위한 홍보·마케팅, 제품의 성능 및 품질 개선 비용 등 경상적인 사업비를 지원합니다.

지원 대상으로 선정되면 사회적기업은 연 1억 원 이내, 예비사회적기업은 연 5천만 원 이내의 지원을 받을 수 있습니다. 로고 개발, 시제품 제작, 제품의 성능 및 품질 개선 비용, 신규 사업 진출 및 전략적 사업 모델 발굴 비용 등 다방면으로 활용 가능합니다.

※ 2018년도부터 사회적경제기업*으로 사업개발비 지원 대상 확대.

*사회적경제기업은 사회적기업, 예비사회적기업, 사회적협동조합, 마을기업, 자활기업

· 사회보험료 지원사업

사회적기업 사업주가 부담하는 4대 사회보험료(의료보험, 국민연금, 산재보험, 고용보험)의 일부를 4년간 지원합니다. 사회보험료는 제한사항에 해당 사항이 없을 경우 구비서류를 갖추어 신청하면 특별한 심사절차 없이 지원 받을 수 있습니다.



Tip. 제한 사항은 무엇인가요?

- ① 과거 부정수급으로 적발되어 약정이 해지된 기업
- ※ 부정수급 기업은 처분일로부터 향후 1년간 지원 제한 및 부정수급한 사회보험료 지원금 전액 회수
- ※ 부정수급 기업은 영구 참여 제한하고 부정수급한 사회보험료 지원금 전액 환수 및 제재부가금 부과

② 유급근로자(자체 고용근로자)를 1인 이상 고용하지 않은 기업

※ 고용보험 가입일자 및 실제근무여부와 임금지급사실, 최저임금이상 지급여부 등 확인

③ 국가 또는 자치단체로부터 사회보험료의 일부·전부를 지원받는 기업

※ 정부 재정지원 일자리사업 중복참여 여부는 사회적기업 통합정보시스템(SEIS) 조회를 통해 확인

※ 정부지원금과 관계없이 사업주와 근로자 간 근로계약을 통해 임금이 결정되는 바우처 제공기관, 정기요양보험기관은 중복지원이라 볼 수 없음

④ 영업활동과 관련하여 법령 위반으로 사회적 물의를 일으킨 경우

⑤ 기타 광역자치단체장이 조례, 규칙 등을 통해 참여제한 대상으로 명시한 기업

· 경영컨설팅

사회적기업의 생산성 향상 및 경쟁력 강화를 통해 지속가능한 기업으로써 자립 경영할 수 있도록 전문 컨설팅 기관으로부터 회계, 시장개척, 홍보 등 경영 전반에 대한 기술 지원과 경영 마인드를 제고할 수 있는 컨설팅 비용을 지원하는 사업입니다. 사회적기업은 컨설팅 제공업체와 함께 컨설팅 지원사업에 신청할 수 있습니다. 진흥원은 컨설팅 수행계획서의 "목적 및 추진의지, 수행방안, 결과의 활용가능성 등"을 판단하여 선별 지원합니다. 또한 진흥원은 사회적기업이 컨설팅기관을 쉽게 찾을 수 있도록 통합정보시스템에 컨설팅기관 목록을 제공하고 있습니다.



Tip. 사회적기업을 컨설팅 하는 기관은 어떤 기관들인가요?

- ① 기술·세무·노무·회계 분야 또는 홍보, 마케팅, 디자인, 제품생산, 정보통신, 유통 등에 대한 전문적인 자문 등을 할 수 있는 인적·기술적 능력을 갖춘 법인
- ② 상근 컨설턴트를 3인 이상 보유한 경영컨설팅 회사
- ③ 대학의 부설 연구기관
- ④ 「공공기관 운영에 관한 법률」 제4조의 규정에 따라 공공기관으로 지정된 기관
- ⑤ 특정 분야에 전문성을 확보하여 컨설팅을 수행할 수 있는 사회적기업 또는 사회적기업 유관기관

· 세제 지원

사회적기업에 대하여 소득세, 법인세, 취득세, 등록면허세, 재산세를 감면해줍니다. 먼저 소득세와 법인세는 3년간 100%, 향후 2년 50%를 감면해줍니다. 또 취득세와 등록면허세는 50%를, 재산세는 25%를 감면해줍니다.

※ 소득세·법인세: 인종 후 5년이 되는 날이 속하는 과세연도까지 발생 소득이 없는 경우 5년이 되는 날이 속하는 과세연도까지 100% 감면 + 그 후 2년간 50% 감면



Tip. 왜 사회적기업에 세제 지원 혜택을 제공하나요?

사회적기업은 국가나 지방자치단체가 수행해야 하는 취약계층에 대한 일자리 제공이나 사회서비스 공급 등의 기능과 역할을 대행 또는 보완하는 성격을 갖고 있어, 정부 재정의 안정적인 운용에 도움이 되기 때문입니다.

· 공공기관 우선구매

사회적기업 제품 우선구매제도는 공공기관이 사회적기업 제품(재화 및 서비스)을 우선구매하도록 법적으로 제도화한 것입니다. 공공기관에서 구매하고자 하는 품목 중 사회적기업의 제품이 있는 경우, 사회적기업 상품을 먼저 고려해 구매하도록 독려함으로써 사회적기업의 자생력을 높여주는데 목적이 있습니다. 이러한 공공기관 우선구매 제도는 사회적기업 육성법 제12조에 근거하고 있습니다.

Tip. 사회적기업 육성법 제 12조(공공기관의 우선구매) ①항

「중소기업제품 구매 촉진 및 판로지원에 관한 법률」제2조 제2호에 따른 공공기관의 장(이하 “공공기관의 장”이라 한다)은 사회적기업이 생산하는 재화나 서비스(이하 “사회적기업제품”이라 한다)의 우선구매를 촉진하여야 한다.

또한 사회적기업 육성법에 따라 공공기관은 매년 초 해당연도 사회적기업 제품 구매 계획과 전년도 사회적기업 제품 구매실적을 고용노동부에 제출할 의무가 있으며, 고용노동부는 매년 이를 공공하게 되어 있습니다. 공공기관 우선구매제도는 사회적기업의 발전과 성장을 응원하는 국가차원의 든든한 안전망 역할을 하고 있습니다.

Tip. 공공기관에서 사회적기업 제품을 구매하는 예시는 무엇인가요?

공공기관에서 주로 구매하는 사회적기업 제품 품목으로는 기념품, 도시락, 청소, 인쇄, 사무용품, 문화공연, 각종 체험 등이 있습니다.

· 판로 지원

한국사회적기업진흥원에서는 사회적경제기업의 지속가능한 성장을 위하여 다양한 판로지원 사업을 지원하고 있습니다. ‘사회적경제 판로지원 통합플랫폼(e-store 36.5)’을 통해 사회적경제기업의 판로개척을 위한 인프라를 구축하여 지원하고 있으며, 유통채널에 입점 및 상품의 경쟁력을 제고하기 위해 진단·개선을 지원하는 ‘상품 경쟁력 강화 지원’과 TV홈쇼핑·백화점 및 온라인 유통채널 등 국내외 판로개척을 지원하는 ‘대형 유통채널 진출 지원’ 등 다양한 지원사업을 추진하고 있습니다. 또한, 오프라인에서 사회적기업 제품을 구매 할 수 있는 전국 88개(20년 12월 기준)의 사회적기업 제품 공동판매장(스토어 36.5) 등을 운영하고 있습니다.

Tip. 판로지원 프로그램 세부 내용

상품 경쟁력 강화	<ul style="list-style-type: none"> 유통채널 입점요건 충족을 위한 기본·중점 상품 개선(상품 사진 촬영, 패키지 디자인 및 홍보물 개선 등) 개선 완료된 상품 대상 내·외부 유통 채널을 활용해 입점 연계 지원
유통채널 진출 강화	<ul style="list-style-type: none"> TV홈쇼핑, 백화점, 특별전 개최 등 온·오프라인 유통채널 진출 지원 스토어 36.5 모니터링 및 운영 지원, 수발주 지원, 브랜드 홍보물, 프로모션 등 지원
판로지원 인프라구축 및 확산	<ul style="list-style-type: none"> 사회적경제 판로지원 통합플랫폼(e-store36.5) 구축 및 운영을 통한 판로 확대 및 이용자 대상 공공조달 등 맞춤형 정보 제공 신규 사회적경제 기업별 상품·서비스 DB 발굴 및 정보 제공 사회적경제 박람회 개최(지원) 판로지원 정보 제공 및 사회적기업제품 우선구매 등 제도 개선

· 금융 지원

사회적기업에 대한 주요 정책 자금으로 미소금융(서민금융진흥원), 중소기업 정책자금(중소벤처기업진흥공단), 사회적기업 나눔보증(신용보증기금), 사회적경제기업 특별보증(지역신용보증재단) 등이 있습니다. 정책자금 신청은 각 기관의 홈페이지 및 유선을 통해 가능합니다. 이 외에도 한국사회적기업진흥원에서는 사회적경제기업의 자금조달 기회 다각화를 위해 사회적경제기업 크라우드펀딩을 운영하고 있습니다.

Tip. 금융 지원 세부 내용

사업명	주체	내용
미소금융	서민금융진흥원	<ul style="list-style-type: none"> (예비)사회적기업, 사회적협동조합 대상 사설·운영자금 등 지원 www.kinfa.or.kr / Tel. 1397
중소기업 정책자금	중소벤처기업진흥공단	<ul style="list-style-type: none"> 중소기업에 해당되는 사회적경제기업과 중소기업에 대하여 제도권 금융기관보다 저리의 대출 방식으로 사업화 자금 등 지원 www.kosmes.or.kr / Tel. 1357
사회적기업 나눔보증	신용보증기금	<ul style="list-style-type: none"> 사회적기업, 예비사회적기업 등에 신용보증 공급 www.kodit.co.kr / Tel. 1588-6565
사회적경제기업 특별보증	지역신용보증재단	<ul style="list-style-type: none"> 사회적경제기업 대상 특별 보증 운영 www.koreg.or.kr / Tel. 1588-7365

· 용자 지원

사회적기업의 설립 운영에 필요한 부지 구입비·시설비 등을 지원·용자하거나 국·공유지 임대 등을 지원합니다. 사회적기업에 대한 용자는 중소기업정책자금, 미소금융 등 타 부처 용자제도를 활용하여 지원합니다. 타 부처 용자제도는 사업별로 모두 신청 기준이 다르므로 신청 시 자격과 용자 조건을 꼼꼼히 확인한 후 신청해야 합니다.

· 사회적경제 관련 교육 및 사회적경제 네트워크 확장

종사자들의 역량을 강화하고 사회적경제의 저변을 확대하기 위해 양질의 교육을 운영합니다. 지역 생태계 육성을 위해 사회적경제 선도대학을 지정하고, 예비창업자를 위한 분야별 창업입문 과정 등을 개설합니다. 또한 교육 생태계 확대를 위해 교육자·교육기관 네트워크 사업을 진행합니다.



Tip. 대상자별 사회적경제 주요 교육 사업

대상	주요 사업	내용
학교, 청소년	청소년 사회적경제 교육	청소년의 사회적경제 진로 탐색 및 사회적기업가 정신 함양을 위한 체험 교육
교사	사회적경제 직무연수	청소년 사회적경제 교육 교수법 및 교사들의 사회적경제 이해를 위한 사·도 교육청 직무연수
대학생	사회적경제 선도대학	대학생 및 사회적경제 조직 종사자를 핵심 인재로 성장시키기 위한 전문적인 교육과정
창업 희망자	창업입문과정	사회적경제의 비즈니스 모델 이해와 모의 창업 활동 등 실습 활동으로 구성된 창업교육
종사자	맞춤형 아카데미	사회적경제 종사자 역량 강화를 위한 직무별·업종별 교육과정
전문 인력	감사 양성 과정	분야별 전문감사 양성을 위한 교수법, 교안 제작, 모의 강의 시연 진행
	교육 담당자 역량 강화 과정	사회적경제 조직의 교육 담당자의 역량 강화를 위한 직무교육

· 프로보노 지원

다양한 분야의 전문가들이 사회적경제기업에 대한 경영 자문을 지원하고, 지역사회 내 다양한 주체간 협업을 촉진할 수 있도록 지원합니다.

※ 재능기부뱅크를 통해 사회적경제기업과 전문가 그룹의 연계를 지원하고 있습니다.

· 사회적가치지표(SVI) 평가 지원

사회적기업이 창출하는 사회적 성과와 그 영향을 객관적으로 측정하는 사회적가치지표(SVI)를 활용하여, 기업의 성과를 조합 측정하여 대외신뢰도 제고 및 외부기관과 사업연계를 지원합니다.



Tip. SVI 측정 우수기업 지원 세부 내용

구분	지원내용
기관 표창수여	진흥원장 표창, 사회적기업 육성유공 가정
홍보 및 판로지원	블로그, 매거진 홍보 지원
지원사업 연계	민간·공공기관 지원사업 연계 지원
재정지원사업 컨설팅	일자리창출, 사업개발비 심사 대비 피드백 제공

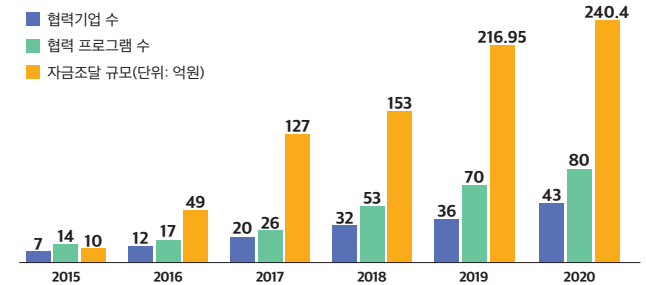
03

공공·민간 기업 지원 부문

1. 한국사회적기업진흥원의 공공·민간기관 자원 연계

한국사회적기업진흥원은 공공·민간기업의 다양한 자원을 효과적으로 연계하여, 사회적경제기업의 경쟁력 강화 및 성장을 지원합니다. 사회적경제기업과의 협력 활성화를 위한 기반조성, 자원연계 및 사업화 지원, 우수사례 확산 등의 사업을 진행합니다. 또한, 2019년부터 사회적경제기업과 공공·민간기업이 보유한 전문성·인프라의 효과적인 결함을 위한 '사회적경제 소셜브릿지'를 실시하여, 자원연계 활성화를 위한 소통과 연계의 자리를 마련하고 있습니다.

진흥원 공공·민간기관 협력 실적



Tip. 사회적경제기업 또는 공공·민간기관과 협력하고 싶은데 어떻게 시작해야 할까요?

진흥원은 사회적기업 창업·설립 등 육성뿐만 아니라, 판로·네트워크 활성화 등 성장지원 등 다양한 활동을 수행하고 있습니다. 공공·민간기관(기업)의 자원과 사회적경제기업 매칭 방식은 크게 다음과 같이 13가지로 분류됩니다.

▲인재양성, ▲사회적기업 직접 설립, ▲사회적경제기업(가) 육성 및 창업지원, ▲금융지원 및 투자 지원, ▲상품/서비스 구매, ▲판로지원, ▲홍보지원, ▲기술지원, ▲전문가 지원, ▲사회적경제 생태계 조성, ▲Awards 유형, ▲기업간 연합 유형, ▲기타지원
진흥원 자원연계팀으로 문의하시면 자세한 안내를 드립니다.

1. 대표적인 민간 지원 프로그램

· LG소셜캠퍼스

LG전자와 LG화학은 금융지원, 공간지원, 성장지원, 인재 육성 등 사회적경제 통합지원 플랫폼을 만들어갑니다. 혁신적이고 공익적인 친환경 분야 사회적경제기업을 대상으로 금융지원(최대 5,000만 원, 대출은 최대 1억 원까지 지원)을 포함, 사업 안정화를 위한 공간 지원, 사회적경제 인재 육성, 사업의 질을 향상시킬 수 있는 성장지원 사업을 진행하고 있습니다.

· KDB 사회적기업 지원사업

『고용인프라 확충을 위한 사회적경제기업 지원사업』

(예비)사회적기업이 자생력과 지속가능성을 유지하면서 사회적 목적을 실현할 수 있도록 KDB나눔재단이 지원·추진하는 사업입니다. 일자리 창출을 목적으로 하는 7개 내외의 (예비)사회적기업을 선발하며, 활동기간 동안 최대 3,000만 원 이내의 사업비 및 경영개선 자금을 지원받을 수 있습니다. 또한 전문가 멘토링 및 네트워킹 등 사후관리에 참여할 수 있습니다.

· 사회성과인센티브(SPC; Social Progress Credit)

SK-사회적가치연구원이 추진하는 프로젝트로 사회적경제기업이 창출한 사회적 성과에 준하여 인센티브를 부여함으로써 혁신 동기를 유발하고, 이를 바탕으로 사회적경제기업의 성장지원과 생태계 활성화를 이루고자 합니다. 명확한 사회문제 해결에 대한 정확한 미션을 갖고 성장·확장 가능한 해결 솔루션을 가지고 있다면 누구나 참여할 수 있습니다.

4

사회적기업 유형

- 1 일자리제공형
- 2 사회서비스제공형
- 3 혼합형
- 4 지역사회공헌형
- 5 기타(창의·혁신)형



01. 일자리제공형

취약계층에게 양질의 일자리를 제공하여 노동시장에 통합시키는 유형입니다. 전체 근로자 중 취약계층 근로자 비율이 30%가 되어야 인증 받을 수 있습니다.



Tip. 취약계층은 어떻게 정의하나요?

취약계층은 자신에게 필요한 사회서비스를 시장가격으로 구매하는 데 어려움이 있거나 노동시장의 통상적인 조건에서 취업이 특히 곤란한 계층을 이야기합니다. 취약계층으로는 저소득자, 고령자, 장애인, 경력단절여성, 장기실업자, 북한이탈주민, 한부모가족, 결혼이민자, 범죄구조 피해자 등이 있습니다.

국내·외 대표 사례

국내

발달장애인이 일하는 기업,
‘베어베터’



“Bear makes the world better.”

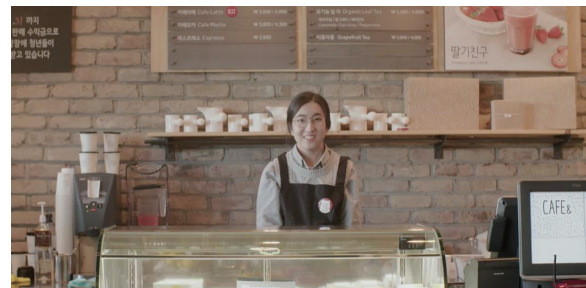
#발달장애인 #좋은일자리 #좋은품질

NHN에서 근무하던 김정호·이진희 대표는 임원직을 그만둔 후 한국자폐인사랑협회에서 활동했습니다. 발달장애인에게 관심을 갖게 된 부부는 2012년 ‘베어베터’라는 사회적기업을 설립했습니다. 그들이 우리 사회의 일원이 되기 위해서는 무엇보다 일자리가 필요했기 때문입니다.

베어베터는 발달장애인이 원활하게 근무할 수 있도록 업무를 세분화하고, 인쇄부터 커피, 제과, 화훼 등 다양한 사업을 운영합니다. 덕분에 2020년 말, 228명이 넘는 발달장애인 사원들은 각각 적성에 맞는 업무를 맡아 높은 만족

도를 보이며 근무하고 있습니다.

베어베터는 꿈을 닮은 발달장애인이 더 나은 세상을 만들어간다는 의미로, ‘Bear makes the world better’를 줄인 말입니다. 경쟁력 있는 설비와 장애인을 이해하는 전문가, 장애 직원으로 이루어진 베어베터는 300여 개가 넘는 기업과의 비즈니스 파트너십을 맺으며 성장해 나가고 있습니다. 특히 직무 특성상 장애인을 의무고용하기 어려운 기업들과 ‘연계고용’을 진행하고 있으며, 훈련된 발달장애인이 비장애인이 많은 직장으로 이직할 수 있도록 지원하여 더 큰 미래를 향해 나아가도록 돕습니다. 이로써 생긴 빈자리는 발달장애인을 신규 고용함으로써 지속가능한 고용 선순환을 만들고 있습니다.



이미지 출처: 베어베터 홈페이지 (<http://www.bearbetter.net/>)



“일자리를 구하는 일, 힘든 경험이지 아닌 영감을 주는 여행으로”
#퇴역군인 #일자리연결 #멘토링

‘베테라티(Veterati)’는 2015년 공동 설립자인 다니엘 라우(Daniel Rau) 씨가 사업가 다이아나 차이(Diana Tsai) 씨에게 재향군인에 대한 이야기를 하면서, 미국사회에서 종종 도외시되는 노동 인력인 참전 군인들의 고용을 촉진하고자 시작되었습니다. 당시 미국은 매년 약 20만 명의 군인들이 퇴역하는 것으로 알려져 있었고, 퇴역 군인 2명 중 1명은 군대를 떠난 후 실업 문제에 직면하고 있었습니다. 특히, 현역 군인의 절반이 25세 이하이고 20년을 복무하는 군인은 전체 군인의 20% 정도로 많지 않은 것을 생각하면, 퇴역 군인들은 반드시 새로운 민간 환경에 적응해야 할 필요가 있었습니다. 그러나 미국 사회에서는 취업의 대부분이 인맥을 통해 제공되고 있었고, 군인들은 사회에 보유한 네트워크가 없어 더욱 어려움을 겪었습니다.

베테라티는 개인 네트워크에 의존한 기존 취업시장의 문제를 해결하고자 나섰습니다. 그들이 사회에 원활하게 적응하고 통합되어 나갈 수 있도록 어떤 직업을 가져야 하며, 그를 위해서는 무엇을 준비해야 하는지 필요한 정보와 네트워크를 제공하기 시작했습니다. 덕분에 많은 퇴역군인들은 새로운 일자리를 가질 수 있었습니다. 이들에게 서비스는 제공하지만 비용을 받지 않는다는 점도 베테라티의 특징입니다. 대기업, 정부와 연계하여 그들에게 퇴역군인이라는 인력을 제공해 수익을 창출하고 있는 것이죠. 즉, 대기업에서 사회공헌 차원으로 퇴역군인을 채용하고자 할 시 공고를 하지 않고 베테라티의 기술 플랫폼을 통해 적합한 인력을 판단한다는 뜻입니다. 이처럼 베테라티는 국가를 위해 힘쓰고 있는 군인들이 처한 사회 문제를 멋지게 해결해나가고 있습니다. 이제 군인들의 고용 창출을 위해 운영되는 플랫폼에서는 멘티마다 4명 이상의 멘토가 함께하고 있으며, 98%의 멘토가 또 다시 멘토가 되기를 희망합니다. 오늘도 베테라티는 퇴역군인을 영웅으로 존경하는 미국인들의 가치와 함께 어우러져 멋진 변화를 만들어가고 있습니다.

이미지 출처: 베테라티 홈페이지 (<https://www.veterati.com/>)

취약계층에게 사회서비스를 제공하는 형태를 의미합니다. 인증받기 위해서는 전체 서비스의 수혜자 중 취약계층 비율이 30%가 되어야 합니다.

Tip. 사회서비스란 무엇인가?

사회서비스란 개인 또는 사회 전체의 복지 증진 및 삶의 질을 높이기 위한 교육, 보건, 사회복지, 환경 및 문화 분야 등의 서비스를 의미합니다.

*위 사회서비스 외에 '개인 또는 사회 전체의 복지증진 및 삶의 질 제고를 위해 사회적으로 제공되는 서비스에 해당할 경우 탄력적으로 인정'

국내·외 대표 사례

국내

여행으로 함께 만드는 행복한 세상
‘두리함께’



“차별 없는 여행을 만듭니다”

#누구나 #무장애여행 #투어헬퍼(장애인여행안내자)

제약 분야 마이스 사업에 종사하던 이보고 이사는 사고로 목발을 6개월 이용하면서 장애인에 대해 생각하는 계기가 되었습니다. 260만이 넘는 장애인이 있지만 여행에서 마주치는 장애인은 거의 없다는 사실을 깨달은 그녀는 이들을 위한 여행 사업에 본격적으로 뛰어들었습니다. ‘차별 없는 여행, 차이 있는 여행’을 캐치프레이즈로 건 ‘두리함께’의 시작입니다.

장애인의 동선 중 어느 한 곳이라도 문제가 생기면 여행은 무산되고 맙니다. 무장애 여행은 일반 여행 기획과 달리 직접 현장 답사를 통해 경사 각도와 통로 넓이, 엘리베이터 유무 등을 실측해 코스를 개발합니다. 현재 두리함께는

제주도를 중심으로 DMZ 평화기행, 여수 등 국내 여행코스와 후쿠오카, 오사카 등 일본 여행 코스를 제공하며, 일반 여행업도 함께 운영하고 있습니다. 두리함께를 이용한 장애인 고객들은 평생에 잊지 못할 추억을 만들 수 있고, 두리함께의 서비스를 지켜보는 우리 사회는 그들도 당연한 소비주체로서 여행을 누릴 권리가 있음을 새로이 인식할 수 있습니다. 앞으로도 두리함께는 여행을 통해 세상을 긍정적으로 변화시켜가고자 합니다.



이미지 출처: 두리함께 홈페이지 (<http://www.jejudoori.com/>)

국외

사람을 구하는 구급 의료 서비스 'Tebita Ambulance'



“생명을 살리는 일에 최선을 다 합니다”
#24시간 #구급차 #의료서비스

‘테비타 앰블런스(Tebita Ambulance)’는 에티오피아의 한 외과대학 부속병원의 마취 전문 간호사였던 키브레트 어베베 터프아(Kibret Abebe Tuffa) 씨가 설립한 응급 구급차 진료 서비스를 제공하는 기업입니다. 당시 구급차가 부족해 수많은 사람들이 죽어가는 것을 지켜만 봐야 했던 키브레트 씨는 부상자를 병원에서 기다리기 보다는 구조하러 가야한다고 생각해 2008년 집을 팔고 중고 구급차 3대를 마련하며 사업을 시작했습니다.

초기부터 재정 자립을 목표했던 키브레트 씨는 스웨덴 국제개발 협력청(SIDA)이 지원하는 비즈니스 전략 훈련 과정을 이수하며 테비타 앰블런스 사업 모델을 개발했습니다. 바로 다국적기업과 해외 공관, 외국 NGO단체 및 국의 체류자들에게 원격 의료지원 서비스와 응급 구조 훈련, 구급차 서비스 등을 제공하는 것으로 수익을 창출하고, 이를 통해 인근 지역의 24시간 구급차를 운영하는 일입니다.

지금까지 4만 명이 넘는 사람들이 테비타 앰블런스를 이용했으며, 2만 5천 명이 넘는 이들에게 응급교육 이수가 이루어졌습니다. 에티오피아 국가대표 축구팀에게도 무상 의료 서비스를 제공하고 있습니다. 현재 테비타 앰블런스는 현지와 외국 정부, 개발 기관으로부터 수많은 상을 수상했으며, 품질 경영 시스템에서 ISO 9001 : 2008을 인증을 획득하고, Addis Ababa Health Bureau의 허가를 받는 등 에티오피아 원거리 의료 지원 및 병원 진료를 제공하는 선두 업체로서 응급 의료 분야를 개선하고 생명을 구하기 위해 힘쓰고 있습니다.



이미지 출처: 테비타 앰블런스 홈페이지 (<https://www.tebitambulace.com/>)

취약계층에게 일자리와 사회서비스를 동시에 제공하는 유형입니다. 해당 유형으로 인증받기 위해서는 전체 근로자와 전체 서비스 수혜자 중 취약계층 비율이 각 20%가 되어야 합니다.

국내·외 대표 사례

국내 **기술로 사회 취약계층의 고용 문제를 해결하는 '테스트웍스'**



“기술과 사람의 조화를 통해 지속가능한 내일을 열어갑니다”
#취약계층 #SW테스팅 #다양성

충분한 잠재력을 갖췄음에도 고용 시장에서 외면 받아온 고용 취약계층에게 평등한 기회를 제공하고 싶었던 윤석원 대표는 2015년 그들의 실업 문제를 해결하고자 ‘테스트웍스’를 설립했습니다. 2016년 예비사회적기업 지정, 2017년 사회적기업으로 인증 받은 테스트웍스는 다양한 사업 분야 중에서도 AI 데이터 및 소프트웨어 테스팅(소프트웨어 검증 과정)이라는 고부가가치 산업을 취약계층과 함께하고 있습니다. 최근 인공지능을 위한 고품질 학습데이터를 수집·가공하는 플랫폼 ‘aiWorks’를 운영함으로써, 누구나 다양한 프로젝트를 열어 데이터를 통해 사회문제를 해결할 수 있는 새로운 자원봉사·사회공헌 모델을 제시하고 있습니다.

취약계층에게 ICT 전문 교육과 취업 연계 과정을 통해 테스트 엔지니어를 양성하는 테스트웍스는 3명의 직원으로 출발해 경력단절여성, 발달장애인, 청각장

애인, 장기실업자, 청년, 전문인력 등으로 구성된 60여 명의 직원과 함께 일하고 있습니다. 테스트웍스는 성별, 나이, 장애 등 직업 선택의 자유를 제한하는 다양한 편견을 극복하고 오히려 이들의 특징점을 업무에 활용할 수 있도록 지원함으로써 시너지를 내며, 끊임없이 도전하고 성장하고 있습니다.



이미지 출처: 테스트웍스 홈페이지 (<https://www.testworks.co.kr/>)

국외 **교육을 통해 아이들의 미래를 개척하는 'Koto'**



“하나를 알면, 하나를 가르쳐라”
#배움 #일 #아이들의미래

‘코토(Koto)’는 베트남에 위치한 사회적기업입니다. 지미 팜(Jimmy Pham) 씨는 베트남에 여행을 갔다가 코코넛을 팔거나 구걸을 하며 생계를 이어가고, 노숙하거나 학대에 노출된 아이들과 처음 대면했습니다. 그는 아시아 전역을 돌아다니며 거리의 아이들을 만났고, 식사 한 끼를 사주며 그는 아이들이 처한 상황을 근본적으로 타개할 방안을 마련하고자 코토 설립을 결심합니다.

‘하나를 알면, 하나를 가르쳐라(Know One, Teach One)’는 의미의 KOTO 기업명을 보면 알 수 있듯이, 코토는 교육을 통해 아이들의 삶을 바꾸고자 합니다. 9명의 직원과 함께 샌드위치 가게로 시작한 코토는 주변의 걱정과 달리 열정적

으로 근무하는 아이들과 함께 1년 만에 코토 레스토랑으로 변할 만큼 발전할 수 있었고, 더 많은 아이를 모아 숙식을 제공하며 식당일을 가르칠 수 있었습니다. 덕분에 교육을 마친 아이들은 유명 호텔 식당에 취업하는 등 일자리를 찾아갈 수 있었습니다.

코토는 단순히 직업 교육을 하는 것이 아닙니다. 코토를 통해 아이들은 자존감을 회복하고 미래를 제 손으로 만들어가고, 함께 생활하는 동안 가족과 같은 관계를 형성할 수 있게 되었습니다. 현재 하노이와 호치민시에 훈련 센터와 훈련 식당을 두고 직원과 연수생, 자원봉사자, 파트너 팀 등이 함께 활동하고 있습니다. 앞으로 코토는 더 많은 코토교육센터를 설립할 계획입니다.



이미지 출처: 코토 홈페이지 (<https://www.koto.com.au/>)

04 지역사회공헌형

지역사회공헌형으로 인증을 받기 위해서는 첫째, 지역의 인적·물적 자원을 활용하여 지역 주민의 소득과 일자리를 늘림으로써 지역사회에 공헌하거나, 둘째, 지역의 빈곤·소외·범죄 등 사회문제를 해결하거나, 셋째, 지역의 사회적 목적을 추구하는 조직을 지원해야 합니다. 이 세 가지 중 하나를 만족하면 지역사회공헌형으로 인증을 받을 수 있는 요건을 갖추게 됩니다.

Tip. 지역사회공헌형 유형이 필수적으로 고려해야 하는 것은 무엇인가요?

지역사회공헌형은 지역의 현안이 무엇인지 정확하게 파악하는 것이 중요합니다. 지역의 문제를 사회적 기업의 비즈니스로 어떻게 풀어갈 것인지 명확하게 제시할 수 있어야 하며, 또한 사업이 지역사회에 미칠 수 있는 긍정적인 영향을 제시하여야 합니다.

국내·외 대표 사례

국내

지역 사회경제적기업의 발전을 지원하는 사회적기업
'소박한풍경'



“사회적경제기업의 가치에 소비자가 한걸음 다가설 수 있도록”

#강원도 #사회적경제 #물류허브

2006년에 설립해 10년을 훌쩍 넘긴 '소박한풍경'은 농촌과 지역사회의 홍보물, 홈페이지 등을 제작하며 강원도만의 마을 브랜드를 구축해오던 것을 넘어 이제는 사회적경제를 위한 동반자로 활동하고 있습니다. 소박한풍경은 2015년부터 '강원공간'이라는 브랜드를 중심으로 사회적경제기업의 상품 마케팅 및 온·오프라인 유통에 힘쓰고 있습니다. 2019년 기준으로 강원도 내 70개 사회

적경제기업이 생산한 450여 가지 제품이 입점되어 있으며, 오프라인 매장은 2013년 2개소에서 시작해 춘천 5개소를 비롯해 원주, 강릉, 평창, 속초 등 강원도 전역에 17개소로 확대되었습니다. 이러한 노력 덕분에 입점 기업의 매출도 꾸준히 증가하여 오프라인 매장의 매출은 2014년 2억 원에서 2018년 11억 원까지 성장하기도 하였습니다.

소박한풍경은 지역 사회적경제기업의 다양한 자원을 발굴하여 강원도의 가치를 드높인 공로를 인정받아 2017년 '대한민국 대표브랜드' 사회적경제 공동브랜드 부문 대상, 2019년 강원도 사회적경제 선도 기업으로 선정되었습니다. 지역 내 사회적경제의 네트워크를 연결하고 유통망을 통해 사회적경제의 발전을 뒷받침하고 있는 소박한풍경은 따뜻한 경제를 지향하는 기업들과 함께 우리 사회를 더 아름답게 만들고 있습니다.



이미지 출처: 소박한풍경 홈페이지 (www.e-sopoong.com)

국외

지역 경제를 이끄는 공동체 'Hackney co-operative developments'



“지역의 수익을 다시 지역으로”

#공간지원 #예술프로젝트 #지역재생

대표적인 슬럼가로 손꼽히던 런던의 해크니(Hackney) 지역은 지난 10년간 가장 낮은 범죄율을 유지하는 지역으로 탈바꿈했습니다. 지역 내 다양한 산업군이 40% 이상 성장하는 등 경제적으로도 상당한 발전을 이루었죠. 바로 지역

공동체 경제개발기관으로서 활동하고 있는 ‘해크니 개발 협동조합(Hackney co-operative developments)’덕분입니다.

주거 협동조합으로 출발한 해크니 협동조합은 구청에서 버려진 건물을 활용해 달라는 요청에 100년간 임대를 받아 커뮤니티를 활성화한다는 내용의 사업기획서를 작성해 ‘트리오도스 은행’을 찾아갔습니다. 그곳에서 용자금을 얻은 해크니 협동조합은 1층에는 상가, 2~3층은 사무공간을 꾸려 지역의 소상공인과 사회혁신가, 예술가들에게 공간을 빌려주기 시작했고, 전체 80여 사업자가 입주해 있는 ‘달스턴 워크스페이스’를 만들었습니다. 이곳에 입주한 예술가들과 사회 혁신가들은 질 높은 예술 프로젝트와 이벤트를 개최했고, 소상공인들의 활발한 활동으로 해크니는 인기 있는 동네로 변하기 시작했습니다. 공공 공간을 개발하고 다 함께 즐길 수 있는 예술 프로그램이 늘어나면서 마약 거래와 강도 발생률도 줄어들었습니다.

해크니 협동조합의 도미니크 엘리슨(Dominic Ellison)대표는 ‘지역 사회를 기반으로 만들어진 수익을 다시 지역에 환원하는 것’을 가장 큰 목표를 삼고 있다고 말했습니다. 지역에 풀린 돈으로 일자리를 제공하며 사람들을 불러들이고, 함께 할 미래를 꿈꾸고 있는 해크니 협동조합은 앞으로도 해크니를 더욱더 멋지고 살기 좋은 행복한 곳으로 바꿔 갈 것입니다.



이미지 출처: 해크니 개발협동조합 홈페이지 (http://www.hced.co.uk/)

05. 기라(창의·혁신)형

사업의 특성상 취약계층 고용이나 사회서비스 제공 비용 등을 계량화하기 곤란한 사업 모델을 가지고 있는 경우 기타(창의·혁신)형으로 분류할 수 있습니다. 기타(창의·혁신)형의 경우 보다 다양한 사회적기업을 폭넓게 육성하고 지원하기 위한 유형이라고 할 수 있습니다.

국내·외 대표 사례

국내

더불어 사는 공간으로 주거 문제 해결을
‘유한책임회사 더함’

유한책임회사 | 데 함

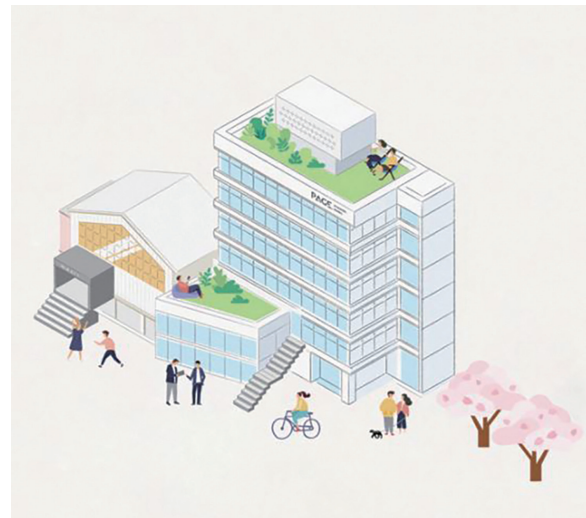
“집은 사는(buying) 곳이 아닌 사는(living) 곳입니다”

#협동조합형주택 #공간의공공성 #지역혁신

날이 높아져 가는 주거 비용은 한국 사회의 고질적인 문제입니다. 변호사로서 법률 활동을 해온 양동수 대표는 이제 더 이상 집은 구매하는 곳이 아니라 삶을 살아가는 공간이라는 인식이 점차 확산되는 것에 착안해 주거 문제 개선에 뛰어들었습니다. 2014년 설립된 ‘유한책임회사 더함’은 공간과 공동체의 문제를 해결하고 혁신하는 사회적기업입니다.

더함의 사회적부동산 사업센터에서는 합리적인 가격으로 장기간 안정적인 거주가 가능한 임대 아파트와 이웃과 함께 공동체를 가꾸는 ‘협동조합형 공공지원 민간임대주택’ 사업을 개발해 추진하고 있습니다. ‘위스테이’라고 불리는 이 사업은 입주민이 직접 아파트와 시설 커뮤니티를 기획해 운영하는 혁신적인 주

거 모델입니다. 현재 위스테이는 국토교통부 시범사업으로 지정되어 남양주시와 고양시 두 곳에 협동조합 임대주택을 짓는 첫 프로젝트를 시작으로 점차 전국으로 확산해갈 예정입니다. 더함은 더불어 사는 공간, 함께하는 공동체 모델을 정립하는 것으로 주거 문제를 해결하고, 나아가 도시재생과 혁신공간 창출까지 영역을 넓혀가고자 합니다.



이미지 출처: 더함 홈페이지 (<http://deoham.co.kr/>)

국외

옥상 농장으로 도시 내 녹지를 조성하는
‘BROOKLYN GRANGE’

BROOKLYN GRANGE

“건강하게 농사를 짓는 일은 우리의 열정입니다”

#옥상농장 #수익환원 #지속가능성

일반적으로 건물 옥상은 미사용 공간으로 방치되는 편입니다. 활용한다고 해도 단순 휴게공간에 불과했던 옥상 공간이 ‘옥상텃밭’으로 새로운 쓰임을 시작했습

니다. 2010년 미국 뉴욕에 설립된 브루클린 그랜지(Brooklyn Grange)는 딱딱하고 햇빛만 가득한 도심 속 건물 옥상에 녹푸른 '루프탑팜(Rooftop Farm)'을 운영하고 있습니다.

브루클린 그랜지의 세계 최대 옥상 농장에서는 매년 50,000파운드 이상의 유기농 농산물이 재배됩니다. 햇빛이 잘 드는 옥상에서 생산된 농산물은 'Farm to Table' 캠페인 운동 하에 지역의 레스토랑에 공급되며, 주말에 열리는 프리마켓 등에서 판매됩니다. 이를 통해 도시민들은 믿을 수 있는 원산지의 안전 식품을 쉽게 구할 수 있고, 환경적으로는 푸드 마일(Food Miles travel, 식품이 생산되어 소비자에게 도달할 때까지의 이동 거리로 지구 온난화 영향 등 평가)을 줄이는 등의 장점이 있습니다.

또한, 브루클린 그랜지는 농산물을 재배해 판매하는 것 외에도 다양한 추가 수익활동을 통해 교육 및 사회적 활동을 펼치고 있습니다. 대표적으로 비영리 교육파트너인 시티 그로어스(City Growers)와 함께 청소년을 초청한 교육활동을 진행하고 있으며, 농장 공간을 활용해 성인 대상 워크숍 프로그램과 요가 수업, 결혼 예식 및 지역 셰프들과의 디너 행사 등 이벤트 사업을 운영합니다. 사회적 기업으로서 지역 사회와 환경에 긍정적인 영향을 만들고 있는 브루클린 그랜지는 앞으로도 지속가능한 삶을 목표로 나아갈 것입니다.



이미지 출처: 브루클린 그랜지 홈페이지 (<https://www.brooklyngrangefarm.com/>)

5

사회적기업 우수사례

- 1 사회적협동조합 원주진로교육센터 '새움'
- 2 사단법인 가경사회서비스원센터
- 3 ㈜스마트인디지털
- 4 푸드앤디자인협동조합
- 5 사회적협동조합 강서나눔돌봄센터
- 6 주식회사 세상에없는세상
- 7 주식회사 상상우리
- 8 ㈜조나단컴퍼니
- 9 두레박협동조합
- 10 지리산씨협동조합
- 11 유한회사 아름건축



2020년도 사회적 가치지표(SVI, Social Value Index) 측정 결과 탁월점수를 받은 기업 중 사회적기업이 창출하는 사회적 가치를 이해관계자에게 효과적으로 전달하기 위해 (예비)사회적기업 13개소에 대하여 제작된 <2020년 (예비)사회적기업 사회적가치 성과보고서>를 발췌 및 편집하였습니다.

*2020년도 사회적 가치지표의 결과는 2019년 1월 1일부터 2019년 12월 31일까지의 성과를 토대로 측정하였습니다.

사회적 가치지표(SVI)는 사회적경제기업이 창출하는 사회적 성과와 그 영향을 보다 종합적·객관적으로 측정하고자 마련된 지표입니다. 사회적 가치지표(SVI)에 대한 자세한 내용은 한국사회적기업진흥원 홈페이지(socialenterprise.or.kr) → 사회적기업 → 사회적기업 평가 → 사회적 성과 측정에서 확인할 수 있습니다.

01 사회적협동조합 원주진로교육센터 '새움'



기업 공익광고에 이런 말이 나옵니다. “어느 때부터인가 아이들의 꿈이 모두 같아졌습니다.” 실제 많은 아이들이 자신들의 흥미, 적성, 가치 등과는 무관하게 주변에서 ‘좋다니까’ 하고 진로를 막연하게 결정합니다. 막상 자신이 정한 진로가 나의 진로로 느껴지지 않고, 진로를 준비하는 과정도 불편일수록 입시에 매달리게 됩니다.

새움은 지역주민들이 이런 어려움을 이겨내는데 도움을 주고자 진로를 스스로 탐색하고 ‘나의 진로’를 결정하는 ‘진로 찾기 클리닉 서비스’, ‘나의 진로’를 이뤘 나하는데 지역주민들의 기본이 되는 학업성취를 도와주는 ‘자기주도학습 전략 클리닉 서비스’를 제공합니다.

새움은 ‘고른 배움의 기회’ 실현이라는 가치를 가지고 지역사회가 지역주민들의 꿈을 지켜주는데 일조하도록 최선을 다하겠습니다. ‘꿈을 가지고, 꿈을 이뤄 나가는’ 원주의 지역주민을 응원하는 새움, ‘불평등이 꿈의 불평등을 만들지 않는’원주를 만들어가는 새움이 되겠습니다. | 대표자 안희정

주요 활동

- 학부모이자 경력단절여성을 진로교육 프로그램 개발과 운영에 참여시키고 강사양성교육을 제공합니다.
- 진로교육 콘텐츠에 사회적경제와 기업가정신을 접목한 신규 콘텐츠를 개발함으로써 트렌드 변화에 대응합니다.
- 프로그램 사용자의 니즈를 반영하여 교육 프로그램을 운영하고, 진로교육 및 자기주도학습 프로그램 참여자를 자체 모집하여 수요자 맞춤형 서비스를 제공합니다.
- 취약계층·지역에 할인 서비스를 제공하고 판매 매출의 2%를 상생기부합니다. 또한 강원도교육청 간 업무협약을 통해 교육 소외지역(농산어촌)을 대상으로 진로체험을 지원함으로써 교육격차를 해소합니다.

기업명	사회적협동조합 원주진로교육센터 새움	대표자명	안희정
사회적경제기업 유형	인중 사회적기업	설립/인중연도	2013년 / 2013년
소재지	강원도 원주시 남원로 528-29, 3층	연락처	033-742-2004 wjeduseif@hanmail.net
주업종	교육 서비스업	사회목적 실현 유형	혼합형
사업내용	아동·청소년 진로교육 및 직업체험 청·장년 및 여성, 중년의 능력 개발 및 일자리 사업		
미션	지역간, 계층간 교육 격차 해소를 위한 생애주기별 진로지원서비스 제공		
비전	누구나 자신에게 적합한 꿈을 찾고 이를 수 있는 지역사회 만들기		

이미지 출처: 원주진로교육센터 새움 홈페이지 (<http://www.wjeduseif.kr/>)



사회적기업으로서 전문 사회서비스 제공을 통하여 다양한 지역사회내 문제를 해결하고 사회적 목적 실현을 위한 노력을 멈추지 않겠습니다. | 대표자 강봉구

주요 활동

- 도시재생뉴딜사업 연계 청년 창업특구 조성사업을 통해 낙후지역(도시재생구역)을 활성화하고 청년고용 문제를 해결하고자 합니다.
- 청년 일자리 및 창업을 지원하며 취약계층 대상으로 사회문제 해결을 위한 지역자 원 연대활동 서비스를 제공하고, 사회참여 연계를 통한 일자리를 창출합니다. 지속적인 서비스 지원과 홍보 캠페인을 통해 취약계층 사회서비스 인식을 개선하고 있습니다.
- 장기요양서비스 개선을 위한 업무협력 체계를 구축하며 노인돌봄 선진화사업을 추진합니다.

기업명	사단법인 가경사회서비스지원센터	대표자명	강봉구
사회적경제기업 유형	인중 사회적기업	설립/인증연도	2008년 / 2009년
소재지	경상북도 경주시 동문로 50, 3층 (성동동)	연락처	054-733-5002 kkwc0414@hanmail.net
주업종	보건업 및 사회복지 서비스업	사회목적 실현 유형	혼합형
사업내용	<ul style="list-style-type: none"> · 사회공헌활동지원사업(광역형,지역형) · 평생교육사업 및 사회공헌활동지원사업 사전직무교육 · 노인장기요양사업 및 장애인활동지원 사업 · 사회적경제 활성화를 위한 연구 및 컨설팅 · 지역활성화 및 청년 창업지원사업 (경북행복뉴딜프로젝트, 경주시 청년 新골든 창업특구조성 사업) 		
미션	<ul style="list-style-type: none"> · 시장경제체계의 산업화 시대에 발생하는 실업문제에 개입하여 취업취약계층 대상 고용을 통한 안정적 일자리 제공을 통해 사회참여 확산과 지역경제 활성화에 기여하며, 복지 사각 지대에 놓여 있는 취약계층을 발굴 지원함으로써 지역사회 문제해결 및 사회통합 구현에 이바지 · 평생교육시설과 사회공헌활동지원사업 진행을 통해 지역 내 건강한 사회구성원 양성과 함께 신중년(베이비부머 세대 퇴직자와 고령자) 재능 봉사를 지원함으로써 나눔 문화가치를 확산 · 대상자별 욕구에 기반 한 사회서비스를 개발·지원하여 지역 내 사회문제 해결에 앞장서는 경북 내 거점 사회서비스지원센터로 성장 		
비전	나눔과 성장을 주도하며 지역주민의 행복을 실현하는 지역 선도형 사회서비스 지원기관		

이미지 출처: 가경사회서비스지원센터 홈페이지 (<http://kkwc.or.kr/>)



스마트인디지털은 다년간의 컴퓨터 제조, 유지보수 및 소프트웨어 개발로 다져진 풍부한 경험과 기술을 바탕으로 신뢰할 수 있는 세상을 향한 스마트기술, 컴퓨터가 만들어내는 36.5도의 따스함을 세상과 나누는 사회적기업입니다. (주)스마트인디지털은 컴퓨터를 제조하는 기업이지만 항상 사람을 우선으로 하는 사회적가치 실현을 위해 노력을 기울이고 있습니다. 또한, 매년 더 나은 근무환경을 생각하고, 더 많은 사회적가치 창출을 위해 고민 합니다. 올해는 코로나로 인해 힘들고 어려운 시기에 우리 기업은 사회적기업으로서의 책임감과 지역 내 사회적경제 활성화를 위하여 최선을 다해 사회적 가치를 추구하였습니다. 가치를 공유하고, 함께 만드는 것, 사회적가치를 더 많은 이들에게 전파하는 믿음과 실천이야말로 코로나로 인해 어려워진 지역경제와 지역의 가치창출 성장에 도움이 될 것입니다. 앞으로도 (주)스마트인디지털은 지역의 사회적경제 구성원으로서 믿음과 신뢰를 줄 수 있는 사회적기업이 되도록 노력하겠습니다. | 대표자 홍일곤

주요 활동

- 제품 생산을 위하여 제조업 사회적경제기업과 부품 공동수급 및 협력을 통해 재화를 절약하고 지역 사회적경제 발전을 도모합니다.
- 폐전기 및 전자제품 재활용 의무량을 준수하고 70% 이상 재활용 가능한 PC를 사용하여 자원순환과 환경보호에 동참합니다. 또한 사용자가 직접 전력 에너지를 관리할 수 있는 '스마트 미터기'(특허등록) 및 절전·보안모듈을 통해 에너지를 절약합니다.
- 지역 정보화 취약계층의 복지 증진을 위하여 매달 PC를 무상으로 기증합니다. 또한 지역 청소년 120명을 대상으로 무상 교육을 제공합니다.

기업명	(주)스마트인디지털	대표자명	홍일곤
사회적경제기업 유형	인증 사회적기업	설립/인증연도	2013년 / 2016년
소재지	경상북도 경산시 대학로 280 105 (대동, 영남대학교제2공학정실습장)	연락처	1670-5866 office@dandipc.com
주업종	제조업	사회목적 실현 유형	일자리제공형
사업내용	데스크탑PC 및 모니터 제조, 메이커교육 운영		
미션	지역 내 정보화소외계층을 해소하며 취약계층 일자리 창출		
비전	1. 지역 취약계층에게 양질의 일자리를 제공하여 자체기술력 기반, 데스크탑PC 생산판매 2. 투명하고 정직한 컴퓨터 서비스 문화 창출 3. 정보화소외계층에게 PC기증, 취약계층 청소년 무상교육 지원		

이미지 출처: 스마트인디지털 홈페이지 (<http://www.smartindigital.com/>)



푸드앤디자인협동조합은 탁월한 식품 품질과 차별화된 고객 서비스 등의 핵심역량을 집결하여 새로운 식품문화의 사회적가치를 이루고자 노력하고 있습니다. 또한 투명한 경영시스템과 수평적인 조직문화를 바탕으로 취약계층을 위한 일자리 창출과 식품안전관리를 위한 HACCP 인증제도를 도입하며 신뢰할 수 있는 사회적가치를 달성하고 있습니다.

지속적인 사회적가치 실현을 통해 지역과 함께 사회적책임을 다하는 기업으로 성장하도록 하였습니다. | 대표자 이원찬

주요 활동

- HACCP 인증시설 기준에 따라 HACCP 인증 식재료를 사용하여 안전한 식품을 생산합니다. 또한 업장별 전문 영양사가 식품·영양을 전담 관리함으로써, 소비자 만족도를 제고하고 있습니다.
- 공정무역 원두를 사용하여 사회적 가치를 실현하고, 식자재 폐기량 절감 및 이면지 활용 등을 통해 환경문제를 해결하고자 합니다.
- 장애인, 고령자 등 취약계층 대상 무료급식을 통해 사회공헌 활동을 진행하며, 각종 프로모션 및 특판전을 통해 직구매를 활성화하여 착한 가격으로 제품을 제공합니다.
- 사회적경제기업과의 협력 네트워크를 구축하고 사회적경제 분야 사업 절차 등을 무료로 안내하였으며 초기창업자를 대상으로 브랜딩, 상품 홍보디자인, 패키지 구성 등 코칭을 제공하였습니다.

기업명	푸드앤디자인협동조합	대표자명	이원찬
사회적경제기업 유형	인증 사회적기업	설립/인증연도	2013년 / 2014년
소재지	경상북도 경주시 동문로 50(성동동)	연락처	054-701-1333 food1555@hanmail.net
주업종	제조업	사회목적 실현 유형	일자리제공형
사업내용	위탁급식, 도시락, 케이터링, 식품제조, 광고물 및 판촉물 증개, 시각 및 산업디자인, 인쇄 및 편집		
미션	취약계층을 위해 지역의 농산물을 활용한 공공급식과 지역 내 베이비부머 세대 퇴직자와 고령자에 대한 일자리를 창출함으로써, 지역농가와 지역경제를 활성화하고 다양한 지역 사회문제 해결 및 지역사회를 선도하고 디자인을 하는 사회적 가치를 추구하는 협동조합 활성화		
비전	<ul style="list-style-type: none"> · 취약계층 고용창출 확대 · 양질의 공공급식 제공 · 지역경제 활성화 기여 · 비즈니스 공동체 육성 		

이미지 출처: 푸드앤디자인협동조합 홈페이지 (<http://www.푸드앤디자인.com/>)



사회적협동조합 강서나눔돌봄센터를 처음 설립할 당시 30여명의 돌봄종사자(요양보호사, 장애인활동지원사, 사회복지사)들이 연합하여 돌봄 현장의 안정적인 일자리와 이용자들에게는 평안한 돌봄을 제공하고자 하는 미션을 가지고 마음을 모아 돌봄 사업을 시작했습니다. 설립 인가로부터 5년이 지난 2020년 10월 기준으로, 함께 일하는 돌봄 종사자들은 240여명이 넘어서고 있습니다. 그동안 취약계층 일자리 창출과 함께 보다 나은 돌봄 현장을 만들어 가고자 많은 노력이 있었습니다.

앞으로 저희 조합은 향후 100년을 내다보는 기업으로 성장할 수 있도록 사람 중심! 혁신적인 사회서비스! 돌봄 사각지대 해소의 미션을 다시금 세우고 지역사회에서 신뢰받는 기업, 돌봄 종사자들의 안정적인 일자리 확대, 이용자에게 평안한 돌봄을 실천하며 지역의 돌봄 사각지대를 최소화하기 위해 끊임없이 노력하겠습니다. 끊임없이 성장하며 성장하는 기업이 되도록 조합원들과 함께 힘을 모아 돌봄 현장의 보다 나은 미래를 만들어 나가겠습니다. | 대표자 한복남

주요 활동

- 돌봄센터의 주인이자 조합원인 돌봄종사자들이 주인의식을 가지고 책임감 있는 돌봄서비스를 제공합니다.
- 정신장애인 가정 청소서비스, 정신장애인 가사지원서비스 등 사용자 맞춤형 서비스를 제공하며, 기존 사업으로 해소되지 않는 돌봄 소외계층을 위한 신규 서비스를 개발함으로써 사각지대 해소를 위해 지속적으로 노력합니다.
- 사용자의 정서 지원과 사회활동 지원을 위한 무료 목공 프로그램을 운영하며, 강서 장애인복지센터를 대상으로 무상으로 공간을 대여하는 등 지역사회공헌을 실시하였습니다.

기업명	사회적협동조합 강서나눔돌봄센터	대표자명	한복남
사회적경제기업 유형	인중 사회적기업	설립/인증연도	2015년 / 2019년
소재지	서울특별시 강서구 강서로18길 14, 5층(화곡동)	연락처	02-2065-1584 hbn73@hanmail.net
주업종	보건업 및 사회복지 서비스업	사회목적 실현 유형	일자리제공형
사업내용	장애인활동지원사업, 재가방문요양사업, 돌봄SOS센터		
미션	사람중심, 혁신적인 서비스, 돌봄 사각지대 해소		
비전	<ul style="list-style-type: none"> · 돌봄 종사자에게 서울형 생활임금을 지급한다. · 2020년까지 우리만의 건물을 만든다. · 이용자 만족도 평가에서 최우수 기관이 된다. · 강서구 돌봄 네트워크를 구축한다. · 2025년까지 실버주택을 위탁받는다. 		

이미지 출처: 사회적협동조합 강서나눔돌봄센터 홈페이지 (<http://www.nanum1584.com/>)



2015년 '세상에없는여행'을 시작으로 무역, 출판, 공유공간, 친환경 분야로 사업을 확장하고 있습니다. 그에 따라 2020년에는 법인명도 '세상에없는세상'으로 변경하였습니다.

회사의 성장이 주주의 잔치로 끝나지 않고 구성원의 잔치가 될 수 있는 개념회사를 지향합니다. 함께하는 동료들이 수년 내 또 다른 사회적기업 창업가가 될 수 있도록 지원합니다. 사회 혁신 비즈니스로 쓸모있는 제품과 서비스를 생산하여 더불어 행복한 세상에 기여하는 회사가 되겠습니다. | 대표자 김정식

주요 활동

- 여행지 현지 지역경제에 도움이 되는 공정여행, 가치여행을 운영하고 있습니다.
- 공정여행에서 나아가 공정무역, 친환경 비즈니스까지 소셜 임팩트 영역을 확장하고 있습니다.
- 비즈니스 과정에서 혁신 뿐 아니라 결과적으로도 수익 10%는 지구환경을 보호할 수 있는 소셜벤처와 협업하여 다양한 프로젝트를 직접 진행하고 있습니다.

기업명	주식회사 세상에없는세상	대표자명	김정식
사회적경제기업 유형	인증 사회적기업	설립/인증연도	2015년 / 2019년
소재지	서울특별시 종로구 인사동5길 25, 8층 809호(인사동, 하나로빌딩)	연락처	02-737-3300 osw@osw.kr
주업종	서비스업/제조업	사회목적 실현 유형	기타(창의·혁신)형
사업내용	공정여행, 공정무역, 친환경 생활용품 제작 및 판매		
미션	소셜 임팩트 브랜드를 통해 지속가능하고 가치있는 소비문화를 확산한다.		
비전	<ul style="list-style-type: none"> · SDGs 기반의 사회적가치를 창출하는 비즈니스 모델을 구축한다 · 가치있는 소비문화, 소비습관 확산에 기여하는 브랜드를 확장한다 · 2025년내 10개 이상 소셜 브랜드를 런칭하고, 역량있는 전문 조직으로 성장한다 · 2030년내 10명 이상 사회적기업가를 배출하고, 사회적 협동조합을 출범한다 		

이미지 출처: 세상에없는여행 홈페이지 (<https://www.onlytour.co.kr/idx.asp>)



상상우리

상상우리는 “중장년의 경험과 지혜를 사회혁신의 자원으로 한다”는 미션으로 2013년도 이후 많은 퇴직자의 보dana은 삶을 함께하고자 노력하였습니다. 상상우리에서 시도하는 중장년층의 취업과 창업 그리고 취업 이후 필요한 교육의 문제해결을 위한 온라인플랫폼 ‘워크위즈’와 ‘스터디위즈’의 완성시 퇴직자, 중장년의 사회문제를 해결하는 데 기여하리라 생각합니다. 저조한 노동생산성은 한 사람이라도 더 사회적 취약계층의 고용을 위한 노력으로 서로 상충되는 부분은 보완하여, 상상우리의 사회적가치 지향성과 사회적 환원에 대해 더 많이 노력하겠습니다. | 대표자 신철호

주요 활동

- 다양한 기관과 협업한 프로보노 활동을 통해 사회적경제기업의 성장을 도왔습니다.
*SICA(연세대 글로벌 사회혁신학회)와 협업한 사회적경제 프로보노를 통해 기업홍보 멘토링 진행, 국민대 디자인학과와 협업하여 사회적경제기업의 로고 디자인을 무상 제공, 한국고치협회와 협력하여 사회적경제기업 대상 무상 교육 및 경영컨설팅 제공, 코오롱 사회봉사단 프로보노를 통해 청년소셜벤처 대상 코오롱 기업 협력 및 성공가능성 제고 등
- 중장년 150여 명을 대상으로 무료로 재취업 교육 및 상담을 진행하였고 중장년 취업 지원 플랫폼 ‘워크위즈’를 운영함으로써 고령자 일자리 창출 및 사회적경제 생태계의 유입을 촉진하였고, 중장년층의 성공 노하우를 나누는 재능기부를 활성화하였습니다.

기업명	주식회사 상상우리	대표자명	신철호
사회적경제기업 유형	인중 사회적기업	설립/인증연도	2013년 / 2017년
소재지	서울특별시 용산구 한강대로 372 C-201(동자동, 센트레빌아스테리움서울)	연락처	02-6388-7750 star@sangsangwoori.com
주업종	교육서비스업	사회목적 실현 유형	기타(창의·혁신)형
사업내용	중장년 역량강화교육, 중장년 창취업 컨설팅, 온라인 취업 플랫폼 운영		
미션	중장년의 경험과 지혜가 사회혁신의 자원이 되도록 한다		
비전	<ul style="list-style-type: none"> · 중장년의 일자리에 모든 역량을 집중 · 취업플랫폼의 완성으로 중장년의 취업에 필요한 정보제공 · 중장년 취업 이후 필요한 실무역량의 교육 		

이미지 출처: 상상우리 홈페이지 (<http://sangsangwoori.com/>)



“낙망은 청년의 죽음이요, 청년이 죽으면 민족이 죽는다.” - 도산 안창호 -

조나단컴퍼니는 ‘청년’이라는 공통의 시대적 미션을 갖고 꿈 많은 청년들이 모여 만든 문화기획사입니다. 문화기획에 대한 전문성과 청년이라는 수혜와 생산 중간 즈음, 특이한 계층에 대한 실효적 지원을 위해 부단히 발전해 가겠습니다. 멀리서 봤을 때 보다 가까이서 봤을 때 더 좋은 기업, 전 사회적기업이 되기 위해 더욱 노력하겠습니다. | 대표자 김명준

주요 활동

- 청년 및 소상공인, 예술가들이 자립하고 지속가능한 시장을 형성할 수 있도록 프리마켓, 청춘 토크콘서트, 무료 취업강의 등 다양한 행사를 개최하고 온라인 플랫폼 입점 기회를 제공합니다.
- 행사 참여자 및 클라이언트 대상 설문조사 및 셀러데이터 등 지속적인 시장조사 및 수요조사 파악, 경쟁사 분석을 통해 상품과 서비스를 개발합니다. 또한 비즈니스 모델, CS 등 사업영역에 대한 상설 피드백 채널을 운영하고 있습니다.
- 청년의 자립기반을 마련하고자 강동지역 청년 및 청소년의 자치 네트워크 및 거버넌스를 구축하고 운영합니다.

기업명	(주)조나단컴퍼니	대표자명	김명준
사회적경제기업 유형	예비 사회적기업	설립/인증연도	2018년 / 2018년
소재지	서울특별시 강동구 올림픽로 703, 4층(천호동, 심화빌딩)	연락처	02-2135-8470 youth-store@naver.com
주업종	예술, 스포츠 및 여가관련 서비스업	사회목적 실현 유형	기타(창의·혁신)형
사업내용	<ul style="list-style-type: none"> · 행사기획: 축제, 박람회, 플리마켓 등 행사기획 및 운영 · 교육기획: 세미나, 문화예술교육, 취업교육 등 교육기획 및 운영 · 네트워크 운영: 청년, 청소년 네트워크 운영 · 소영씨연구소: (Social Young Culture Lab) 편집샵 운영 및 사회적경제 및 청년 소상공인 제품 온/오프라인 플랫폼 운영 · 디자인: 디자인, 전시, 디자인부스렌탈, 상품기획 		
미션	<p>“평등과 혁신을 기획하는 소셜 문화기획사”</p> <p>조나단컴퍼니는 혁신적인 문화기획을 통해 청년·취약계층에게 평등한 기회를 제공합니다.</p>		
비전	<p>조나단컴퍼니는 청년이 꿈꿀 수 있는 사회를 꿈꿉니다.</p> <p>2025 사회적경제분야 국내 No.1 청년문화기획사</p> <p>2030 국내 No.1 청년문화기획사</p> <p>2035 국내 No.1 문화기획사</p> <p>조나단컴퍼니는 사회적가치만을 무기로 경쟁하고 싶지 않습니다.</p> <p>먼저는 사회적경제분야에서 가장 뛰어난 청년문화기획사, 나아가 국내에서 가장 실력 있는 문화기획사로 발돋움하여 보다 넓은 영향력을 끼치길 소망합니다.</p>		

이미지 출처: 조나단컴퍼니 홈페이지 (<http://www.jonathancp.co.kr/>)



두레박협동조합은 나눔의 가치를 더 가치 있게 실현하기 위한 노력을 끊임없이 하고 있는 기업으로 지역의 새로운 비즈니스 모델을 개발하여 결식아동과 어르신들에게 행복한 마음을 전하는 사회공헌활동의 모델을 만들고 있습니다. 또한 안전한 먹거리와 취약계층의 일자리 창출을 위한 노력으로 두레박 푸드 사업과 향토음식을 계승하는 가공식품사업, 사회공헌사업을 하고 있는 기업입니다.

두레박 푸드 사업에서는 기업체, 공장, 사무실, 병원, 약국 등 매일 당일 조리한 반찬을 배달하는 서비스와 가정식 꾸러미 고급 반찬을 만들어 가정으로 배달하는 서비스를 하고 있습니다. 가공식품사업으로는 나주향토음식인 나주곰탕과 장어탕, 추어탕을 납도음식명인의 손맛을 더해 가공식품으로 판매하고 있으며 사회공헌사업으로는 지역 어르신을 비롯하여 관내 아동들에게 무료급식 지원 사업을 진행하고 있습니다.

두레박협동조합은 앞으로도 사회적가치실현을 위한 비즈니스 모델을 개발하여 지역 곳곳에 도움이 필요한 이웃들에게 희망과 자립의 기회를 주고, 모두가 참여하는 나눔 문화를 확산시켜 따뜻한 세상을 만들 수 있게 하였습니다. | 대표자 김미선

주요 활동

- 향토음식 3종을 개발·상품화하였으며, 농촌융복합산업 인증 및 소규모 HACCP시설을 갖춘 식품제조 공장을 건립하는 등 기업 경쟁력을 강화하고자 노력하고 있습니다.
- 나주지역 아동센터 및 수어통역센터에 반찬배달·무료반찬 서비스를 제공하며, 이주 여성 대상에게 바리스타 교육 등 교육비를 지원함으로써 지역사회에 공헌하고자 합니다.
- 수익의 일부를 지역사회에 재환원하여 부가적인 일자리 창출, 근로환경개선 등을 위해 활용합니다. 또한 음식 명인의 향토음식체험문화 강좌를 통해 요리 강좌를 무료로 제공하여 혁신적인 지역사회 서비스 제공을 위해 다양한 시도를 하고 있습니다.

기업명	두레박협동조합	대표자명	김미선
사회적경제기업 유형	인증 사회적기업	설립/인증연도	2014년 / 2017년
소재지	전라남도 나주시 송현길 149 (석현동)	연락처	061-333-1818 toto2031@hanmail.net
주업종	숙박 및 음식점업	사회목적 실현 유형	일자리제공형
사업내용	반찬, 도시락, 가공식품, 향토음식		
미션	협동과 상생을 통하여 더불어 살아가는 공동체 만들기		
비전	가장 안전한 먹거리로 결식아동 없는 아름다운 세상 만들기		

이미지 출처: 두레박협동조합 홈페이지 (<http://www.ihwachan.com/>)

아름다운 지리산과 섬진강의 마을들. 그러나 '죽는 날만 기다리는' 분들이 많은 '소멸 위험 지역'이자 소와 땅 팔아 대학 보내서 '크게'된 자식들이 외면하고 버린 농촌이기도 합니다.

그런데 다시 보면 지리산 동촌 어르신들의 주름 속에는 삶의 이유와 원리가 켜켜이 쌓여있고, 자연 속 미래세대를 위한 희망과 의무는 오히려 커지고 있습니다. 그래서 우리는 다시 시작합니다. 우리는 다시 지리산을 삽니다.

지리산씨협동조합은 위기의 시대일수록 지역의 소중함은 커진다는 믿음으로 지역주민들과 지속가능한 기반을 만들어 왔습니다. 나아가 우리나라 소멸위기 지역의 지역사회 책임기업을 모델로 자리 잡아 가겠습니다. | 대표자 임현수

주요 활동

- 구례자연드림에서 생산하는 친환경 식자재, 지역 농산물을 활용하여 지역경제 활성화에 기여합니다.
- 구례지역 청소년에게 다양한 콘텐츠와 스토리 자원을 활용한 교육활동 및 문화예술 혜택을 제공함으로써, 우수한 교육기회와 정보를 공유하고 문화격차를 해소하고 있습니다.
- 하사마을 어머니 그림책 출간, 운조루 문화뒤주 행사 및 지리산스카이레이스 대회 개최, SAC on Screen 공유스튜디오 운영 등 구례지역 관광 콘텐츠를 개발하여 지역 특유의 전통문화를 널리 알리고 공유경제를 활성화 하는 등 사회적 가치를 추구합니다.

기업명	지리산씨협동조합	대표자명	임현수
사회적경제기업 유형	인증 사회적기업	설립/인증연도	2014년 / 2017년
소재지	전라남도 구례군 구례읍 봉성로 36 2층	연락처	070-8880-0352 jirisan@gmail.com
주업종	예술, 스포츠 및 여가관련 서비스업	사회목적 실현 유형	지역사회공헌형
사업내용	지역자원 활용 교육, 관광·지역 미디어 및 마케팅		
미션	소멸위기 농촌지역 지속가능 기반구축		
비전	지리산권 지역사회 책임기업 모델		



주택상가리모델링/주거환경개선 전문 유한회사 아름건축 주거개선을 통한 복지의 실현



(유)아름건축은 저소득층 주거환경개선 사업을 통한 주거복지 실현 및 취업 취약계층의 안정적인 일자리 창출을 지향합니다. 이에 2016년 자활센터 주거복지 사업단에서 3명의 팀원으로 출발하여 2017년 법인을 설립, 현재는 10명의 직원과 동행하는 사회적기업입니다.

지난 4년여간 (유)아름건축은 취약계층에게 안락한 주거복지서비스를 제공하기 위해 교육을 통한 인재 양성, 유관기관과의 유기적 네트워크, 지속적인 경영혁신을 위해 노력했습니다. 이러한 노력은 감사하게도 좋은 평가로 이어졌고 기관표창, 군산시장 표창, 고용노동부장관 표창 수상이라는 성과로 나타났습니다.

(유)아름건축은 주거복지 분야에서 사회적기업의 본보기가 될 수 있도록 노력하겠습니다. 계속하여 지역의 소외된 이웃들을 돌아보고 '집 걱정 없이 사는 주거복지 실현'을 위해 앞장서겠습니다. | 대표자 조숙희

주요 활동

- 지자체 및 정부기관의 관급공사 수주를 통해 취약계층을 대상으로 주거환경개선 사업을 실시하고 일자리를 제공하였습니다. 이 때 친환경 자재를 사용하여 인체 유해성과 부실 시공 가능성을 최소화합니다.
- 지역 저소득층 대상 노후주택 개보수 사업 및 취약계층가정 대상 무상 시공 등을 통해 취약계층의 주거안정을 돕고 도시기능 회복에 기여하고 있습니다.
- 사회적경제기업과의 지속적인 협력관계를 통해 지역주민 맞춤형 복지서비스를 제공하고 있습니다.
- 지역사회에 사회적기업을 널리 알리고, 사회적기업으로서 성공노하우를 나누는 재능기부와 지역사회 나눔봉사를 통해 긍정적 사회적가치 실현에 동참하고자 합니다.

기업명	유한회사 아름건축	대표자명	조숙희
사회적경제기업 유형	인중 사회적기업	설립/인증연도	2017년 / 2018년
소재지	전라북도 군산시 원당길 34-19(미룡동)	연락처	063-462-9050 arm2017@daum.net
주업종	건설업	사회목적 실현 유형	일자리제공형
사업내용	취약계층 대상 안정적인 일자리 및 무상 집수리 사회서비스 제공을 통해 주거복지 실현에 기여		
미션	저소득층 주거환경개선 사업을 통한 주거약자의 주거복지 실현 및 취업 취약계층의 안정적 일자리 창출		
비전	지역의 주거복지정책과 연계한 다양한 주거서비스를 제공하는 주거복지컨트론타워 구축		

이미지 출처: 아름건축 홈페이지 (<http://www.gsarm.kr/>)

A GUIDE TO

SOCIAL ENTERPRISE 2021



2021

한 손에 잡히는 사회적기업

A GUIDE TO SOCIAL ENTERPRISE 2021

발행일	2021년 5월
발행처	한국사회적기업진흥원(13292) 경기도 성남시 수정구 수정로 157(태평 2동 3440)6~8층
발행인	김인선(한국사회적기업진흥원장)
연락처	Tel. 031-697-7700 Fax. 031-697-7889 www.socialenterprise.or.kr
제작/디자인	대학내일
ISSN	2765-6438

*이 책자의 내용은 무단으로 전재할 수 없습니다. 책자의 내용과 활용에 관한 문의는
한국사회적기업진흥원으로 해주시기 바랍니다.

발간등록번호

11-B552745-000001-10



한국사회적기업진흥원
Korea Social Enterprise Promotion Agency

비매품 / 무료



9 772765 643008

ISSN 2765-6438

15